



## NEMZETI NÉPEGÉSZSÉGÜGYI ÉS GYÓGYSZERÉSZETI KÖZPONT

### Tájékoztató a légúti figyelőszolgálat adatairól Magyarország 2026. 19. hét

A figyelőszolgálatban résztvevő orvosok jelentései alapján végzett becslés szerint megállapítható, hogy **2026. május 4 - 10. között az országban 9 200 fő fordult orvoshoz influenzaszerű és 121 800 fő akut légúti fertőzés tüneteivel.**

A 19. naptári héten orvoshoz fordult betegek kormegoszlása az alábbiak szerint alakult:

Az **akut légúti fertőzés:** a betegek 53,4%-a 0-14 éves gyermek, 20,8%-a 15-34 éves fiatal felnőtt volt. 16,7%-uk a 35-59 évesek, 9,1%-uk pedig a 60 éven felüliek korcsoportjába tartozott.

Az **influenzaszerű megbetegedés:** a betegek 33,5%-a 0-14 éves gyermek, 30,4%-a 15-34 éves fiatal felnőtt volt. 26,0%-uk a 35-59 évesek, 10,1%-uk pedig a 60 éven felüliek korcsoportjába tartozott.

A héten tizenkét közigazgatási területen nőtt, öt közigazgatási területen csökkent és három közigazgatási területen nem változott az influenzaszerű tünetekkel orvoshoz fordulók száma az előző héten regisztrálthoz viszonyítva. **Laboratóriumi vizsgálattal igazolt, influenzavírus** által okozott megbetegedést nem diagnosztizáltak.

A 19. naptári héten összesen **89** betegről érkezett értékelhető légúti minta a Nemzeti Népegészségügyi és Gyógyszerészeti Központ Nemzeti Influenza Referencia Laboratóriumába. A **sentinel** orvosok által beküldött 68 minta közül hét betegnél az **RS vírus**, három betegnél a **humán metapneumovírus** kóroki szerepét igazolták. Az **RSV** pozitivitási arány **10,3%** volt.

A **sentinel kórházak** által beküldött 6 légúti minta közül két betegnél **humán metapneumovírus** mutattak ki. A **hagyományos** diagnosztikus célú vizsgálat keretében érkezett 15 légúti minta közül egy **humán metapneumovírus** és egy **rhinovírus** pozitív volt.

A 19. héten **akut légúti megbetegedések halmozódásáról nem érkezett jelentés.**

A légúti figyelőszolgálat keretében kijelölt 24 **kórház** adatai alapján, a 19. naptári héten **90** főt vettek fel kórházba **súlyos, akut légúti fertőzés (SARI)** miatt, közülük **5** fő részesült intenzív/szubintenzív ellátásban.

A kórházi ápolást igénylő 90 SARI beteg **36,7%-a (33 fő) 2 éves vagy annál fiatalabb, 40,0%-a (36 fő) 60 éves vagy annál idősebb volt.** A kórházi ápolást igénylő betegek közül 2 főnél influenza A, 15 főnél **RSV** állt a megbetegedések háttérében. Az **RS vírus** okozta SARI megbetegedések **86,7%-a (13 fő) a 0-5 évesek között fordult elő.** Az **influenza** okozta megbetegedéseket a 0-5 évesek között diagnosztizálták.

A 2025. év 40. és 2026. év 19. hete között összesen 6 173 vizsgálati anyag érkezett az NNGYK Nemzeti Influenza Referencia Laboratóriumba, melyből tizenhét feldolgozásra alkalmatlan volt. 994 betegnél **influenza A** [187 influenza A(H1pdm09), 806 influenza A(H3), egy influenza A(NT)], három főnél **influenza B**, 410 főnél **RSV**, 547 főnél **COVID-19 fertőzést** igazoltak. Ötvennégy megbetegedés hátterében **rhinovírus** állt, huszonkettőt **parainfluenza** vírus, hatot **bocavírus**, hetet **adenovírus**, kilencvenhetet **humán metapneumovírus** okozott.

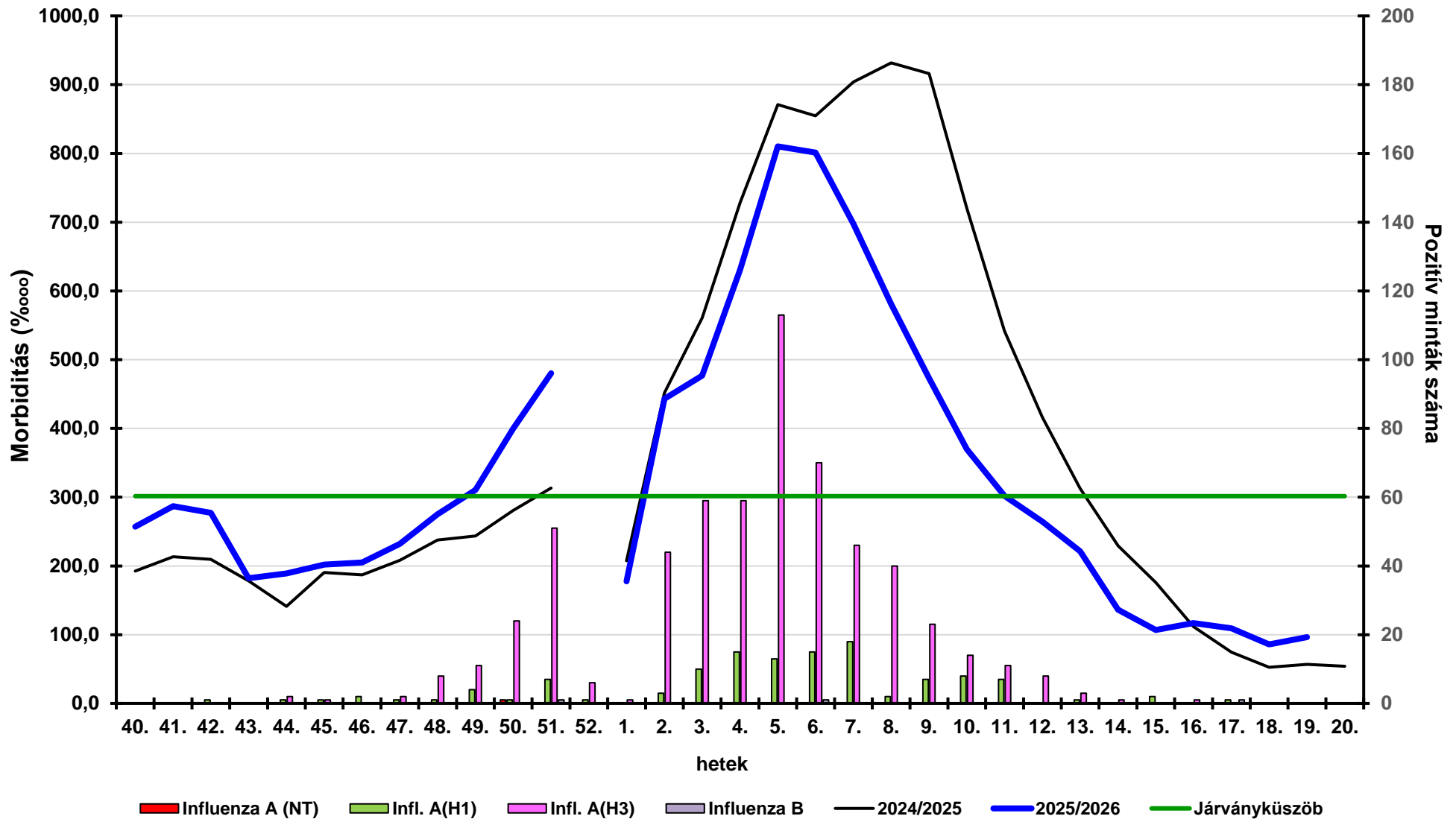
**Influenzaszerű megbetegedés miatt orvoshoz fordult betegek  
becsült száma 100.000 lakosra területenként**

**2025/2026. ÉVI SZEZON  
2026.18. - 2026.19. HÉT**

Terület	Incidencia 100.000 lakosra	
	18. hét	19. hét
Budapest	136,5	146,0
Baranya	44,0	58,3
Bács-Kiskun	18,3	16,5
Békés	101,0	115,0
Borsod-A.-Z.	82,9	85,1
Csongrád	122,0	109,4
Fejér	103,5	118,5
Győr-Moson-S.	102,7	172,1
Hajdú-Bihar	79,2	98,2
Heves	49,8	79,9
Jász-Nagykun-Szolnok	32,8	42,8
Komárom-Esztergom	100,3	129,4
Nógrád	65,2	76,1
Pest	84,9	77,6
Somogy	55,1	53,8
Szabolcs-Szatmár-B.	79,6	92,2
Tolna	85,9	71,9
Vas	79,3	113,2
Veszprém	73,6	65,0
Zala	41,2	41,2
<b>Ország</b>	<b>85,9</b>	<b>96,4</b>

Forrás: Nemzeti Népegészségügyi és Gyógyszerészeti Központ

**Influenzaszerű megbetegedés miatt orvoshoz fordulók száma 100 000 lakosra  
és a sentinel influenza pozitív minták száma Magyarországon  
2025. 40. - 2026. 19. hét**



Forrás: Nemzeti Népegészségügyi és Gyógyszerészeti Központ

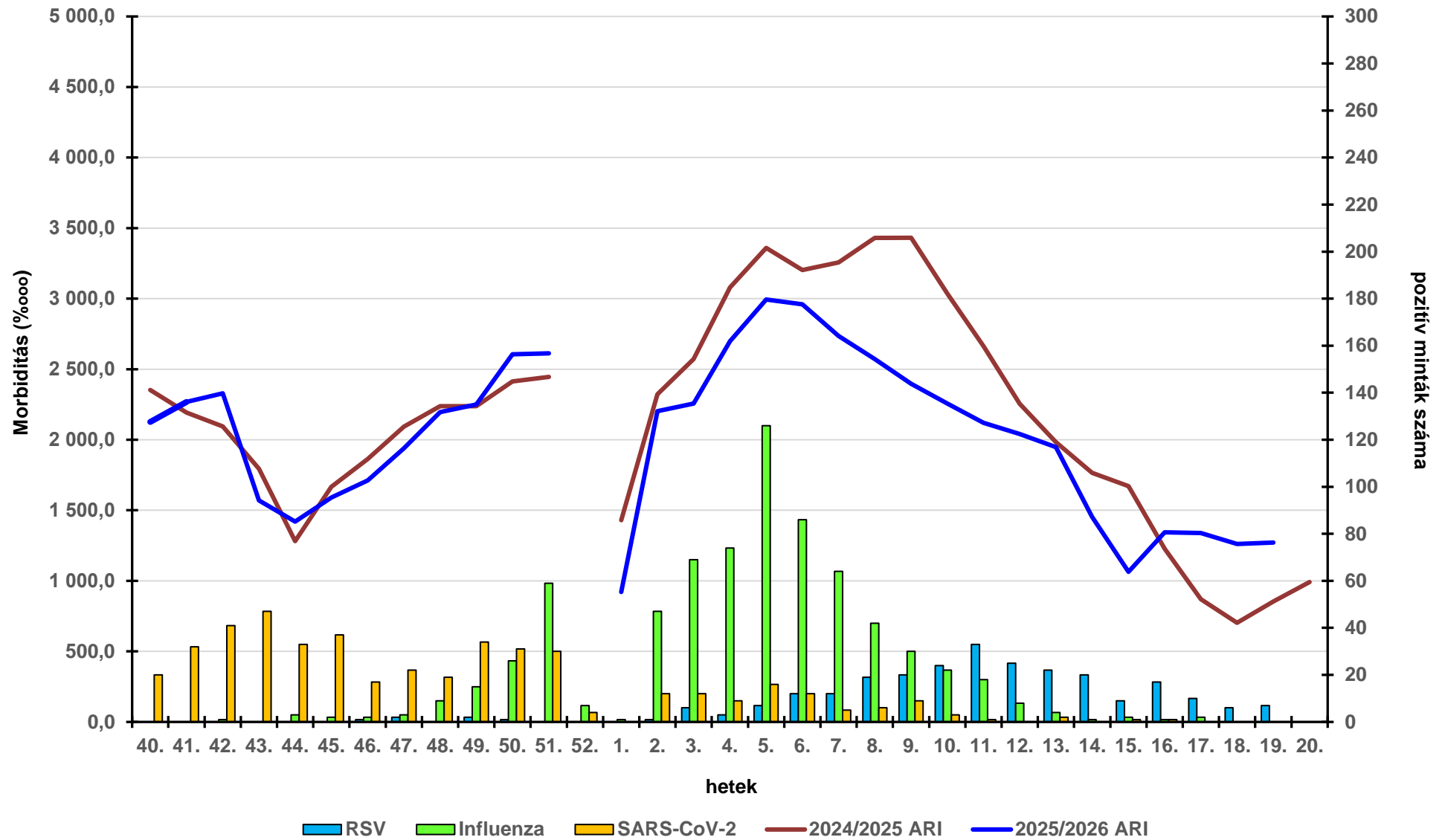
**Akut légúti megbetegedés miatt orvoshoz fordult betegek  
becsült száma 100.000 lakosra területenként**

**2025/2026. ÉVI SZEZON  
2026.18. - 2026.19. HÉT**

Terület	Incidencia 100.000 lakosra	
	18. hét	19. hét
Budapest	1 036,2	993,3
Baranya	1 014,7	1 063,5
Bács-Kiskun	1 021,9	1 089,5
Békés	1 673,7	1 811,3
Borsod-A.-Z.	1 678,0	1 765,9
Csongrád	1 686,4	1 654,9
Fejér	1 017,7	891,4
Győr-Moson-S.	1 054,2	1 103,6
Hajdú-Bihar	1 422,0	1 376,6
Heves	1 080,4	1 433,1
Jász-Nagykun-Szolnok	1 495,8	1 611,5
Komárom-Esztergom	1 127,3	1 104,7
Nógrád	1 139,1	1 090,2
Pest	1 315,7	1 230,8
Somogy	1 372,6	1 377,7
Szabolcs-Szatmár-B.	1 874,0	1 965,3
Tolna	1 414,7	1 344,8
Vas	1 080,0	1 130,2
Veszprém	1 159,3	1 183,8
Zala	575,1	555,4
<b>Ország</b>	<b>1 261,9</b>	<b>1 271,3</b>

Forrás: Nemzeti Népegészségügyi és Gyógyszerészeti Központ

**Akut légúti megbetegedés miatt orvoshoz fordulók száma 100 000 lakosra  
és a sentinel pozitív minták száma Magyarországon  
2025. 40. - 2026. 19. hét**



Forrás: Nemzeti Népegészségügyi és Gyógyszerészeti Központ

## SARI kórházba felvettek száma a kimutatott kórokozók szerint 2025. 52.-2026. 19. hét

