



NEMZETI NÉPEGÉSZSÉGÜGYI ÉS GYÓGYSZERÉSZETI KÖZPONT

Tájékoztató a légúti figyelőszolgálat adatairól Magyarország 2026. 18. hét

A figyelőszolgálatban résztvevő orvosok jelentései alapján végzett becslés szerint megállapítható, hogy a négy munkanapból álló héten, **2026. április 27. és május 3. között az országban 8 200 fő fordult orvoshoz influenzaszerű és 120 900 fő akut légúti fertőzés tüneteivel.**

Országosan 100 000 lakosból 86 fő kereste fel orvosát influenzás panaszokkal.

A 18. naptári héten orvoshoz fordult betegek kormegoszlása az alábbiak szerint alakult:

Az **akut légúti fertőzés:** a betegek 53,9%-a 0-14 éves gyermek, 22,5%-a 15-34 éves fiatal felnőtt volt. 15,2%-uk a 35-59 évesek, 8,4%-uk pedig a 60 éven felüliek korcsoportjába tartozott.

Az **influenzaszerű megbetegedés:** a betegek 36,8%-a 0-14 éves gyermek, 30,9%-a 15-34 éves fiatal felnőtt volt. 22,8%-uk a 35-59 évesek, 9,4%-uk pedig a 60 éven felüliek korcsoportjába tartozott.

A héten egy közigazgatási területen nőtt, tizenhét közigazgatási területen csökkent és két közigazgatási területen nem változott az influenzás tünetekkel orvoshoz fordulók száma az előző héten regisztrálthoz viszonyítva. A 100 000 lakosra jutó orvoshoz fordult betegek száma **Budapesten** (137), **Csongrád-Csanád** (122) és **Fejér** (104) vármegyében volt a legmagasabb, **Bács-Kiskun** (18), **Jász-Nagykun-Szolnok** (33) és **Zala** (41) vármegyében a legalacsonyabb. **Laboratóriumi vizsgálattal igazolt, influenzavírus** által okozott megbetegedést nem diagnosztizáltak.

A 18. naptári héten összesen **90** betegtől érkezett értékelhető légúti minta a Nemzeti Népegészségügyi és Gyógyszerészeti Központ Nemzeti Influenza Referencia Laboratóriumába. A **sentinel** orvosok által beküldött 65 minta közül hat betegnél az **RS vírus**, két betegnél a **humán metapneumovírus** kóroki szerepét igazolták. Az **RSV** pozitivitási arány **9,2%** volt.

A **sentinel kórházak** által beküldött 12 légúti minta közül hat betegnél **RS** vírust, és egy betegnél **humán metapneumovírus** mutattak ki. A **hagyományos** diagnosztikus célú vizsgálat keretében érkezett 13 légúti minta közül kettő **RS** vírus, kettő **humán metapneumovírus**, egy **bocavírus** és egy **parainfluenza vírus** pozitív volt.

A 18. héten **akut légúti megbetegedések halmozódásáról nem érkezett jelentés.**

A légúti figyelőszolgálat keretében kijelölt 24 **kórház** adatai alapján, a 18. naptári héten **103** főt vettek fel kórházba **súlyos, akut légúti fertőzés** (SARI) miatt, közülük **11** fő részesült intenzív/szubintenzív ellátásban.

A kórházi ápolást igénylő 103 SARI beteg **41,7%-a** (43 fő) **2 éves vagy annál fiatalabb, 35,0%-a** (36 fő) **60 éves vagy annál idősebb volt.** A kórházi ápolást igénylő betegek közül 1 főnél influenza A, 25 főnél **RSV**, hat főnél **SARS-CoV-2** állt a megbetegedések háttérében. A **COVID-19** fertőzöttek a 0 éves korcsoportba tartoztak. Az **RS vírus** okozta SARI megbetegedések **80,0%-a** (20 fő) **a 0-5 évesek** között fordult elő. Az influenza okozta megbetegedést a 60 éves és annál idősebbek között diagnosztizálták.

A 2025. év 40. és 2026. év 18. hete között összesen 6 084 vizsgálati anyag érkezett az NNGYK Nemzeti Influenza Referencia Laboratóriumba, melyből tizenhét feldolgozásra alkalmatlan volt. 994 betegnél **influenza A** [187 influenza A(H1pdm09), 806 influenza A(H3), egy influenza A(NT)], három főnél **influenza B**, 403 főnél **RSV**, 547 főnél **COVID-19 fertőzést** igazoltak. Ötvenhárom megbetegedés háttérében **rhinovírus** állt, huszonkettőt **parainfluenza** vírus, hatot **bocavírus**, hetet **adenovírus**, kilencvenegyet **humán metapneumovírus** okozott.

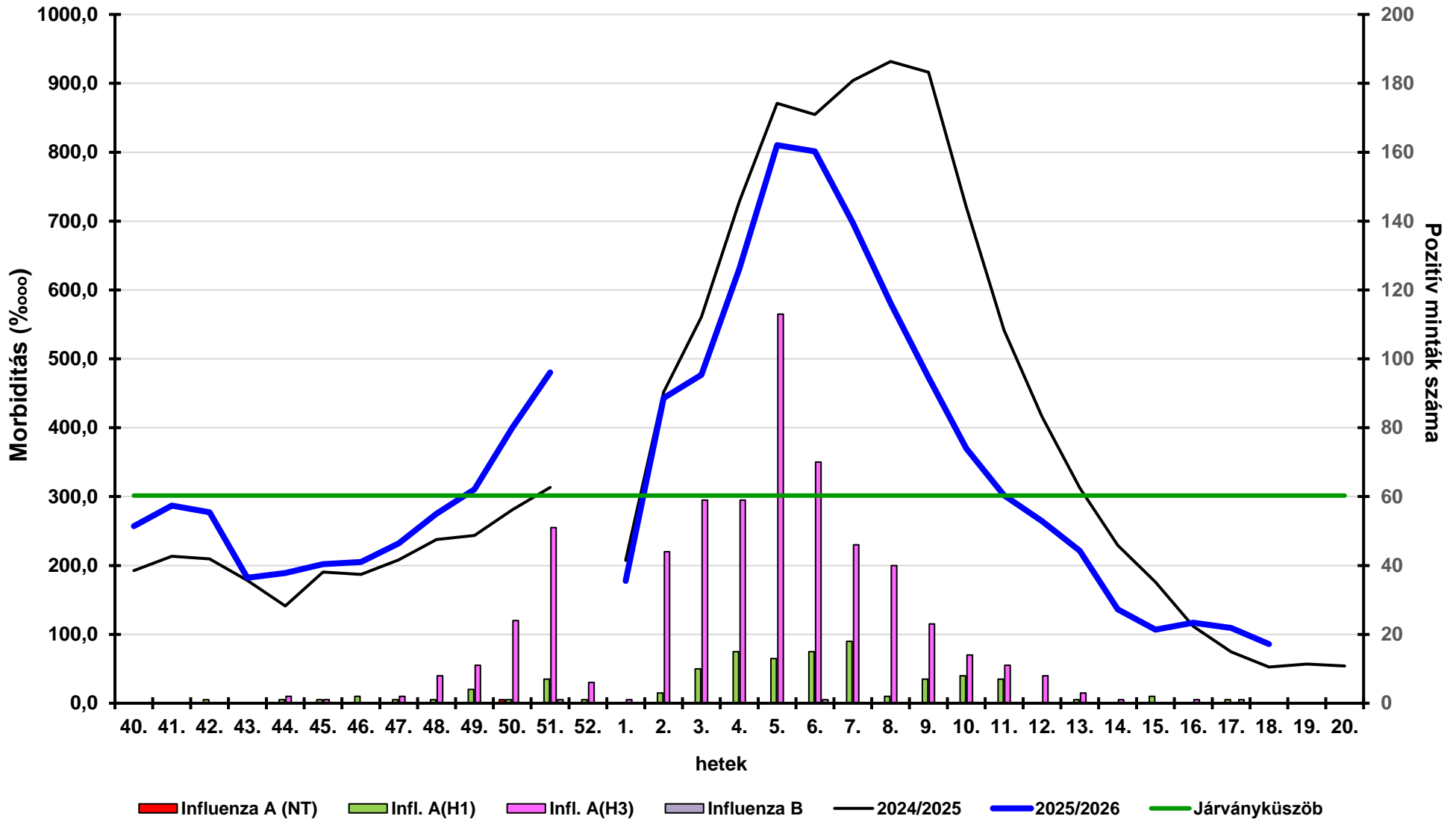
**Influenzaszerű megbetegedés miatt orvoshoz fordult betegek
becsült száma 100.000 lakosra területenként**

**2025/2026. ÉVI SZEZON
2026.17. - 2026.18. HÉT**

Terület	Incidencia 100.000 lakosra	
	17. hét	18. hét
Budapest	128,5	136,5
Baranya	71,4	44,0
Bács-Kiskun	18,6	18,3
Békés	174,3	101,0
Borsod-A.-Z.	103,8	82,9
Csongrád	132,0	122,0
Fejér	160,0	103,5
Győr-Moson-S.	124,5	102,7
Hajdú-Bihar	132,9	79,2
Heves	61,8	49,8
Jász-Nagykun-Szolnok	55,7	32,8
Komárom-Esztergom	138,7	100,3
Nógrád	114,3	65,2
Pest	114,6	84,9
Somogy	65,4	55,1
Szabolcs-Szatmár-B.	110,7	79,6
Tolna	85,9	85,9
Vas	141,0	79,3
Veszprém	99,6	73,6
Zala	78,8	41,2
Ország	109,2	85,9

Forrás: Nemzeti Népegészségügyi és Gyógyszerészeti Központ

**Influenzaszerű megbetegedés miatt orvoshoz fordulók száma 100 000 lakosra
és a sentinel influenza pozitív minták száma Magyarországon
2025. 40. - 2026. 18. hét**



Forrás: Nemzeti Népegészségügyi és Gyógyszerészeti Központ

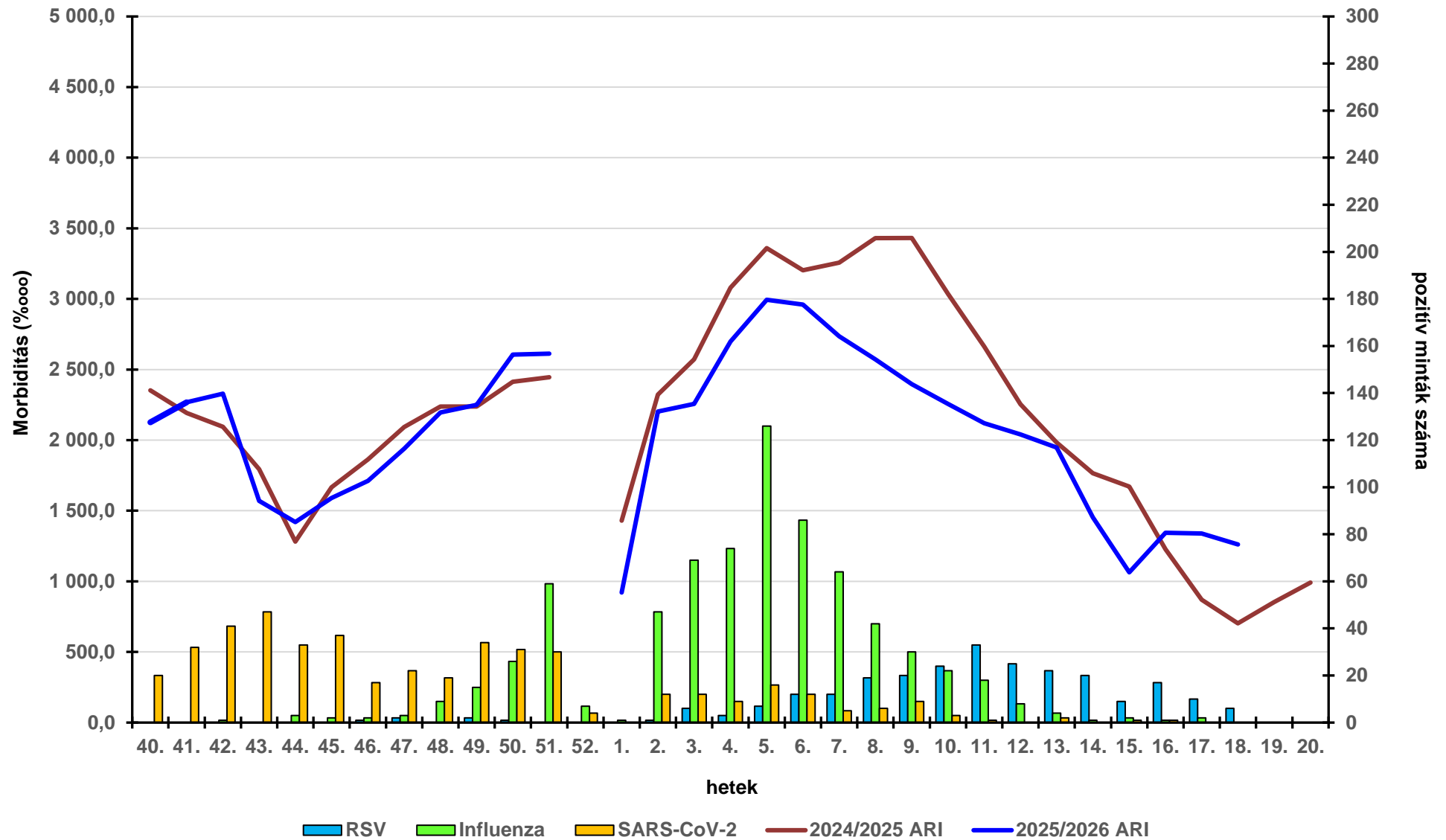
**Akut légúti megbetegedés miatt orvoshoz fordult betegek
becsült száma 100.000 lakosra területenként**

**2025/2026. ÉVI SZEZON
2026.17. - 2026.18. HÉT**

Terület	Incidencia 100.000 lakosra	
	17. hét	18. hét
Budapest	986,5	1 036,2
Baranya	1 244,3	1 014,7
Bács-Kiskun	1 210,9	1 021,9
Békés	1 789,8	1 673,7
Borsod-A.-Z.	1 853,9	1 678,0
Csongrád	1 600,9	1 686,4
Fejér	1 159,2	1 017,7
Győr-Moson-S.	1 160,6	1 054,2
Hajdú-Bihar	1 414,6	1 422,0
Heves	1 276,2	1 080,4
Jász-Nagykun-Szolnok	1 551,5	1 495,8
Komárom-Esztergom	1 246,4	1 127,3
Nógrád	1 679,6	1 139,1
Pest	1 374,0	1 315,7
Somogy	1 381,6	1 372,6
Szabolcs-Szatmár-B.	1 931,3	1 874,0
Tolna	1 456,7	1 414,7
Vas	1 193,3	1 080,0
Veszprém	1 310,9	1 159,3
Zala	761,4	575,1
Ország	1 338,3	1 261,9

Forrás: Nemzeti Népegészségügyi és Gyógyszerészeti Központ

**Akut légúti megbetegedés miatt orvoshoz fordulók száma 100 000 lakosra
és a sentinel pozitív minták száma Magyarországon
2025. 40. - 2026. 18. hét**



SARI kórházba felvettek száma a kimutatott kórokozók szerint 2025. 51.-2026. 18. hét

