



NEMZETI NÉPEGÉSZSÉGÜGYI ÉS GYÓGYSZERÉSZETI KÖZPONT

Tájékoztató a légúti figyelőszolgálat adatairól Magyarország 2026. 17. hét

A figyelőszolgálatban résztvevő orvosok jelentései alapján végzett becslés szerint megállapítható, hogy a négy munkanapból álló héten, **2026. április 20 - 26. között az országban 10 500 fő fordult orvoshoz influenzaszerű és 128 300 fő akut légúti fertőzés tüneteivel.**

Országosan 100 000 lakosból 109 fő kereste fel orvosát influenzás panaszokkal.

A 17. naptári héten orvoshoz fordult betegek kormegoszlása az alábbiak szerint alakult:

Az **akut légúti fertőzés:** a betegek 48,6%-a 0-14 éves gyermek, 24,1%-a 15-34 éves fiatal felnőtt volt. 17,1%-uk a 35-59 évesek, 10,2%-uk pedig a 60 éven felüliek korcsoportjába tartozott.

Az **influenzaszerű megbetegedés:** a betegek 30,4%-a 0-14 éves gyermek, 31,9%-a 15-34 éves fiatal felnőtt volt. 27,4%-uk a 35-59 évesek, 10,3%-uk pedig a 60 éven felüliek korcsoportjába tartozott.

A héten hét közigazgatási területen nőtt, tizenegy közigazgatási területen csökkent és két közigazgatási területen nem változott az influenzás tünetekkel orvoshoz fordulók száma az előző héten regisztrálthoz viszonyítva. A 100 000 lakosra jutó orvoshoz fordult betegek száma **Békés (174), Fejér (160) és Vas (141)** vármegyében volt a legmagasabb, **Bács-Kiskun (19), Jász-Nagykun-Szolnok (56) és Heves (62)** vármegyében a legalacsonyabb. **Laboratóriumi vizsgálattal igazolt, influenzavírus** által okozott megbetegedést Hajdú-Bihar, Szabolcs-Szatmár-Bereg és Veszprém vármegye területén diagnosztizáltak.

A 17. naptári héten összesen **115** betegtől érkezett értékelhető légúti minta a Nemzeti Népegészségügyi és Gyógyszerészeti Központ Nemzeti Influenza Referencia Laboratóriumába. A **sentinel** orvosok által beküldött 89 minta közül egy betegnél az **influenza A(H1pdm09) vírus**, egy betegnél az **influenza B**, tíz betegnél az **RS vírus**, három betegnél a **humán metapneumovírus** kóroki szerepét igazolták. Az **influenza** pozitivitási arány **2,2%**, az **RSV** pozitivitási arány **11,2%** volt.

A **sentinel kórházak** által beküldött 5 légúti minta közül egy betegnél **RS** vírust, és egy betegnél **humán metapneumovírus** mutattak ki. A **hagyományos** diagnosztikus célú vizsgálat keretében érkezett 21 légúti minta közül egy **influenza A(H1pdm09)**, három **RS** vírus, egy **humán metapneumovírus**, egy **bocavírus**, kettő **parainfluenza vírus** és három **rhinovírus** pozitív volt.

A 17. héten **akut légúti megbetegedések halmozódásáról nem érkezett jelentés.**

A légúti figyelőszolgálat keretében kijelölt 24 **kórház** adatai alapján, a 17. naptári héten **100** főt vettek fel kórházba **súlyos, akut légúti fertőzés (SARI)** miatt, közülük **14** fő részesült intenzív/szubintenzív ellátásban.

A kórházi ápolást igénylő 100 SARI beteg **43,0%-a** (43 fő) **2 éves vagy annál fiatalabb, 40,0%-a** (40 fő) **60 éves vagy annál idősebb volt.** A kórházi ápolást igénylő betegek közül 28 főnél **RSV**, egy főnél **SARS-CoV-2** állt a megbetegedések háttérében. A **COVID-19** fertőzött az 60-69 éves korcsoportba tartozott. Az **RS vírus** okozta SARI megbetegedések **85,7%-a** (24 fő) a **0-5 évesek** között fordult elő.

A **2025. év 40. és 2026. év 17. hete között** összesen 5 991 vizsgálati anyag érkezett az NNGYK Nemzeti Influenza Referencia Laboratóriumba, melyből tizennégy feldolgozásra alkalmatlan volt. 994 betegnél **influenza A** [187 influenza A(H1pdm09), 806 influenza A(H3), egy influenza A(NT)], három főnél **influenza B**, 389 főnél **RSV**, 547 főnél **COVID-19 fertőzést** igazoltak. Ötvenhárom megbetegedés háttérében **rhinovírus** állt, huszonegyet **parainfluenza** vírus, ötöt **bocavírus**, hetet **adenovírus**, nyolcvanhatot **humán metapneumovírus** okozott.

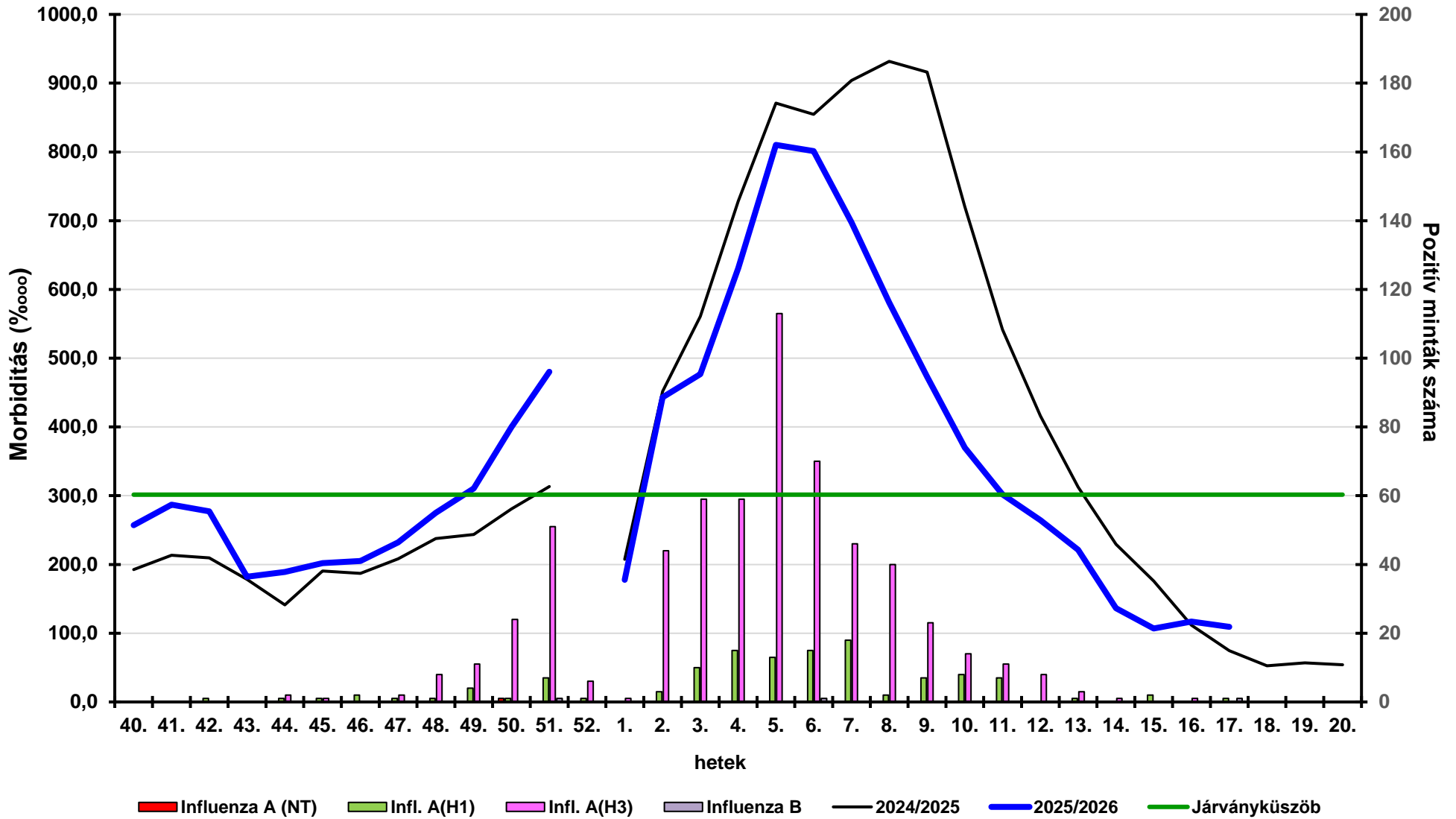
**Influenzaszerű megbetegedés miatt orvoshoz fordult betegek
becsült száma 100.000 lakosra területenként**

**2025/2026. ÉVI SZEZON
2026.16. - 2026.17. HÉT**

Terület	Incidencia 100.000 lakosra	
	16. hét	17. hét
Budapest	109,9	128,5
Baranya	72,6	71,4
Bács-Kiskun	27,5	18,6
Békés	146,3	174,3
Borsod-A.-Z.	123,3	103,8
Csongrád	150,9	132,0
Fejér	143,2	160,0
Győr-Moson-S.	146,2	124,5
Hajdú-Bihar	133,7	132,9
Heves	53,9	61,8
Jász-Nagykun-Szolnok	82,8	55,7
Komárom-Esztergom	101,9	138,7
Nógrád	122,3	114,3
Pest	150,0	114,6
Somogy	89,6	65,4
Szabolcs-Szatmár-B.	170,9	110,7
Tolna	117,9	85,9
Vas	157,8	141,0
Veszprém	93,8	99,6
Zala	73,5	78,8
Ország	116,9	109,2

Forrás: Nemzeti Népegészségügyi és Gyógyszerészeti Központ

**Influenzaszerű megbetegedés miatt orvoshoz fordulók száma 100 000 lakosra
és a sentinel influenza pozitív minták száma Magyarországon
2025. 40. - 2026. 17. hét**



Forrás: Nemzeti Népegészségügyi és Gyógyszerészeti Központ

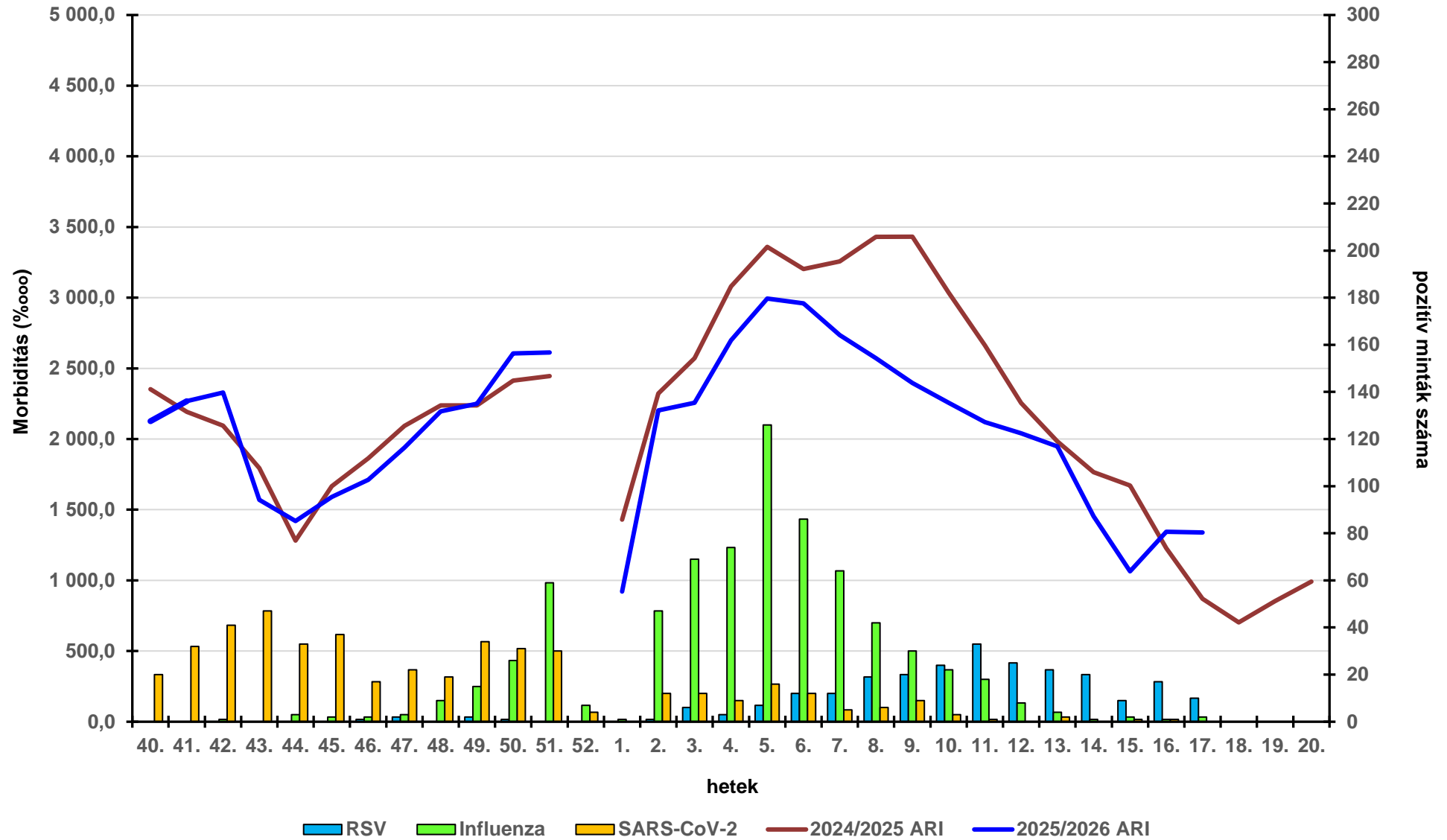
**Akut légúti megbetegedés miatt orvoshoz fordult betegek
becsült száma 100.000 lakosra területenként**

**2025/2026. ÉVI SZEZON
2026.16. - 2026.17. HÉT**

Terület	Incidencia 100.000 lakosra	
	16. hét	17. hét
Budapest	1 035,7	986,5
Baranya	1 100,3	1 244,3
Bács-Kiskun	1 076,8	1 210,9
Békés	1 948,9	1 789,8
Borsod-A.-Z.	1 869,8	1 853,9
Csongrád	1 953,0	1 600,9
Fejér	1 114,0	1 159,2
Győr-Moson-S.	1 211,5	1 160,6
Hajdú-Bihar	1 419,5	1 414,6
Heves	1 222,3	1 276,2
Jász-Nagykun-Szolnok	1 424,5	1 551,5
Komárom-Esztergom	1 201,7	1 246,4
Nógrád	1 226,1	1 679,6
Pest	1 474,1	1 374,0
Somogy	1 362,0	1 381,6
Szabolcs-Szatmár-B.	1 950,8	1 931,3
Tolna	1 576,5	1 456,7
Vas	1 193,3	1 193,3
Veszprém	1 095,8	1 310,9
Zala	684,4	761,4
Ország	1 344,5	1 338,3

Forrás: Nemzeti Népegészségügyi és Gyógyszerészeti Központ

**Akut légúti megbetegedés miatt orvoshoz fordulók száma 100 000 lakosra
és a sentinel pozitív minták száma Magyarországon
2025. 40. - 2026. 17. hét**



SARI kórházba felvettek száma a kimutatott kórokozók szerint 2025. 50.-2026. 17. hét

