



NEMZETI NÉPEGÉSZSÉGÜGYI ÉS GYÓGYSZERÉSZETI KÖZPONT

Tájékoztató a légúti figyelőszolgálat adatairól Magyarország 2026. 15. hét

A figyelőszolgálatban résztvevő orvosok jelentései alapján végzett becslés szerint megállapítható, hogy a négy munkanapból álló héten, **2026. április 6 - 12. között az országban 10 200 fő fordult orvoshoz influenzaszerű és 102 000 fő akut légúti fertőzés tüneteivel.**

Országosan 100 000 lakosból 107 fő kereste fel orvosát influenzás panaszokkal.

A 15. naptári héten orvoshoz fordult betegek kormegoszlása az alábbiak szerint alakult:

Az **akut légúti fertőzés:** a betegek 41,8%-a 0-14 éves gyermek, 23,2%-a 15-34 éves fiatal felnőtt volt. 21,9%-uk a 35-59 évesek, 13,1%-uk pedig a 60 éven felüliek korcsoportjába tartozott.

Az **influenzaszerű megbetegedés:** a betegek 24,3%-a 0-14 éves gyermek, 30,1%-a 15-34 éves fiatal felnőtt volt. 32,6%-uk a 35-59 évesek, 13,0%-uk pedig a 60 éven felüliek korcsoportjába tartozott.

A héten négy közigazgatási területen nőtt, tizenhárom közigazgatási területen csökkent és három közigazgatási területen nem változott az influenzás tünetekkel orvoshoz fordulók száma az előző héten regisztrálthoz viszonyítva. A 100 000 lakosra jutó orvoshoz fordult betegek száma **Szabolcs-Szatmár-Bereg** (166), **Budapest** (143) és **Békés** (141) vármegyében volt a legmagasabb, **Bács-Kiskun** (29), **Zala** (48) és **Jász-Nagykun-Szolnok** (51) vármegyében a legalacsonyabb. **Laboratóriumi vizsgálattal igazolt, influenzavírus** által okozott megbetegedéseket Győr-Moson-Sopron és Szabolcs-Szatmár-Bereg vármegye területén diagnosztizáltak.

A 15. naptári héten összesen **72** betegről érkezett értékelhető légúti minta a Nemzeti Népegészségügyi és Gyógyszerészeti Központ Nemzeti Influenza Referencia Laboratóriumába. A **sentinel** orvosok által beküldött 47 minta közül két betegnél az **influenza A(H1N1pdm09) vírus**, kilenc betegnél az **RS vírus**, négy betegnél a **humán metapneumovírus**, egy betegnél a **SARS-CoV-2 vírus** kóroki szerepét igazolták. Az **influenza** pozitivitási arány **4,3%**, az **RSV** pozitivitási arány **19,1%**, a **SARS-CoV-2** pozitivitási arány **2,1%** volt.

A **sentinel kórházak** által beküldött 13 légúti minta közül kilenc betegnél **RS** vírust, egy betegnél **humán metapneumovírus** mutattak ki. A **hagyományos** diagnosztikus célú vizsgálat keretében érkezett 12 légúti minta közül egy **humán metapneumovírus**, egy **parainfluenza vírus** és egy **rhinovírus** pozitív volt.

A 15. héten **akut légúti megbetegedések halmozódásáról nem érkezett jelentés.**

A légúti figyelőszolgálat keretében kijelölt 24 **kórház** adatai alapján, a 15. naptári héten **161** főt vettek fel kórházba **súlyos, akut légúti fertőzés** (SARI) miatt, közülük **14** fő részesült intenzív/szubintenzív ellátásban.

A kórházi ápolást igénylő 161 SARI beteg **51,6%-a** (83 fő) **2 éves vagy annál fiatalabb, 28,6%-a** (46 fő) **60 éves vagy annál idősebb volt.** A kórházi ápolást igénylő betegek közül 1 főnél **influenza (B) vírus**, 71 főnél **RSV** állt a megbetegedések hátterében. Az **RS vírus** okozta SARI megbetegedések **83,1%-a** (59 fő) **a 0-5 évesek között fordult elő.** Az influenza okozta megbetegedést egy csecsemőnél diagnosztizálták.

A 2025. év 40. és 2026. év 15. hete között összesen 5 759 vizsgálati anyag érkezett az NNGYK Nemzeti Influenza Referencia Laboratóriumban, melyből tizennégy feldolgozásra alkalmatlan volt. 991 betegnél **influenza A** [185 influenza A(H1pdm09), 805 influenza A(H3), egy influenza A(NT)], két főnél **influenza B**, 351 főnél **RSV**, 546 főnél **COVID-19 fertőzést** igazoltak. Negyvenöt megbetegedés hátterében **rhinovírus** állt, tizenkilencet **parainfluenza vírus**, négyet **bocavírus**, hetet **adenovírus**, hatvanhatot **humán metapneumovírus** okozott.

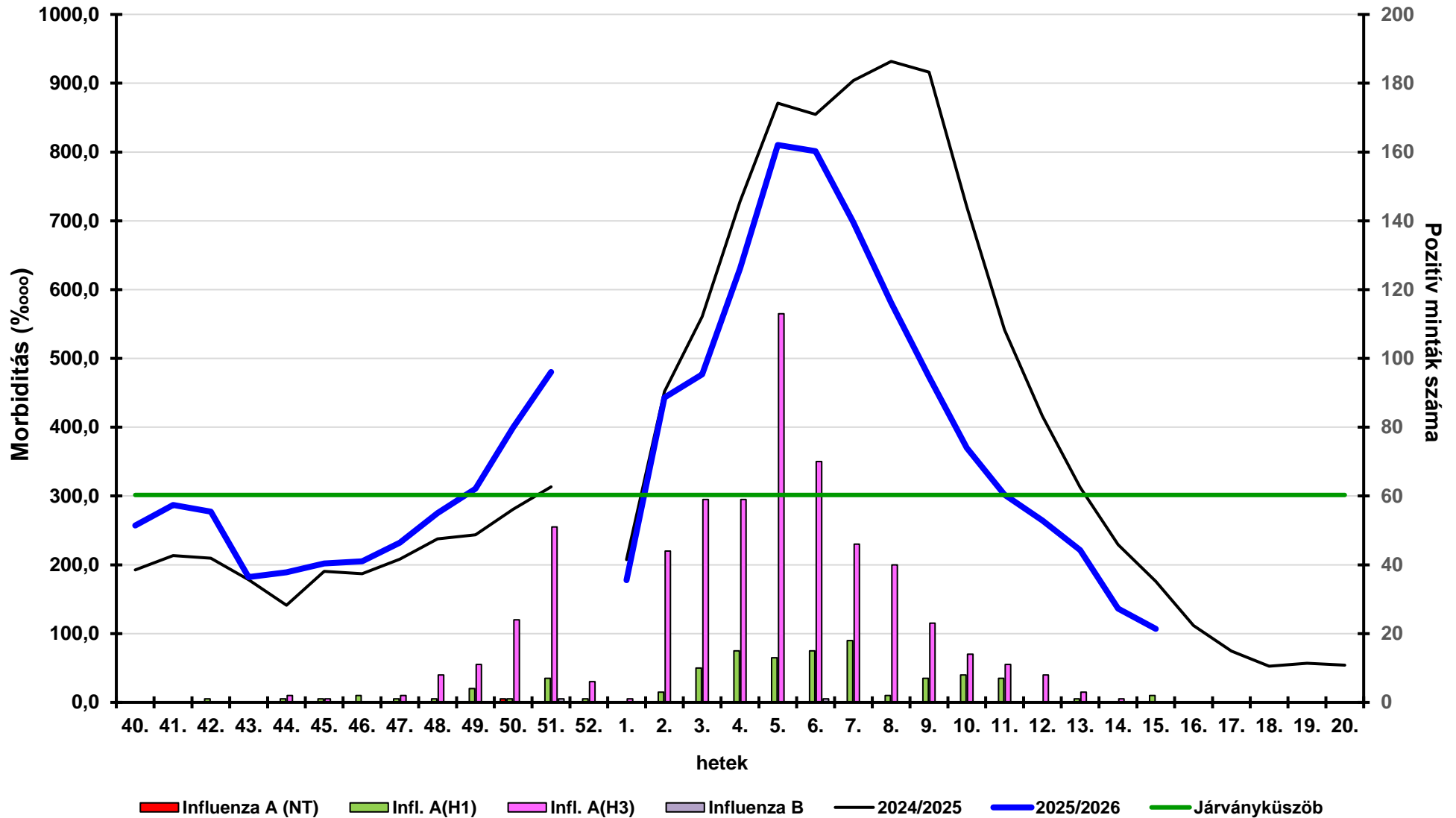
**Influenzaszerű megbetegedés miatt orvoshoz fordult betegek
becsült száma 100.000 lakosra területenként**

**2025/2026. ÉVI SZEZON
2026.14. - 2026.15. HÉT**

Terület	Incidencia 100.000 lakosra	
	14. hét	15. hét
Budapest	203,8	143,1
Baranya	61,3	63,0
Bács-Kiskun	27,8	29,1
Békés	212,3	141,1
Borsod-A.-Z.	109,6	85,1
Csongrád	123,9	91,5
Fejér	176,4	133,4
Győr-Moson-S.	163,5	113,4
Hajdú-Bihar	136,7	137,8
Heves	59,3	104,8
Jász-Nagykun-Szolnok	84,2	51,4
Komárom-Esztergom	87,3	131,0
Nógrád	165,7	135,9
Pest	165,8	104,0
Somogy	160,3	92,3
Szabolcs-Szatmár-B.	201,0	166,0
Tolna	91,9	73,9
Vas	143,7	100,2
Veszprém	42,5	57,7
Zala	32,2	48,4
Ország	136,3	106,9

Forrás: Nemzeti Népegészségügyi és Gyógyszerészeti Központ

**Influenzaszerű megbetegedés miatt orvoshoz fordulók száma 100 000 lakosra
és a sentinel influenza pozitív minták száma Magyarországon
2025. 40. - 2026. 15. hét**



Forrás: Nemzeti Népegészségügyi és Gyógyszerészeti Központ

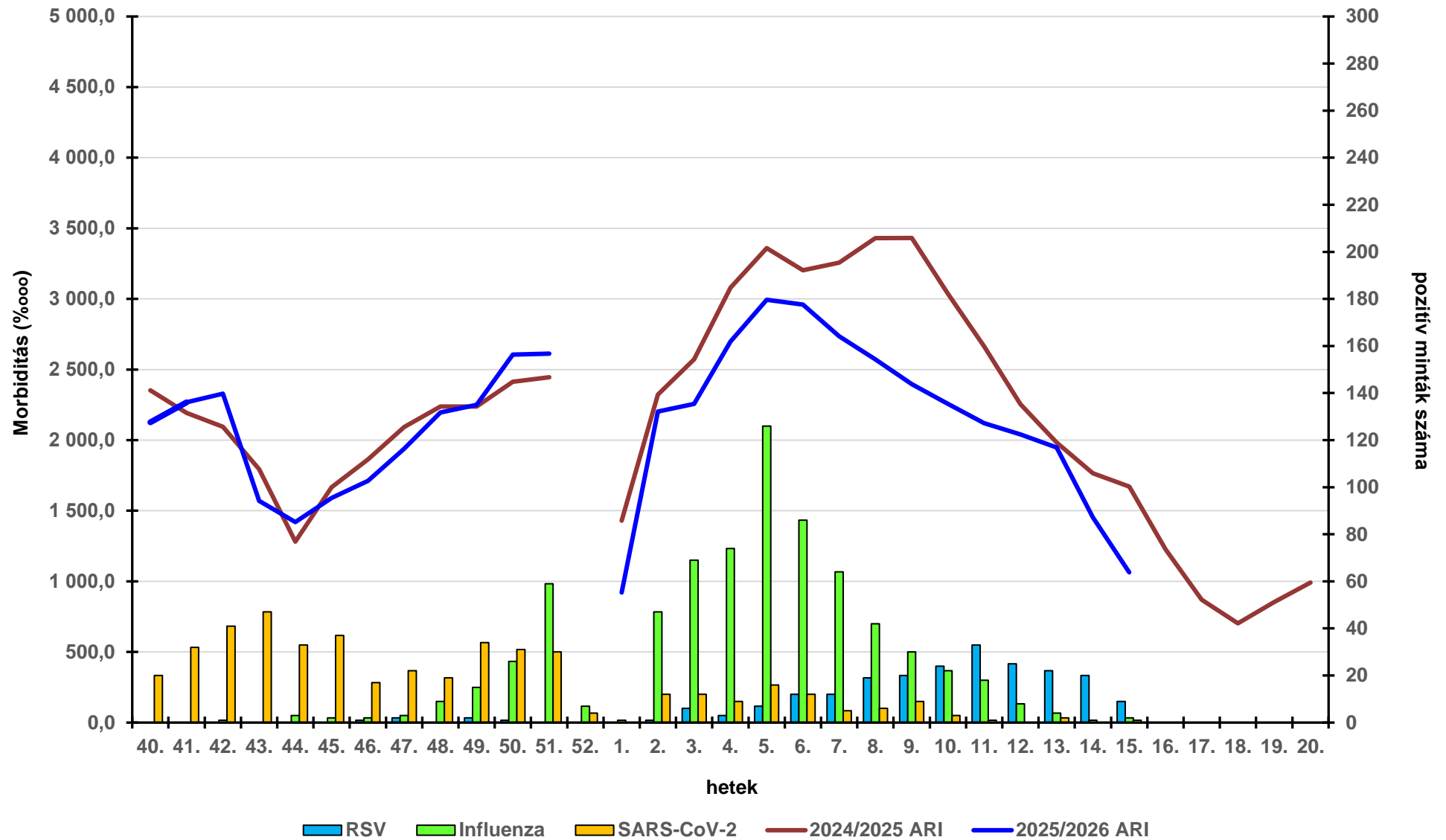
**Akut légúti megbetegedés miatt orvoshoz fordult betegek
becsült száma 100.000 lakosra területenként**

**2025/2026. ÉVI SZEZON
2026.14. - 2026.15. HÉT**

Terület	Incidencia 100.000 lakosra	
	14. hét	15. hét
Budapest	1 271,6	836,9
Baranya	1 136,6	816,0
Bács-Kiskun	931,4	985,9
Békés	1 950,4	1 578,0
Borsod-A.-Z.	1 940,4	1 417,6
Csongrád	1 667,9	1 183,0
Fejér	1 441,7	1 052,4
Győr-Moson-S.	1 262,4	896,6
Hajdú-Bihar	1 458,5	1 248,7
Heves	1 267,2	1 140,5
Jász-Nagykun-Szolnok	1 615,7	1 030,5
Komárom-Esztergom	1 434,6	1 019,0
Nógrád	1 575,3	1 481,7
Pest	1 483,3	1 090,6
Somogy	1 518,0	946,9
Szabolcs-Szatmár-B.	2 104,2	1 495,3
Tolna	1 630,5	1 168,9
Vas	1 418,3	965,1
Veszprém	1 424,6	872,0
Zala	605,6	564,3
Ország	1 454,1	1 064,2

Forrás: Nemzeti Népegészségügyi és Gyógyszerészeti Központ

**Akut légúti megbetegedés miatt orvoshoz fordulók száma 100 000 lakosra
és a sentinel pozitív minták száma Magyarországon
2025. 40. - 2026. 15. hét**



SARI kórházba felvettek száma a kimutatott kórokozók szerint 2025. 48.-2026. 15. hét

