



NEMZETI NÉPEGÉSZSÉGÜGYI ÉS GYÓGYSZERÉSZETI KÖZPONT

Tájékoztató a légúti figyelőszolgálat adatairól Magyarország 2026. 12. hét

A figyelőszolgálatban résztvevő orvosok jelentései alapján végzett becslés szerint megállapítható, hogy **2026. március 16 – 22. között az országban 25 300 fő fordult orvoshoz influenzaszerű és 195 600 fő akut légúti fertőzés tüneteivel.**

Országosan 100 000 lakosból 264 fő kereste fel orvosát influenzás panaszokkal.

A 12. naptári héten orvoshoz fordult betegek kormegoszlása az alábbiak szerint alakult:

Az **akut légúti fertőzés:** a betegek 51,2%-a 0-14 éves gyermek, 23,6%-a 15-34 éves fiatal felnőtt volt. 16,6%-uk a 35-59 évesek, 8,6%-uk pedig a 60 éven felüliek korcsoportjába tartozott.

Az **influenzaszerű megbetegedés:** a betegek 37,9%-a 0-14 éves gyermek, 30,7%-a 15-34 éves fiatal felnőtt volt. 22,4%-uk a 35-59 évesek, 9,0%-uk pedig a 60 éven felüliek korcsoportjába tartozott.

A héten egy közigazgatási területen nőtt (Nógrád), tizenöt közigazgatási területen csökkent és négy közigazgatási területen (Budapest, Békés, Vas és Veszprém) nem változott az influenzás tünetekkel orvoshoz fordulók száma az előző héten regisztrálthoz viszonyítva. A 100 000 lakosra jutó orvoshoz fordult betegek száma **Szabolcs-Szatmár-Bereg (438), Békés (420) és Fejér (348)** vármegyében volt a legmagasabb, **Bács-Kiskun (85), Zala (109) és Heves (132)** vármegyében a legalacsonyabb. **Laboratóriumi vizsgálattal igazolt, influenzavírus** által okozott megbetegedéseket Baranya, Békés, Csongrád-Csanád, Somogy, Szabolcs-Szatmár-Bereg és Veszprém vármegye területén diagnosztizáltak.

A 12. naptári héten összesen **171** betegről érkezett értékelhető légúti minta a Nemzeti Népegészségügyi és Gyógyszerészeti Központ Nemzeti Influenza Referencia Laboratóriumába. A **sentinel** orvosok által beküldött 118 minta közül nyolc betegnél az **influenza A(H3) vírus**, huszonöt betegnél az **RS vírus**, öt betegnél a **humán metapneumovírus** kóroki szerepét igazolták. Az **influenza** pozitivitási arány **6,8%**, az **RSV** pozitivitási arány **21,2%** volt.

A **sentinel kórházak** által beküldött 26 légúti minta közül tizenkilenc betegnél **RS** vírust, egy betegnél **humán metapneumovírus** mutattak ki. A **hagyományos** diagnosztikus célú vizsgálat keretében érkezett 27 légúti minta közül egy **influenza A(H1N1pdm09)**, egy **influenza A(H3)**, tizenhárom **RSV**, egy **SARS-CoV-2 vírus** pozitív volt.

A tizenkettedik héten **akut légúti megbetegedések halmozódásáról** egy jelentés érkezett. Egy Nógrád vármegyei bentlakásos gyermekotthonban 49 fő exponáltból (16 ellátott, 19 fő intézményi dolgozó) 18 fő betegedett meg (16 fő ellátott, 2 fő intézményi dolgozó) lázas felsőlégúti tünetekkel. Öt gyermeknél történt légúti mintavétel, a laboratóriumi vizsgálatok valamennyi betegnél az RSV kóroki szerepét igazolták.

A légúti figyelőszolgálat keretében kijelölt 24 **kórház** adatai alapján, a 12. naptári héten **201** főt vettek fel kórházba **súlyos, akut légúti fertőzés (SARI)** miatt, közülük **17** fő részesült intenzív/szubintenzív ellátásban.

A kórházi ápolást igénylő 201 SARI beteg **55,7-a** (112 fő) **2 éves vagy annál fiatalabb, 23,4%-a** (47 fő) **60 éves vagy annál idősebb volt**. A kórházi ápolást igénylő betegek közül 14 főnél **influenza** (13 A és 1 B), 110 főnél **RSV** és három főnél a **SARS-CoV-2 vírus** állt a megbetegedések hátterében. A **COVID-19** fertőzöttek közül 2 fő volt 60 éves vagy annál idősebb. Az **RS vírus** okozta SARI megbetegedések **82,7%-a (91 fő) a 0-5 évesek között** fordult elő. Az influenza okozta megbetegedések 78,6%-át a 0-15 évesek, 21,4%-át a 60 éves és annál idősebbek között diagnosztizálták.

A 2025. év 40. és 2026. év 12. hete között összesen 5 395 vizsgálati anyag érkezett az NNGYK Nemzeti Influenza Referencia Laboratóriumban, melyből tizennégy feldolgozásra alkalmatlan volt. 980 betegnél **influenza A** [180 influenza A(H1pdm09), 799 influenza A(H3), egy influenza A(NT)], két főnél **influenza B**, 273 főnél **RSV**, 543 főnél **COVID-19 fertőzést** igazoltak. Negyven megbetegedés hátterében **rhinovírus** állt, tizenhatot **parainfluenza** vírus, négyet **bocavírus**, ötöt **adenovírus**, harminchetet **humán metapneumovírus** okozott.

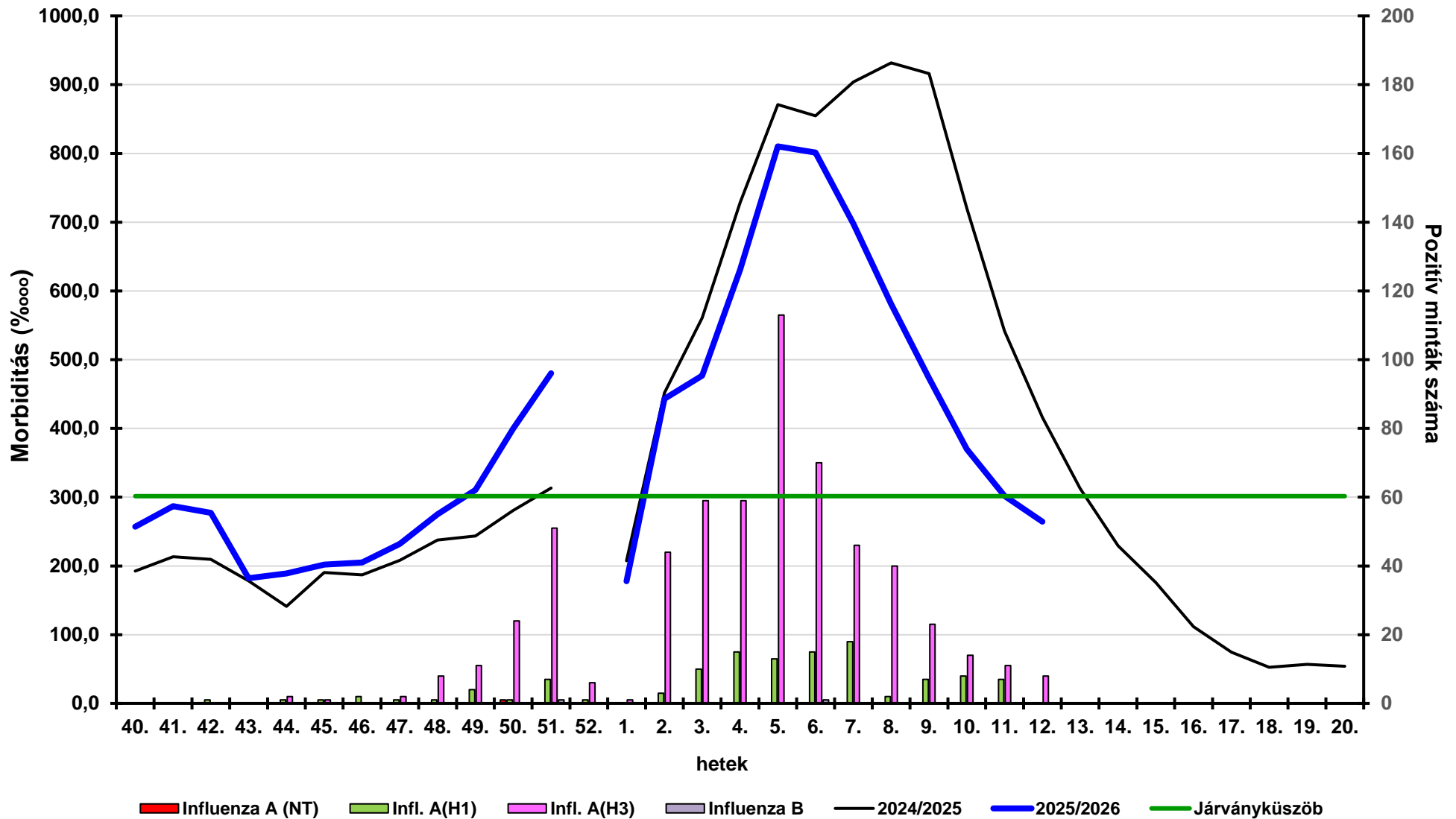
**Influenzaszerű megbetegedés miatt orvoshoz fordult betegek
becsült száma 100.000 lakosra területenként**

**2025/2026. ÉVI SZEZON
2026.11. - 2026.12. HÉT**

Terület	Incidencia 100.000 lakosra	
	11. hét	12. hét
Budapest	307,5	300,0
Baranya	201,0	145,1
Bács-Kiskun	101,7	85,4
Békés	402,3	419,7
Borsod-A.-Z.	365,6	283,4
Csongrád	328,2	279,2
Fejér	435,6	347,7
Győr-Moson-S.	308,6	235,3
Hajdú-Bihar	356,8	329,3
Heves	190,7	132,1
Jász-Nagykun-Szolnok	194,1	168,4
Komárom-Esztergom	441,4	342,9
Nógrád	206,6	258,3
Pest	333,9	279,7
Somogy	225,8	195,9
Szabolcs-Szatmár-B.	497,2	437,9
Tolna	221,8	179,8
Vas	248,7	246,5
Veszprém	215,1	225,2
Zala	150,5	109,3
Ország	301,8	264,3

Forrás: Nemzeti Népegészségügyi és Gyógyszerészeti Központ

Influenzaszerű megbetegedés miatt orvoshoz fordulók száma 100 000 lakosra
és a sentinel influenza pozitív minták száma Magyarországon
2025. 40. - 2026. 12. hét



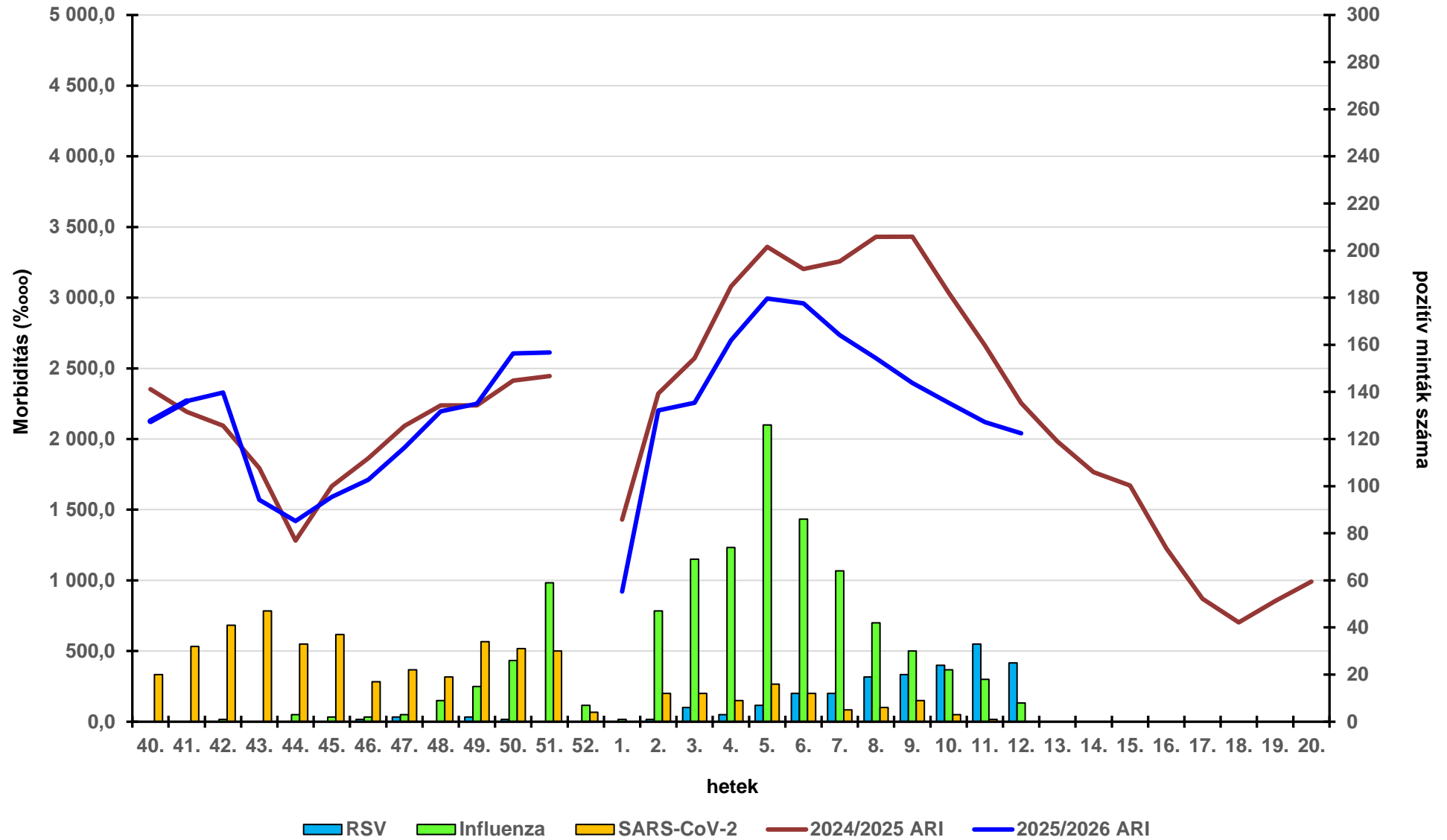
**Akut légúti megbetegedés miatt orvoshoz fordult betegek
becsült száma 100.000 lakosra területenként**

**2025/2026. ÉVI SZEZON
2026.11. - 2026.12. HÉT**

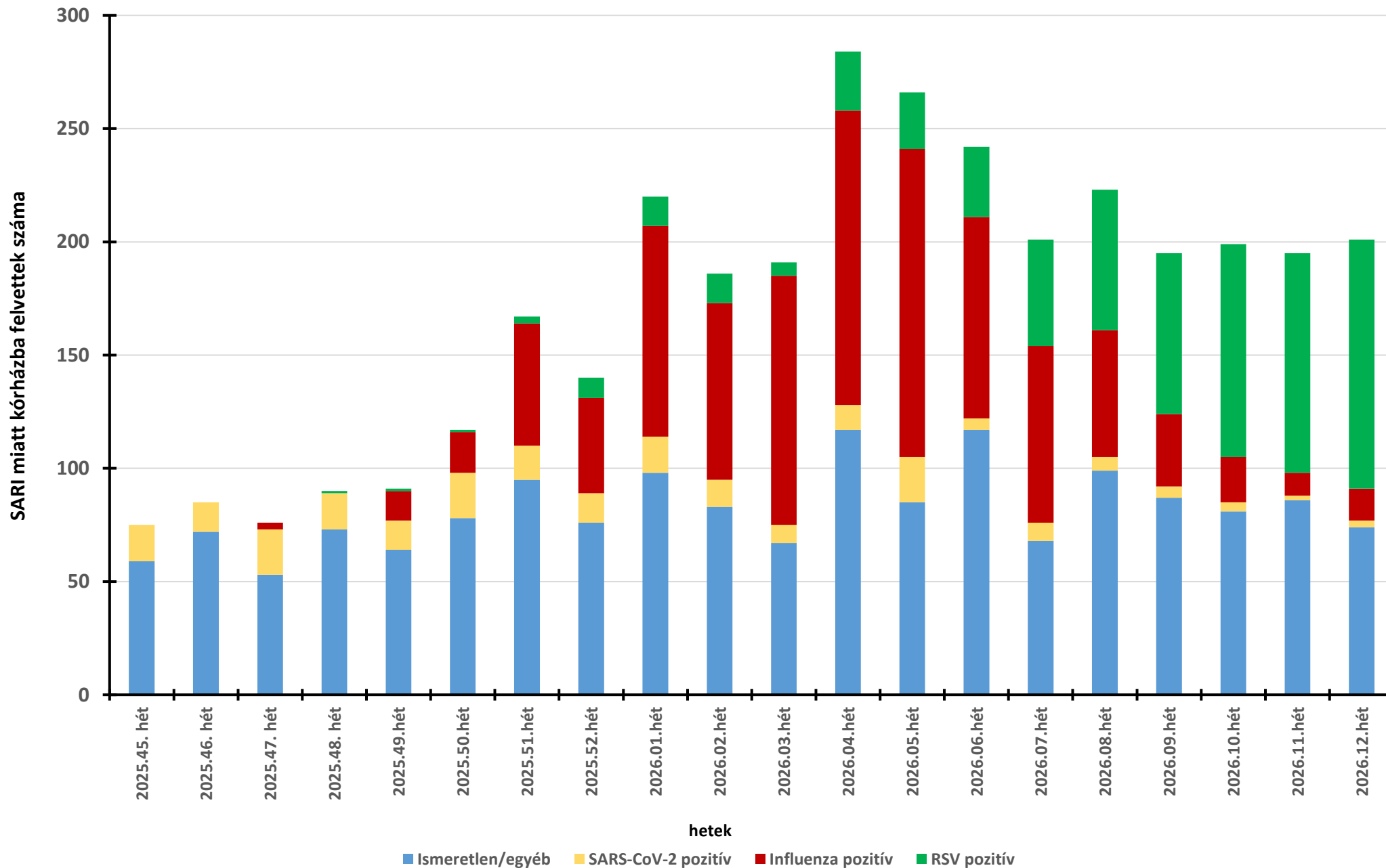
Terület	Incidencia 100.000 lakosra	
	11. hét	12. hét
Budapest	1 709,9	1 702,5
Baranya	1 822,4	1 657,0
Bács-Kiskun	1 973,7	1 807,9
Békés	3 485,1	3 114,1
Borsod-A.-Z.	2 439,4	2 461,0
Csongrád	2 492,5	2 318,9
Fejér	1 859,4	1 760,0
Győr-Moson-S.	1 872,1	1 677,3
Hajdú-Bihar	2 539,1	2 409,1
Heves	1 853,4	1 818,7
Jász-Nagykun-Szolnok	2 193,8	2 009,7
Komárom-Esztergom	2 308,4	2 010,4
Nógrád	2 077,1	2 194,0
Pest	2 304,7	2 284,4
Somogy	2 084,7	1 900,9
Szabolcs-Szatmár-B.	3 145,1	3 155,8
Tolna	2 030,1	2 082,1
Vas	1 711,1	1 782,3
Veszprém	1 830,6	1 741,1
Zala	972,8	949,5
Ország	2 120,5	2 041,0

Forrás: Nemzeti Népegészségügyi és Gyógyszerészeti Központ

**Akut légúti megbetegedés miatt orvoshoz fordulók száma 100 000 lakosra
és a sentinel pozitív minták száma Magyarországon
2025. 40. - 2026. 12. hét**



SARI kórházba felvettek száma a kimutatott kórokozók szerint 2025. 45.-2026. 12. hét



AZ INFLUENZASZERŰ MEGBETEGEDÉSEL ORVOSHOZ FORDULÓK GYAKORISÁGÁNAK (MORBIDITÁS) VÁLTOZÁSA ÉS AZ INFLUENZA POZITÍV MINTÁK SZÁMA 2026. 12. HÉT

