



## NEMZETI NÉPEGÉSZSÉGÜGYI ÉS GYÓGYSZERÉSZETI KÖZPONT

### Tájékoztató a légúti figyelőszolgálat adatairól Magyarország 2024. 20. hét

A **figyelőszolgálatban résztvevő orvosok** jelentései alapján végzett becslés szerint megállapítható, hogy **2024. május 13 - 19.** között az országban **4 800 fő** fordult orvoshoz **influenzaszerű és 114 7900 fő akut légúti fertőzés** tüneteivel.

A huszadik héten orvoshoz fordult betegek korcsoport szerinti megoszlása az alábbiak szerint alakult:

Az **akut légúti fertőzés:** a betegek 50,0%-a 0-14 éves gyermek, 24,7%-a 15-34 éves fiatal felnőtt volt. 16,3%-uk a 35-59 évesek, 9,0%-uk pedig a 60 éven felüliek korcsoportjába tartozott.

Az **influenzaszerű megbetegedés:** a betegek 28,6%-a 0-14 éves gyermek, 30,0%-a 15-34 éves fiatal felnőtt volt. 26,6%-uk a 35-59 évesek, 11,5%-uk pedig a 60 éven felüliek korcsoportjába tartozott.

A 2024. év 20. hetében **laboratóriumi vizsgálattal igazolt, influenzavírus** által okozott megbetegedést Budapest és Csongrád-Csanád vármegye területén diagnosztizáltak.

A 20. naptári héten összesen **81** betegtől érkezett légúti minta a Nemzeti Népegészségügyi és Gyógyszerészeti Központ (NNGYK) Nemzeti Influenza Referencia Laboratóriumába. A **sentinel orvosok** által beküldött **53** minta közül egy-egy betegnél az **influenza A(H1pdm09)**, és az **influenza B vírus**, egy betegnél a **human metapneumovírus** kóroki szerepét igazolták. Az **influenza** pozitivitási arány 3,8%, a **HMPV** pozitivitási arány 1,9% volt. A **sentinel kórházak** által beküldött 8 minta közül egy betegnél **human metapneumovírust** azonosítottak. A **hagyományos** diagnosztikus célú vizsgálat keretében érkezett 20 légúti minta közül egy **human metapneumovírus**, egy **parainfluenza**, három **rhinovírus** pozitív volt.

A 20. héten **akut légúti megbetegedés halmozódásáról** nem érkezett jelentés.

A légúti figyelőszolgálat keretében kijelölt **24 kórház** adatai alapján a huszadik héten **80** főt vettek fel kórházba **súlyos, akut légúti fertőzés (SARI)** miatt, közülük **10** fő részesült intenzív/szubintenzív ellátásban.

A kórházi ápolást igénylő 80 SARI beteg közül **1** főnél **influenza**, **2** főnél **RSV**, **3** főnél a **SARS-CoV-2 vírus** állt a megbetegedések háttérében.

A **2023. év 40 – 2024. 20. hete között** összesen 7 178 vizsgálati anyagot dolgoztak fel az NNGYK Nemzeti Influenza Referencia Laboratóriumában, ahol 950 főnél **influenza A** [760 influenza A(H1pdm09), 188 influenza A(H3), 2 influenza A(NT)], nyolcvanhárom főnél **influenza B**, háromszázhatvanhat főnél **RSV**, 1 072 főnél **COVID-19 fertőzést** igazoltak. Hatvannyolc megbetegedés háttérében **rhinovírus** állt, tizennégy megbetegedést **parainfluenza**, kilencet **adenovírus**, száznolcvankettőt **human metapneumovírus**, hatot **bocavírus** okozott.

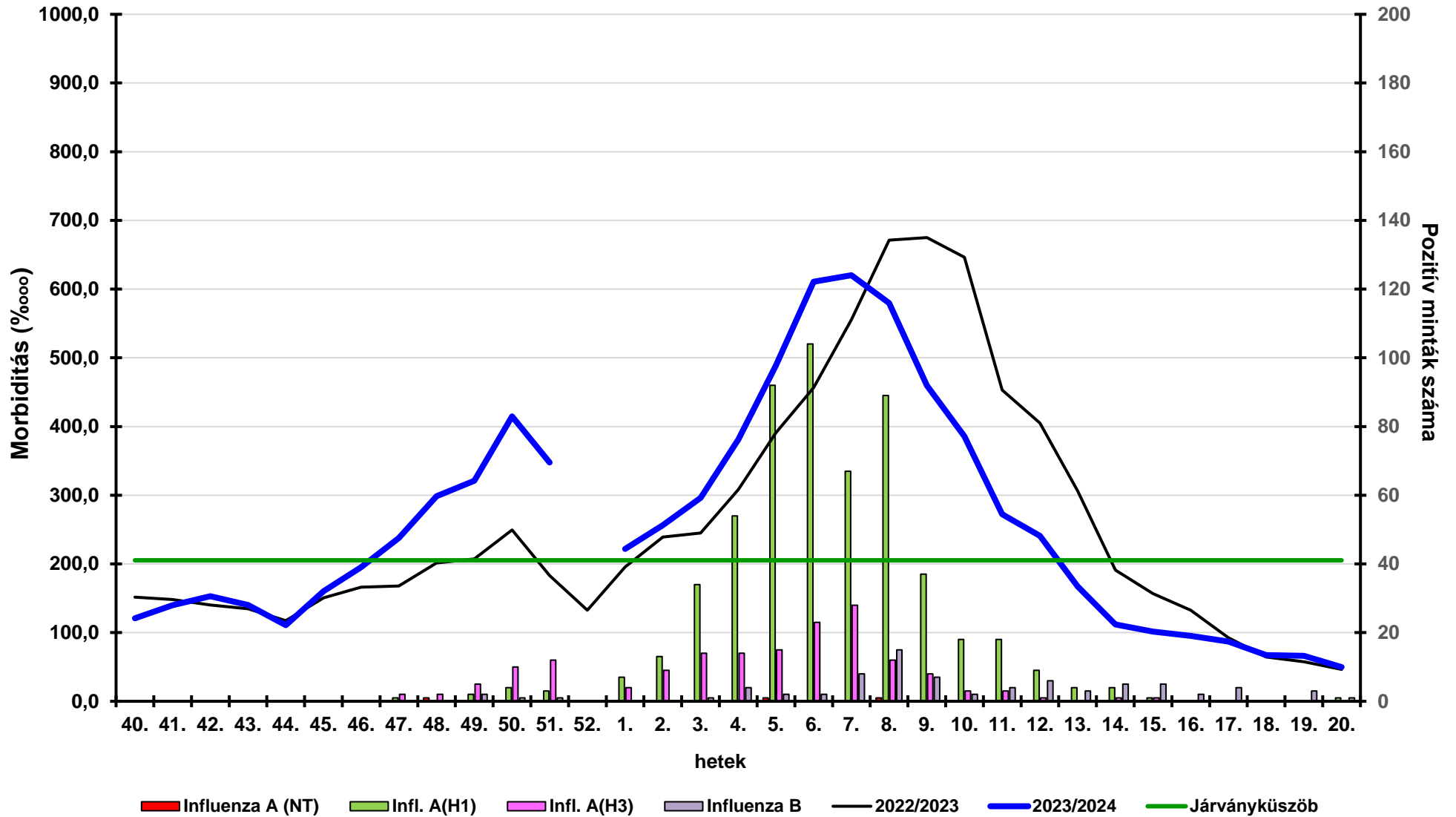
Influenzaszerű megbetegedés miatt orvoshoz fordult betegek  
becsült száma 100.000 lakosra területenként

2023/2024. ÉVI SZEZON  
2024.19. - 2024.20. HÉT

| Terület         | Incidencia 100.000 lakosra |             |
|-----------------|----------------------------|-------------|
|                 | 19. hét                    | 20. hét     |
| Budapest        | 103,8                      | 34,1        |
| Baranya         | 38,3                       | 28,2        |
| Bács-K.         | 29,1                       | 10,7        |
| Békés           | 44,7                       | 63,8        |
| Borsod-A.-Z.    | 37,6                       | 37,6        |
| Csongrád-Cs.    | 103,8                      | 69,2        |
| Fejér           | 38,9                       | 22,9        |
| Győr-M.-S.      | 111,3                      | 48,0        |
| Hajdú-B.        | 61,3                       | 85,2        |
| Heves           | 17,9                       | 21,2        |
| Jász-N.-Sz.     | 22,9                       | 16,5        |
| Komárom-E.      | 1,4                        | 5,4         |
| Nógrád          | 195,9                      | 203,7       |
| Pest            | 67,2                       | 70,0        |
| Somogy          | 28,4                       | 10,5        |
| Szabolcs-Sz.-B. | 150,1                      | 115,4       |
| Tolna           | 64,5                       | 90,7        |
| Vas             | 59,8                       | 56,2        |
| Veszprém        | 21,9                       | 67,1        |
| Zala            | 12,2                       | 12,2        |
| <b>Ország</b>   | <b>66,3</b>                | <b>49,8</b> |

Forrás: Nemzeti Népegészségügyi és Gyógyszerészeti Központ

Influenzaszerű megbetegedés miatt orvoshoz fordulók száma 100 000 lakosra  
és a sentinel influenza pozitív minták száma Magyarországon  
2023. 40. - 2024. 20. hét



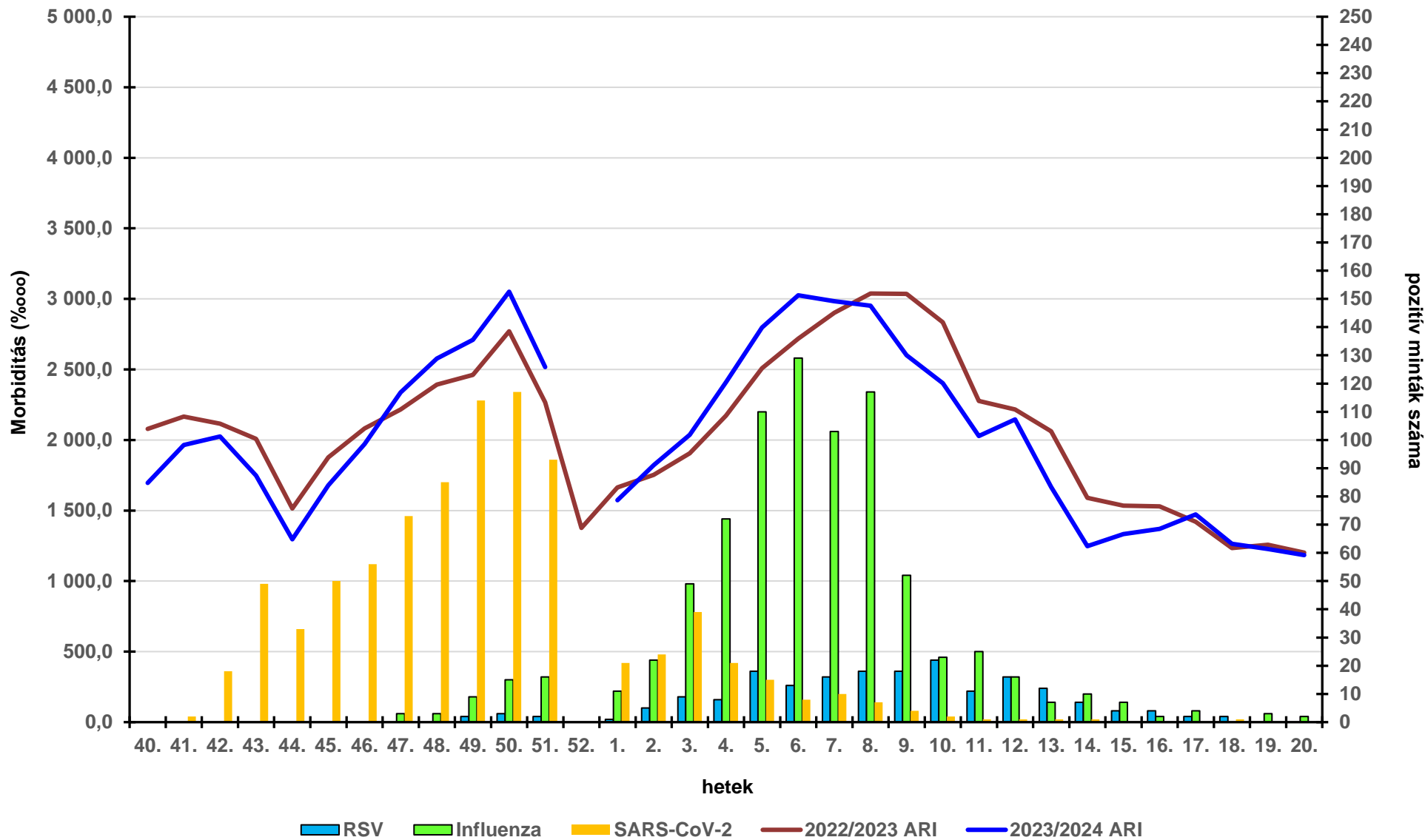
**Akut légúti megbetegedés miatt orvoshoz fordult betegek  
becsült száma 100.000 lakosra területenként**

**2023/2024. ÉVI SZEZON  
2024.19. - 2024.20. HÉT**

| Terület         | Incidencia 100.000 lakosra |                |
|-----------------|----------------------------|----------------|
|                 | 19. hét                    | 20. hét        |
| Budapest        | 1 083,6                    | 943,3          |
| Baranya         | 1 332,2                    | 1 554,1        |
| Bács-K.         | 1 115,3                    | 1 096,9        |
| Békés           | 1 426,7                    | 1 627,8        |
| Borsod-A.-Z.    | 1 037,0                    | 1 082,4        |
| Csongrád-Cs.    | 1 622,8                    | 1 200,1        |
| Fejér           | 932,4                      | 724,5          |
| Győr-M.-S.      | 1 173,4                    | 1 176,3        |
| Hajdú-B.        | 1 698,9                    | 1 960,5        |
| Heves           | 1 223,3                    | 1 325,9        |
| Jász-N.-Sz.     | 1 516,3                    | 1 481,9        |
| Komárom-E.      | 639,2                      | 541,3          |
| Nógrád          | 1 243,3                    | 1 214,6        |
| Pest            | 1 062,5                    | 1 086,3        |
| Somogy          | 1 514,7                    | 1 004,3        |
| Szabolcs-Sz.-B. | 2 723,0                    | 2 599,2        |
| Tolna           | 1 405,6                    | 1 431,8        |
| Vas             | 570,6                      | 416,6          |
| Veszprém        | 742,6                      | 754,8          |
| Zala            | 573,4                      | 543,7          |
| <b>Ország</b>   | <b>1 227,2</b>             | <b>1 183,9</b> |

Forrás: Nemzeti Népegészségügyi és Gyógyszerészeti Központ

**Akut légúti megbetegedés miatt orvoshoz fordulók száma 100 000 lakosra  
és a sentinel pozitív minták száma Magyarországon  
2023. 40. - 2024. 20. hét**



Forrás: Nemzeti Népegészségügyi és Gyógyszerészeti Központ

## SARI miatt kórházba felvettek száma a kimutatott kórokozók szerint 2023.40. hét-2024.20. hét

