

Szálkai strand



Alapadatok

Vármegye: Tolna

Település: Szálka

Fürdőhely címe: 7121 Szálka, külterület 043/5. hrsz.

A felszíni víz földrajzi neve: Szálkai strand

A felszíni víz jellege: völgyzárógátas dombvidéki víztározó

A fürdővíz azonosító jele: HUBW_01705

A fürdővíz-csoport azonosító jele: -

A fürdővíz neve: Szálkai strand

A fürdővíz rövid neve: Szálkai strand

**Az illetékes hatóság
megnevezése:**

Tolna Vármegyei Kormányhivatal Népegészségügyi Főosztály

Az illetékes hatóság elérhetősége:

Tel.: 06-74/505-850

e-mail: nepegeszsegugy@tolna.gov.hu

**A fürdővíz első engedélyezésének
éve:**

A 78/2008. (IV.3.) Kormányrendelet szerinti engedély 2008 - de a fürdővíz több évtizede kijelölt, engedélyezett.

**A fürdővízprofil utolsó
felülvizsgálatának dátuma:**

2016. 03. 02.

**A fürdővízprofil várható következő
felülvizsgálatának éve:**

Ha "kiváló" osztályba sorolt fürdővíz minősítése megváltozik.

Szálkai strand természetes fürdővíz tájékoztató füzet

Fürdővíz adatai

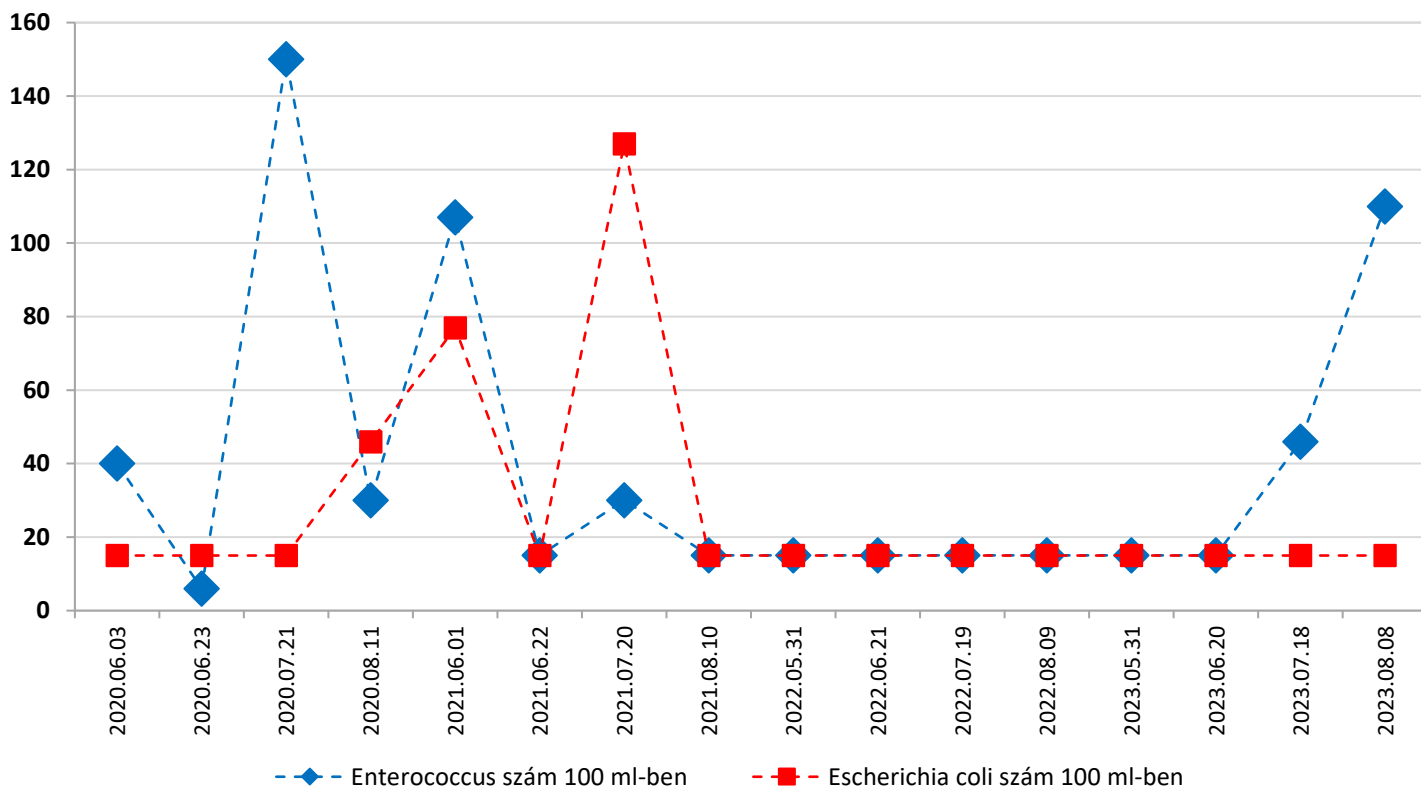
Monitoring pont É-szélesség:	46.269612
Monitoring pont K-hosszúság:	18.62718
A felszíni víz használati jellege:	rekreáció
Átlagos napi fürdőzőszám:	50-150 fő
Víz átlaghőmérséklete szezonban:	26 °C

Átlagos vízmélység:	2 m
Maximum vízmélység:	3 m
A strand vízmélység-profilja:	A vízmélység a parthoz közeli részekben 80 cm, a parttól 40 m távolságra éri el a 150 cm-t, a legmélyebb részen 200 cm mély, majd újra sekélyesedik.
Mederanyag jellemzése:	homokos, iszapos aljzatú

Jellemzőek-e a területre heves szélviharok:	nem
Jellemzőek-e a területre heves esőzések:	nem

Vízminőségi jellemzők

Fürdővíz éves minősítése: kiváló



Szálkai strand természetes fürdővíz tájékoztató füzet

Szennyezéssel összefüggő jellemzők

Kommunális infrastruktúra ismertetése:

A legnagyobb vendégszámra vonatkozóan rendezett pihenőhely, a gépjárművek számára parkolóhely kialakított. A területen két épület üzemel különböző funkciókkal: Az 1. számú épület a szociális blokk: 2 db férfi és 2 db női vízöblítéses WC-vel, 1 db hideg-melegvízzel ellátott zuhanyzóval és 1 db kézmosóval üzemel. A 2. számú épületben büfé működik a fürdővendégek kiszolgálása érdekében. A szociális blokk kiegészítéseként a vízparton 4 db zuhany és 1-1-db férfi és női vízöblítéses WC biztosítja. A hulladékgyűjtés megoldott, a hulladékgyűjtők ürítését legalább napi rendszerességgel végzik.

Csapadékvíz bevezetése: nincs adat

Szennyezést okozó
csapadékmennyiség: nincs adat

Rövid távú szennyezés (RTSz)
kockázata: igen, fennáll

Lehetséges rövid távú szennyező tényezők felsorolása:

Lajvér-patak vízgyűjtőjébe került szennyezések, felszíni bemosódások. A kockázat nem jelentős.

Rövid távú szennyezés veszélyére vonatkozó információk:

Lajvér-patak vízgyűjtőjén rendkívüli esőzések jelenthetnek kockázatot, de rövid távú szennyezéssel nem kell számolni, azonban teljes mértékben sem zárható ki.

Cianobaktérium-burjánzás
kockázata: igen, fennáll

Makrofiton és/vagy fitoplankton
burjánzásának kockázata: igen, fennáll

Védőterület leírása:

A 78/2008. (IV. 3.) Kormányrendeletben foglaltaknak megfelelően a fürdővíz és fürdőhely védőterülete a vízfelületen minden irányban 100 m, a vízparton, a strandterületen túl 10 m kiterjedésű.

Vízgyűjtő terület földrajzi, hidrológiai jellemzése:

Szálka felszíni vizei a Duna jobb parti vízrendszeréhez tartoznak, a legjelentősebb vízfolyás a Lajvér-patak. A jelentős vízhozamú Lajvér-patak Szálka belterületétől északkeletre három forrásból ered. A községtől délnyugatra három víztározót duzzasztottak fel rajta. A területet több észak-déli irányú völgy tagolja, ezek közül többen kisebb patakok folynak. A patakra települt tórendszer a szomszédos Möcsény közigazgatási területére is áthúzódik. A Lajvér-patak felső vízgyűjtője dombvidéki jellegű, nagy esésű, az összegyülekezési idő kicsi. Az alsó, síkvidéki vízgyűjtő morfológia szempontból egy feltöltött síkság. A vízfolyás ezen a szakaszon jelentős mennyiségű hordalékot szállít, amelyet a síkvidéken rak le.

Szálkai strand természetes fürdővíz tájékoztató füzet

Belső szennyezőforrás jellemzése

Szennyezőforrás megnevezése: Lokális nagy csapadék hatására jelentős vízszintemelkedés a vízfolyásokon.

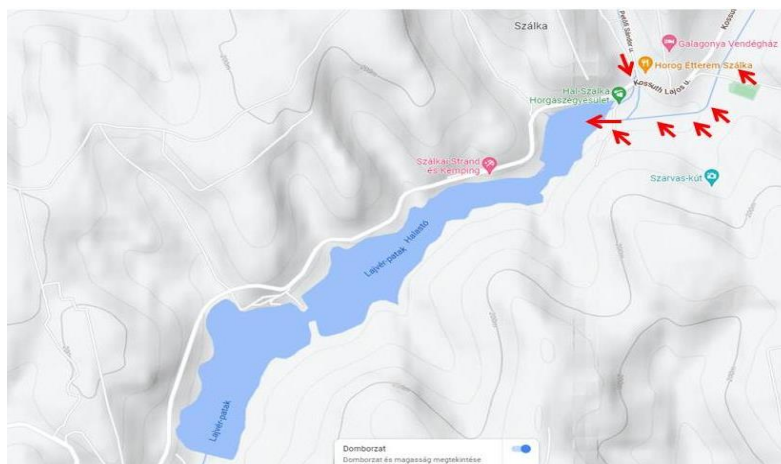
A szennyezőforrás jellege: csapadékvíz

A szennyezőforrás lokalizációja: Településről összegyűjtött szennyezett csapadékvíz, környező erdő és mezőgazdasági területekről a Lajvér-patakba folyó szennyezett víz.

Az adott forrásból származó szennyezés kiterjedtsége:

részben diffúz (Lajvér-patak vízgyűjtője), részben pontszerű (Lajvér-patak befolyó a duzzasztónál)

Szennyezési útvonalak ábrázolása:



(forrás: Google Térkép)

Az adott forrásból származó szennyezés időbeli lefutása:

változó - időjárás függő

Szennyezés esetén a kialakított intézkedési gyakorlat leírása:

Nincs, nem indokolt a gyors lefolyás miatt.

Szennyezés esetén a nyilvánosság tájékoztatására kialakított intézkedési gyakorlat leírása:

Bármely rendkívüli esemény bekövetkezésekor az önkormányzat hatóságunkat azonnal értesíti. A szükséges intézkedéseket – a vízügyi hatóság, valamint a területi vízgazdálkodásért felelős szervezetek bevonásával – a fenntartó önkormányzat kezdeményezi.

Szálkai strand természetes fürdővíz tájékoztató füzet

Külső szennyezőforrások jellemzése

1. szennyezőforrás megnevezése: Nagy mennyiségű csapadék esetén a víz az aktív művelésű mezőgazdasági területekről a tározó tóba moshatja a szennyezett talajt.

A szennyezőforrás jellege: mezőgazdasági, szennyezett csapadékvíz

A szennyezőforrás lokalizációja: A tározó tavak melletti parti sáv, a domboldalak, és a környező mezőgazdasági területek

Az adott forrásból származó szennyezés kiterjedtsége: part menti sáv

Szennyezési útvonalak ábrázolása:



(forrás: Google Térkép)

Az adott forrásból származó szennyezés időbeli lefutása: gyors - a völgyzárógátas jellegből adódóan

Szennyezés esetén a kialakított intézkedési gyakorlat leírása:

Nincs, nem indokolt a gyors lefolyás miatt.

Szennyezés esetén a nyilvánosság tájékoztatására kialakított intézkedési gyakorlat leírása:

Bármely rendkívüli esemény bekövetkezésekor az önkormányzat hatóságunkat azonnal értesíti. A szükséges intézkedéseket – a vízügyi hatóság, valamint a területi vízgazdálkodásért felelős szervezetek bevonásával – a fenntartó önkormányzat kezdeményezi.

Szálkai strand természetes fürdővíz tájékoztató füzet

2. szennyezőforrás megnevezése: Szennyvíz csatornahálózatba nem bekötött lakások potenciális szennyező források lehetnek.

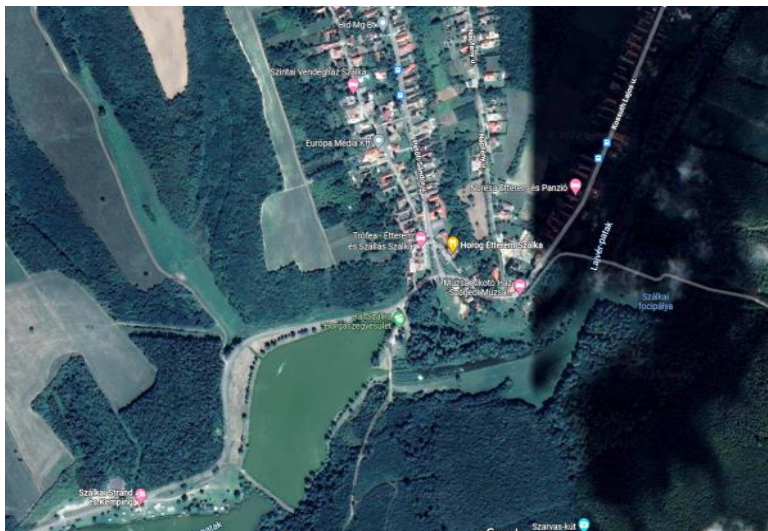
A szennyezőforrás jellege: Kommunális szennyvíz

A szennyezőforrás lokalizációja: diffúz és pontszerű

Az adott forrásból származó szennyezés kiterjedtsége:

Közcsatornára rá nem kötött ingatlanok. Nem jelentős, a közcsatornára való rákötés aránya 90% feletti. Tápláló vízfolyás felső szakaszán előfordulhat kis valószínűséggel.

Szennyezési útvonalak ábrázolása:



(forrás: Google Térkép)

Az adott forrásból származó szennyezés időbeli lefutása:

gyors

Szennyezés esetén a kialakított intézkedési gyakorlat leírása:

Nincs, nem indokolt a gyors lefolyás miatt.

Szennyezés esetén a nyilvánosság tájékoztatására kialakított intézkedési gyakorlat leírása:

Az üzemeltető a vízminőségi jelentéseket folyamatosan kiteszi a fürdőhely tájékoztató tábláira, valamint a honlapjára. Esetleges rendkívüli helyzetben azonnali tájékoztatás a hírközlő szerveken keresztül, továbbá a helyben szokásos módon, valamint a Kormányhivatal honlapján.