

## Fadd-Dombori II. strand



### Alapadatok

|                                           |                                               |
|-------------------------------------------|-----------------------------------------------|
| <b>Vármegye:</b>                          | Tolna                                         |
| <b>Település:</b>                         | Fadd                                          |
| <b>Fürdőhely címe:</b>                    | 7133 Fadd Dombori Belterület 3531/30/0. hrsz. |
| <b>A felszíni víz földrajzi neve:</b>     | Fadd-Dombori Duna-holtág                      |
| <b>A felszíni víz jellege:</b>            | holtág                                        |
| <b>A fürdővíz azonosító jele:</b>         | HUBW_01701                                    |
| <b>A fürdővíz-csoport azonosító jele:</b> | –                                             |
| <b>A fürdővíz neve:</b>                   | Fadd-Dombori II. strand                       |
| <b>A fürdővíz rövid neve:</b>             | Dombori strand II. (volt fizetős strand)      |

**Az illetékes hatóság megnevezése:** Tolna Vármegyei Kormányhivatal Népegészségügyi Főosztály

**Az illetékes hatóság elérhetősége:** **Tel.:** 06-74/505-850  
**e-mail:** nepegeszseguy@tolna.gov.hu

**A fürdővíz első engedélyezésének éve:** A 78/2008. (IV.3.) Kormányrendelet szerinti engedély 2008 - de a fürdővíz több évtizede kijelölt, engedélyezett.

**A fürdővízprofil utolsó felülvizsgálatának dátuma:** 2022. 02. 03.

**A fürdővízprofil várható következő felülvizsgálatának éve:** 2026

## Fadd-Dombori II. strand természetes fürdővíz tájékoztató füzet

### Fürdővíz adatai

|                                    |                                                       |
|------------------------------------|-------------------------------------------------------|
| Monitoring pont É-szélesség:       | 46.440136                                             |
| Monitoring pont K-hosszúság:       | 18.867859                                             |
| A felszíni víz használati jellege: | belvíztározás, rekreáció (fürdővíz, horgászat, sport) |
| Átlagos napi fürdőzőszám:          | 200-300 fő                                            |
| Víz átlaghőmérséklete szezonban:   | 23 °C                                                 |

Átlagos vízmélység: Holtágnál nem értelmezhető.

Maximum vízmélység: 2,5 m

A strand vízmélység-profilja: A kialakított gyermek fürdőhely részen a homokos-kavicsos feltöltésen lassan mélyül, elegendő területet hagyva a kisgyermekek fürdésére. A lépcsős részekben a vízállástól függően 70 – 90 cm a lépcsőről lelépve a vízmélység, a köves kirakású meredek part mentén kb. 40 – 50 cm, de erősen iszapos. A holtág a legmélyebb részén kb. 2 – 2,5 méter mély.

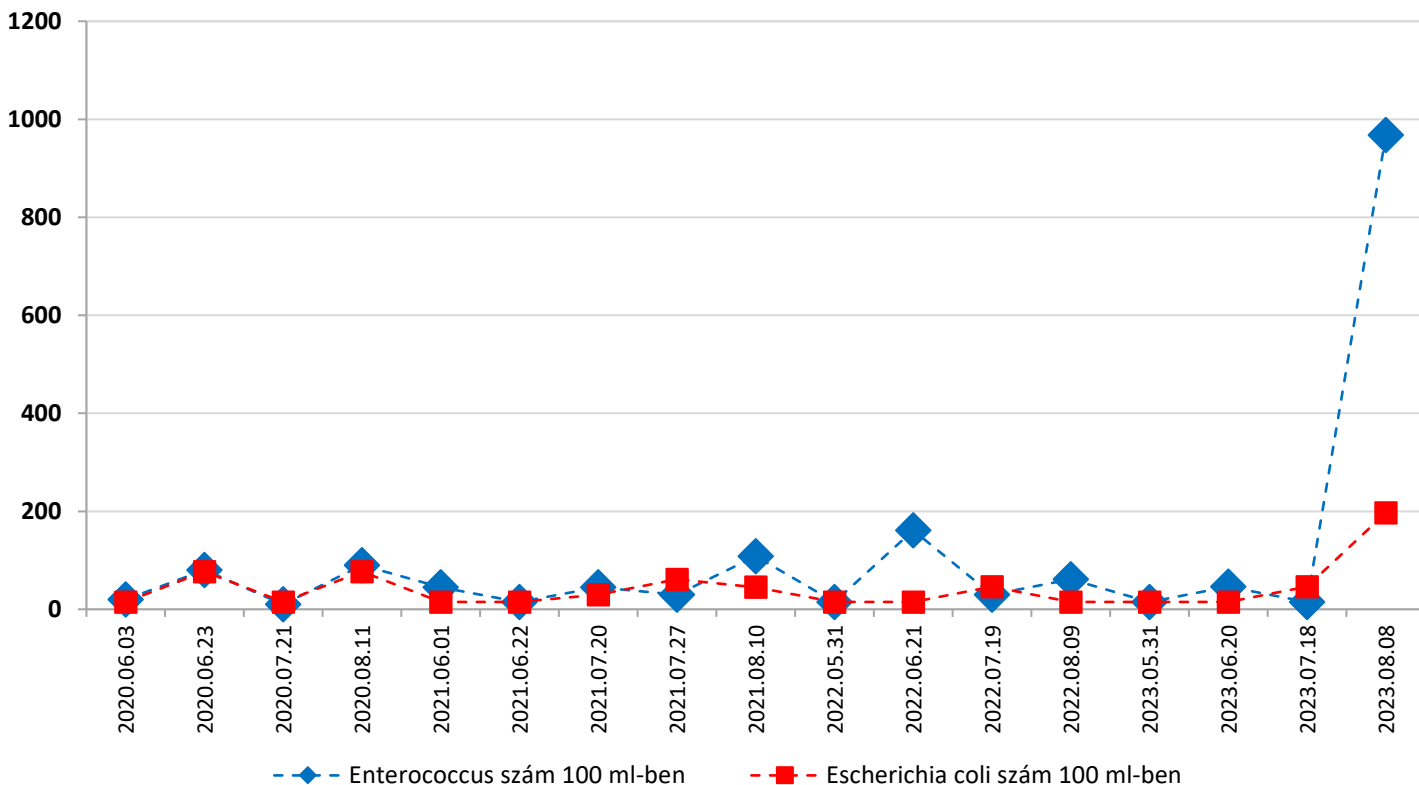
Mederanyag jellemzése: homokos, kavicsos aljzatú, az áramlásmentes öböl részeken iszapos

Jellemzők-e a területre heves szélviharok: Nem, de a domborzati viszonyok miatt heves viharok kitett a holtág. A klímaváltozás miatt nem zárható ki.

Jellemzők-e a területre heves esőzések: Nem, de a klímaváltozás miatt a valószínűség megnövekedett.

### Vízminőségi jellemzők

Fürdővíz éves minősítése: jó



## Fadd-Dombori II. strand természetes fürdővíz tájékoztató füzet

### Szennyezéssel összefüggő jellemzők

#### Kommunális infrastruktúra ismertetése:

A strand területén öltözőparavánok, a lépcsőlejáróknál zuhanyzók találhatók. Külön épületben nemenként elkülönített zuhanyzó és illemhely található, mely nagyszámú vendég esetén is elegendő kapacitású. A terület karbantartott, gondozott. A szemétygyűjtéshez megfelelő számú edény rendelkezésre áll.

#### Csapadékvíz bevezetése:

A holtág a terület belvízi befogadója. A csapadékvizek a felszínről belefolynak a holtágba, illetve a talajvizen keresztül beszivárognak.

#### Szennyezést okozó csapadékmennyiség:

nincs adat

#### Rövid távú szennyezés (RTSz) kockázata:

igen, fennáll

#### Lehetséges rövid távú szennyező tényezők felsorolása:

A 210 km<sup>2</sup>-es teljes vízgyűjtő területen is a szántóföldek, legelők, egyéb mezőgazdasági területekről csapadékkal lefolyó diffúz szennyezések jelentik a legfőbb veszély – elsősorban a vízpótlást szállító Paks-faddi főcsatornára és a nádas szűrőmezőre is. A közvetlen vízgyűjtő területen a part menti sávban erdős – ligetes ártéri jellegű erdősültségek találhatóak – nem túl nagy kiterjedésben. A holtágot övező területeke aktív művelésű mezőgazdasági területek - főként szántók. Intenzív, egyszeri nagy mennyiségű csapadék esetén a víz a holtágba moshatja a területekről a talajt, valamint a talajban lévő szerves tápanyagokat – amelyek hozzájárulnak a víz eutrofizációjához. A kihelyezett trágya a mikrobiológiai vízminőséget ronthatja.

#### Rövid távú szennyezés veszélyére vonatkozó információk:

Paksi-Faddi főcsatorna vízgyűjtőjén a belvizek, rendkívüli esőzések; Dunából szennyezett víz árvíz esetén érkezhethet gátszakadás, vagy extrém magas árhullám esetén - kis valószínűséggel; a holtág Gerjen felőli végénél, Lajos majorban állattartó telep működik.

#### Cianobaktérium-burjánzás kockázata:

igen, fennáll

#### Makrofiton és/vagy fitoplankton burjánzásának kockázata:

igen, fennáll

#### Védőterület leírása:

A 78/2008. (IV. 3.) Kormányrendeletben foglaltaknak megfelelően a fürdővíz és fürdőhely védőterülete a vízfelületen minden irányban 100 m, a vízparton, a strandterületen túl 10 m kiterjedésű.

#### Vízgyűjtő terület földrajzi, hidrológiai jellemzése:

A holtág felszíni vízbetáplálása jelentéktelen, a felszíni vizeket a mintegy 210 km<sup>2</sup>-es vízgyűjtőjéről a Paks–Faddi-főcsatorna vezeti le a holtágba. A holtág más természetes vízbefolyással nem rendelkezik. A holtág és vízgyűjtője alapvetően belvizes, lefolyástalan terület a Bölcske-Bogyiszlói belvízvédelmi szakasz területén, mely korábban a Duna egykori ártere volt.

## Fadd-Dombori II. strand természetes fürdővíz tájékoztató füzet

### Belső szennyezőforrás jellemzése

**Szennyezőforrás megnevezése:** Nagy mennyiségű csapadék esetén a víz az aktív művelésű mezőgazdasági területekről a vízgyűjtőbe moshatja a szennyezett talajt.

**A szennyezőforrás jellege:** mezőgazdasági, szennyezett csapadékvíz

**A szennyezőforrás lokalizációja:** vízgyűjtő, part menti sáv

**Az adott forrásból származó szennyezés kiterjedtsége:**

részben diffúz (Csámpa patak vízgyűjtője), részben pontszerű (Csámpa patak befolyó)

**Szennyezési útvonalak ábrázolása:**



(forrás: Google Térkép)

**Az adott forrásból származó szennyezés időbeli lefutása:**

változó - időjárás függő

**Szennyezés esetén a kialakított intézkedési gyakorlat leírása:**

Zsilipek megnyitása a Tolnai-Holtág felé - szennyezés leúsztatása.

**Szennyezés esetén a nyilvánosság tájékoztatására kialakított intézkedési gyakorlat leírása:**

Bármely rendkívüli esemény bekövetkezésekor az önkormányzat hatóságunkat azonnal értesíti. A szükséges intézkedéseket – a vízügyi hatóság, valamint a területi vízgazdálkodásért felelős szervezetek bevonásával – a fenntartó önkormányzat kezdeményezi.

## Fadd-Dombori II. strand természetes fürdővíz tájékoztató füzet

### Külső szennyezőforrások jellemzése

1. szennyezőforrás megnevezése: Nagy mennyiségű csapadék esetén a víz az aktív művelésű mezőgazdasági területekről a Holtágba moshatja a szennyezett talajt.

**A szennyezőforrás jellege:** mezőgazdasági, szennyezett csapadékvíz

**A szennyezőforrás lokalizációja:** A Holtág melletti parti sáv, és a környező mezőgazdasági területek.

**Az adott forrásból származó szennyezés kiterjedtsége:**

diffúz, a Holtág teljes hosszában

**Szennyezési útvonalak ábrázolása:**



(forrás: Google Térkép)

**Az adott forrásból származó szennyezés időbeli lefutása:**

Rövid távú szennyezés, gyors lefutású, a csapadékvíz nagy része a környező mezőgazdasági területeken elszikkad. Nagy mennyiségű, intenzív csapadék esetén kockázat.

**Szennyezés esetén a kialakított intézkedési gyakorlat leírása:**

Átfogó intézkedés nincs, javasolt a part menti nádas rendszeres vágása, kezelése, hogy szűrő funkcióját teljesítse.

**Szennyezés esetén a nyilvánosság tájékoztatására kialakított intézkedési gyakorlat leírása:**

Bármely rendkívüli esemény bekövetkezésekor az önkormányzat hatóságunkat azonnal értesíti. A szükséges intézkedéseket – a vízügyi hatóság, valamint a területi vízgazdálkodásért felelős szervezetek bevonásával – a fenntartó önkormányzat kezdeményezi.



## Fadd-Dombori II. strand természetes fürdővíz tájékoztató füzet

2. szennyezőforrás megnevezése: Szennyvíz csatornahálózatba nem bekötött lakások potenciális szennyező források lehetnek.

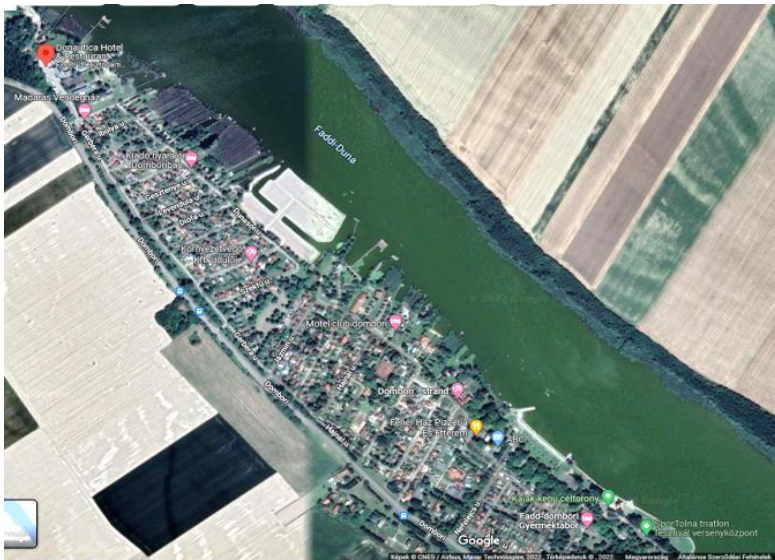
**A szennyezőforrás jellege:** Kommunális szennyvíz

**A szennyezőforrás lokalizációja:** diffúz és pontszerű

### Az adott forrásból származó szennyezés kiterjedtsége:

Közcsatornára rá nem kötött üdülők, ingatlanok. Nem jelentős, a közcsatornára való rákötés aránya 90% feletti.

### Szennyezési útvonalak ábrázolása:



(forrás: Google Térkép)

### Az adott forrásból származó szennyezés időbeli lefutása:

változó - talajvíz szinttől függ

### Szennyezés esetén a kialakított intézkedési gyakorlat leírása:

Bármely rendkívüli esemény bekövetkezésekor az önkormányzat hatóságunkat azonnal értesíti. A szükséges intézkedéseket – a vízügyi hatóság, valamint a területi vízgazdálkodásért felelős szervezetek bevonásával – a fenntartó önkormányzat kezdeményezi.

### Szennyezés esetén a nyilvánosság tájékoztatására kialakított intézkedési gyakorlat leírása:

Az üzemeltető a vízminőségi jelentéseket folyamatosan kiteszi a fürdőhely tájékoztató tábláira, valamint a honlapjára. Esetleges rendkívüli helyzetben azonnali tájékoztatás a hírközlő szerveken keresztül, továbbá a helyben szokásos módon, valamint a Kormányhivatal honlapján.

## Fadd-Dombori II. strand természetes fürdővíz tájékoztató füzet

3. szennyezőforrás megnevezése: A holtág Gerjen felőli végénél, Lajos majorban lévő állattartó telep.

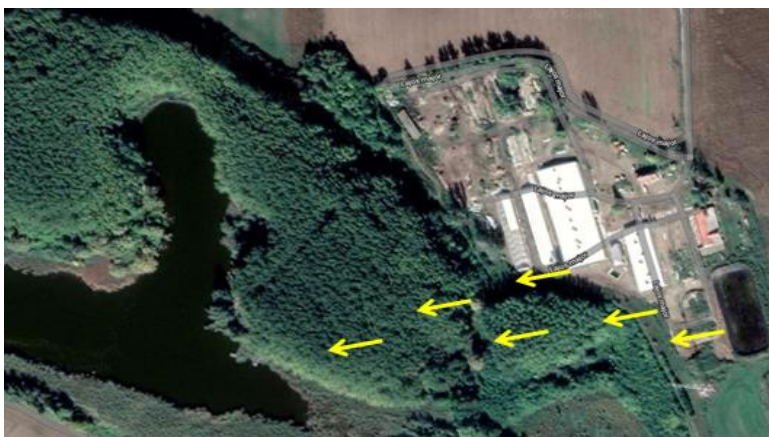
**A szennyezőforrás jellege:** szennyvíz, nem hasznosítható hígtrágya

**A szennyezőforrás lokalizációja:** Részvízgyűjtő, a sertéstelep a Paks-Faddi főcsatorna vízfolyás víztest vízgyűjtőjén található. A szomszédos felszíni víztest, a Faddi-Holt Duna állóvíz víztest vízgyűjtőjét a holtág védelmére kialakított töltés választja el a főcsatorna vízgyűjtőjétől.

**Az adott forrásból származó szennyezés kiterjedtsége:**

pontszerű és diffúz

**Szennyezési útvonalak ábrázolása:**



(forrás: Google Térkép)

**Az adott forrásból származó szennyezés időbeli lefutása:**

Havária helyzetben – pl. villám árvíz miatti elöntés, műszaki meghibásodás - hosszú időre is akár fürdésre alkalmatlanná válhat a Fadd-Dombori holtág vize.

**Szennyezés esetén a kialakított intézkedési gyakorlat leírása:**

Az Üzemeletetőnek üzemeltetési rend megtartásával meg kell előznie a rendkívüli vízszennyezéshez vezető események bekövetkezését;

- megakadályozni azt, hogy szennyezőanyag a csapadékvíz-elvezető rendszerbe, esetleg élővízbe kerüljön;
- ha bekövetkezett, akkor meg kell akadályozni a szennyeződés tovább terjedését és el kell végezni a kárelhárítást;
- a kárelhárítást úgy kell elvégezni, hogy a kárelhárítás során további környezeti elem veszélyeztetésre ne kerüljön.

- továbbá az üzemeltető feladata a monitoring rendszer fenntartása folyamatos mintázása: Akkreditált felszíni vízmintavétel a faddi Holt-Duna ág északi végén szept. 1 és május 1 között 3 havonta, míg május 1. és szeptember 1. között havonta. A vízminták akkreditált vizsgálata a természetes fürdővizekre vonatkozóan fekáliás Enterococcus és Escherichia coli paraméterekre. Akkreditált felszíni vízmintavétel negyedévente és vízvizsgálat a következő komponensekre: ammónium, nitrit, nitrát, foszfor

**Szennyezés esetén a nyilvánosság tájékoztatására kialakított intézkedési gyakorlat leírása:**

Az üzemeltető a vízminőségi jelentéseket folyamatosan kiteszi a fürdőhely tájékoztató tábláira, valamint a honlapjára. Esetleges rendkívüli helyzetben azonnali tájékoztatás a hírközlő szerveken keresztül, továbbá a helyben szokásos módon, valamint a Kormányhivatal honlapján.

## Fadd-Dombori II. strand természetes fürdővíz tájékoztató füzete

4. szennyezőforrás megnevezése: Áradó Dunából vízbetáplálás a holtágba.

**A szennyezőforrás jellege:** folyóvíz

**A szennyezőforrás lokalizációja:** A holtág D-i végén a Duna árvízvédelmi töltésében 1979-ben épített szivornya a holtág mesterséges vízpótlását volt hivatott biztosítani, azonban csak magasabb dunai vízjárás esetén lehet vizet áttemelni a szivornyan keresztül a holtágba.

**Az adott forrásból származó szennyezés kiterjedtsége:**

diffúz

**Szennyezési útvonalak ábrázolása:**



(forrás: Google Térkép)

**Az adott forrásból származó szennyezés időbeli lefutása:**

Árhullámok emelkedő ágán a nagy szennyező anyagterhelés miatt a betáplált Duna víz hosszú időre is akár fürdésre alkalmatlanná teheti a Fadd-Dombori holtág vizét.

**Szennyezés esetén a kialakított intézkedési gyakorlat leírása:**

Áradó Dunából történő vízpótlást követően a tervezett mintavételeken felül rendkívüli mintavételek előírása, hogy folyamatosan nyomon követhető legyen a vízminőségének változása.

**Szennyezés esetén a nyilvánosság tájékoztatására kialakított intézkedési gyakorlat leírása:**

Az üzemeltető a vízminőségi jelentéseket folyamatosan kiteszi a fürdőhely tájékoztató tábláira, valamint a honlapjára. Esetleges rendkívüli helyzetben azonnali tájékoztatás a hírközlő szerveken keresztül, továbbá a helyben szokásos módon, valamint a Kormányhivatal honlapján.