

Donautica Hotel és Étterem természetes fürdővíz Strand



Alapadatok

Vármegye: Tolna

Település: Fadd

Fürdőhely címe: 7133 Fadd, Dunasor 53.

A felszíni víz földrajzi neve: Fadd-Dombori Duna-holtág

A felszíni víz jellege: holtág

A fürdővíz azonosító jele: HUBW_01704

A fürdővíz-csoport azonosító jele: -

A fürdővíz neve: Donautica Hotel és Étterem természetes fürdővíz Strand

A fürdővíz rövid neve: Donautica strand

Az illetékes hatóság megnevezése: Tolna Vármegyei Kormányhivatal Népegészségügyi Főosztály

Az illetékes hatóság elérhetősége: **Tel.:** 06-74/505-850
e-mail: nepegeszsegugy@tolna.gov.hu

A fürdővíz első engedélyezésének éve: A 78/2008. (IV.3.) Kormányrendelet szerinti engedély 2019

A fürdővízprofil utolsó felülvizsgálatának dátuma: 2022. 02. 03.

A fürdővízprofil várható következő felülvizsgálatának éve: 2026

Donautica Hotel és Étterem természetes fürdővíz Strand természetes fürdővíz tájékoztató füzet

Fürdővíz adatai

Monitoring pont É-szélesség: 46.447684

Monitoring pont K-hosszúság: 18.855528

A felszíni víz használati jellege: belvíztározás, rekreáció (fürdővíz, horgászat, sport)

Átlagos napi fürdőzőszám: 20-30 fő

Víz átlaghőmérséklete szezonban: 23 °C

Átlagos vízmélység: Holtágnál nem értelmezhető.

Maximum vízmélység: 2,5 m

A strand vízmélység-profilja: A partszakasz fokozatosan mélyülő, homokos. A kialakított gyermek fürdőhely részen a homokos-kavicsos feltöltésen lassan mélyül, elegendő területet hagyva a kisgyermekek fürdésére. A lépcsős részeken a vízállástól függően 70 – 90 cm a lépcsőről lelépve a vízmélység, a köves kirakású meredek part mentén kb. 40 – 50 cm, de erősen iszapos. A holtág a legmélyebb részén kb. 2 – 2,5 méter mély.

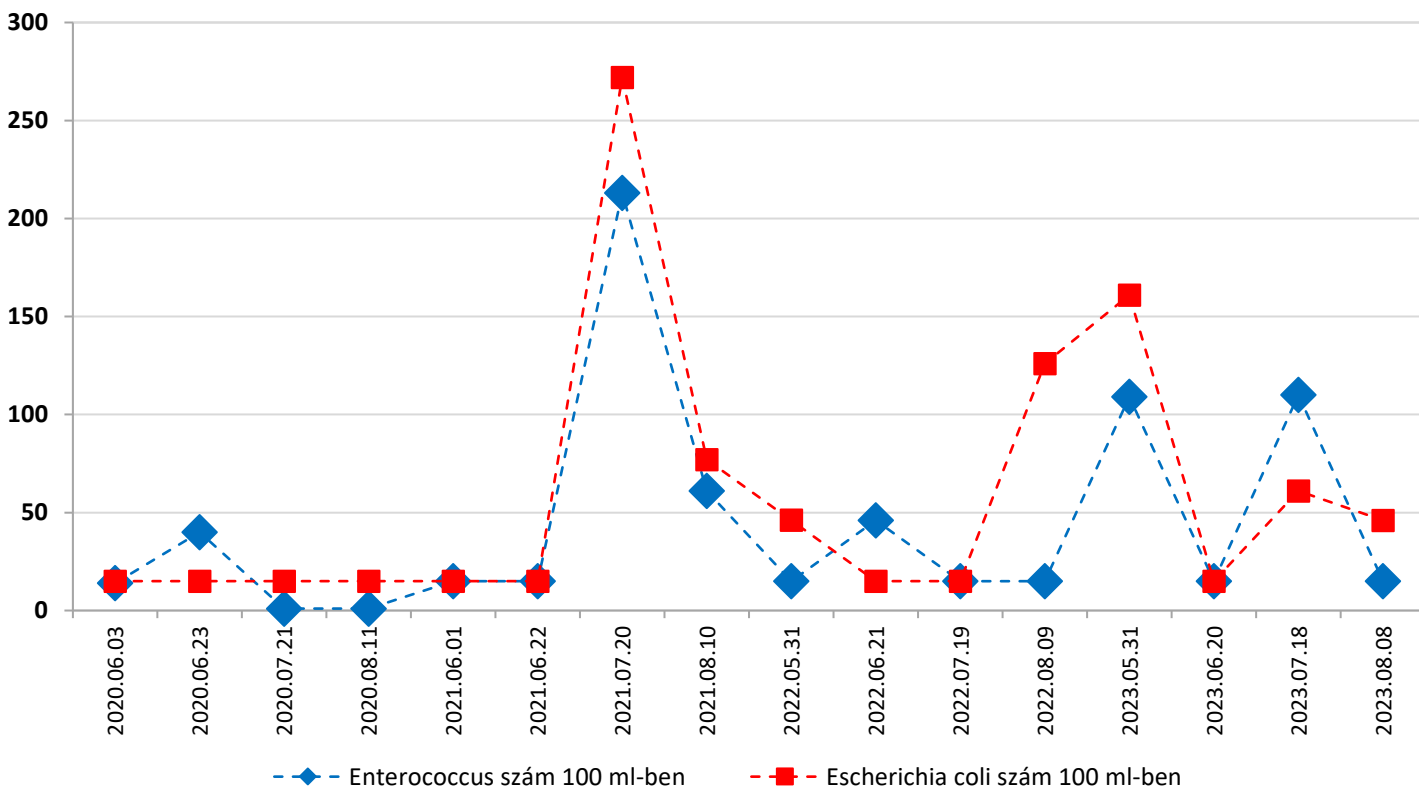
Mederanyag jellemzése: homokos, kavicsos aljzatú, az áramlásmentes öböl részeken iszapos

Jellemzők-e a területre heves szélviharok: Nem, de a domborzati viszonyok miatt heves viharok kitett a holtág. A klímaváltozás miatt nem zárható ki.

Jellemzők-e a területre heves esőzések: Nem, de a klímaváltozás miatt a valószínűség megnövekedett.

Vízminőségi jellemzők

Fürdővíz éves minősítése: jó



Donautica Hotel és Étterem természetes fürdővíz Strand

természetes fürdővíz tájékoztató füzet

Szennyezéssel összefüggő jellemzők

Kommunális infrastruktúra ismertetése:

A strand területén csak a hotel vendégei tartózkodhatnak, a vendégek a hotel által nyújtott minden szolgáltatásra jogosultak.

Csapadékvíz bevezetése:

A holtág a terület belvízi befogadója. A csapadékvizek a felszínről belefolynak a holtágba, illetve a talajvizet keresztül beszívárognak.

Szennyezést okozó csapadékmennyiség:

nincs adat

Rövid távú szennyezés (RTSz) kockázata:

igen, fennáll

Lehetséges rövid távú szennyező tényezők felsorolása:

A 210 km²-es teljes vízgyűjtő területen is a szántóföldek, legelők, egyéb mezőgazdasági területekről csapadékkal lefolyó diffúz szennyezések jelentik a legfőbb veszély – elsősorban a vízpótlást szállító Paks-faddi főcsatornára és a nádas szűrőmezőre is. A közvetlen vízgyűjtő területen a part menti sávban erdős – ligetes ártéri jellegű erdőszülségek találhatóak – nem túl nagy kiterjedésben. A holtágot övező területeke aktív művelésű mezőgazdasági területek - főként szántók. Intenzív, egyszeri nagy mennyiségű csapadék esetén a víz a holtágba moshatja a területekről a talajt, valamint a talajban lévő szerves tápanyagokat – amelyek hozzájárulnak a víz eutrofizációjához. A kihelyezett trágya a mikrobiológiai vízminőséget ronthatja.

Rövid távú szennyezés veszélyére vonatkozó információk:

Paksi-Faddi főcsatorna vízgyűjtőjén a belvizek, rendkívüli esőzések; Dunából szennyezett víz árvíz esetén érkezhethet gátszakadás, vagy extrém magas árhullám esetén - kis valószínűséggel; a holtág Gerjen felőli végénél, Lajos majorban állattartó telep működik.

Cianobaktérium-burjánzás kockázata:

igen, fennáll

Makrofiton és/vagy fitoplankton burjánzásának kockázata:

igen, fennáll

Védőterület leírása:

A 78/2008. (IV. 3.) Kormányrendeletben foglaltaknak megfelelően a fürdővíz és fürdőhely védőterülete a vízfelületen minden irányban 100 m, a vízparton, a strandterületen túl 10 m kiterjedésű.

Vízgyűjtő terület földrajzi, hidrológiai jellemzése:

A holtág felszíni vízbetáplálása jelentéktelen, a felszíni vizeket a mintegy 210 km²-es vízgyűjtőjéről a Paks–Faddi-főcsatorna vezeti le a holtágba. A holtág más természetes vízbefolyással nem rendelkezik. A holtág és vízgyűjtője alapvetően belvizes, lefolyástalan terület a Bölcске-Bogyiszlói belvízvédelmi szakasz területén, mely korábban a Duna egykori ártere volt.

Donautica Hotel és Étterem természetes fürdővíz Strand természetes fürdővíz tájékoztató füzet

Belső szennyezőforrás jellemzése

Szennyezőforrás megnevezése: Nagy mennyiségű csapadék esetén a víz az aktív művelésű mezőgazdasági területekről a vízgyűjtőbe moshatja a szennyezett talajt.

A szennyezőforrás jellege: mezőgazdasági, szennyezett csapadékvíz

A szennyezőforrás lokalizációja: vízgyűjtő, part menti sáv

Az adott forrásból származó szennyezés kiterjedtsége:

részben diffúz (Csámpa patak vízgyűjtője), részben pontszerű (Csámpa patak befolyó)

Szennyezési útvonalak ábrázolása:



(forrás: Google Térkép)

Az adott forrásból származó szennyezés időbeli lefutása:

változó - időjárás függő

Szennyezés esetén a kialakított intézkedési gyakorlat leírása:

Zsilipek megnyitása a Tolnai-Holtág felé - szennyezés leúsztatása.

Szennyezés esetén a nyilvánosság tájékoztatására kialakított intézkedési gyakorlat leírása:

Bármely rendkívüli esemény bekövetkezésekor az önkormányzat hatóságunkat azonnal értesíti. A szükséges intézkedéseket – a vízügyi hatóság, valamint a területi vízgazdálkodásért felelős szervezetek bevonásával – a fenntartó önkormányzat kezdeményezi.

Donautica Hotel és Étterem természetes fürdővíz Strand természetes fürdővíz tájékoztató füzet

Külső szennyezőforrások jellemzése

1. szennyezőforrás megnevezése: Nagy mennyiségű csapadék esetén a víz az aktív művelésű mezőgazdasági területekről a holtágba moshatja a szennyezett talajt.

A szennyezőforrás jellege: mezőgazdasági, szennyezett csapadékvíz

A szennyezőforrás lokalizációja: A Holtág melletti parti sáv, és a környező mezőgazdasági területek.

Az adott forrásból származó szennyezés kiterjedtsége:

diffúz, a holtág teljes hosszában

Szennyezési útvonalak ábrázolása:



(forrás: Google Térkép)

Az adott forrásból származó szennyezés időbeli lefutása:

Rövid távú szennyezés, gyors lefutású, a csapadékvíz nagy része a környező mezőgazdasági területeken elszikkad. Nagy mennyiségű, intenzív csapadék esetén kockázat.

Szennyezés esetén a kialakított intézkedési gyakorlat leírása:

Átfogó intézkedés nincs, javasolt a part menti nádas rendszeres vágása, kezelése, hogy szűrő funkcióját teljesítse.

Szennyezés esetén a nyilvánosság tájékoztatására kialakított intézkedési gyakorlat leírása:

Bármely rendkívüli esemény bekövetkezésekor az önkormányzat hatóságunkat azonnal értesíti. A szükséges intézkedéseket – a vízügyi hatóság, valamint a területi vízgazdálkodásért felelős szervezetek bevonásával – a fenntartó önkormányzat kezdeményezi.

Donautica Hotel és Étterem természetes fürdővíz Strand természetes fürdővíz tájékoztató füzet

2. szennyezőforrás megnevezése: Szennyvíz csatornahálózatba nem bekötött lakások potenciális szennyező források lehetnek.

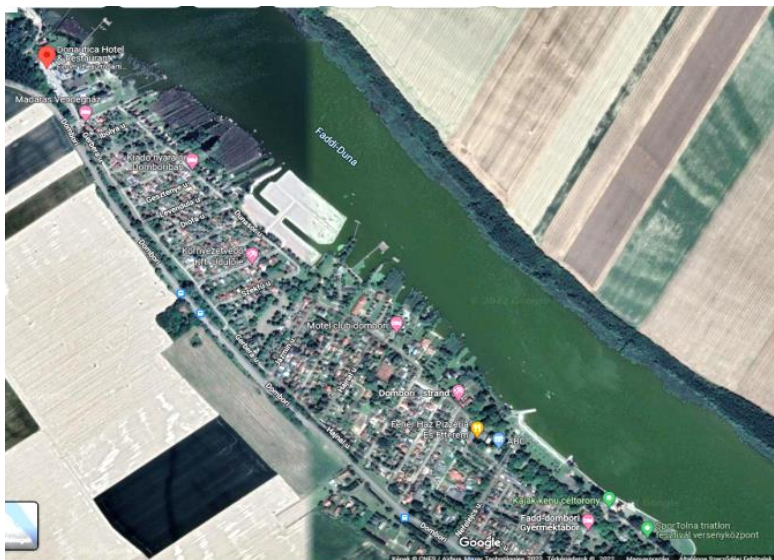
A szennyezőforrás jellege: Kommunális szennyvíz

A szennyezőforrás lokalizációja: diffúz és pontszerű

Az adott forrásból származó szennyezés kiterjedtsége:

Közcsatornára rá nem kötött üdülők, ingatlanok. Nem jelentős, a közcsatornára való rákötés aránya 90% feletti.

Szennyezési útvonalak ábrázolása:



(forrás: Google Térkép)

Az adott forrásból származó szennyezés időbeli lefutása:

változó - talajvíz szinttől függ

Szennyezés esetén a kialakított intézkedési gyakorlat leírása:

Bármely rendkívüli esemény bekövetkezésekor az önkormányzat hatóságunkat azonnal értesíti. A szükséges intézkedéseket – a vízügyi hatóság, valamint a területi vízgazdálkodásért felelős szervezetek bevonásával – a fenntartó önkormányzat kezdeményezi.

Szennyezés esetén a nyilvánosság tájékoztatására kialakított intézkedési gyakorlat leírása:

Az üzemeltető a vízminőségi jelentéseket folyamatosan kiteszi a fürdőhely tájékoztató tábláira, valamint a honlapjára. Esetleges rendkívüli helyzetben azonnali tájékoztatás a hírközlő szerveken keresztül, továbbá a helyben szokásos módon, valamint a Kormányhivatal honlapján.

Donautica Hotel és Étterem természetes fürdővíz Strand természetes fürdővíz tájékoztató füzet

3. szennyezőforrás megnevezése: A holtág Gerjen felőli végénél, Lajos majorban lévő állattartó telep.

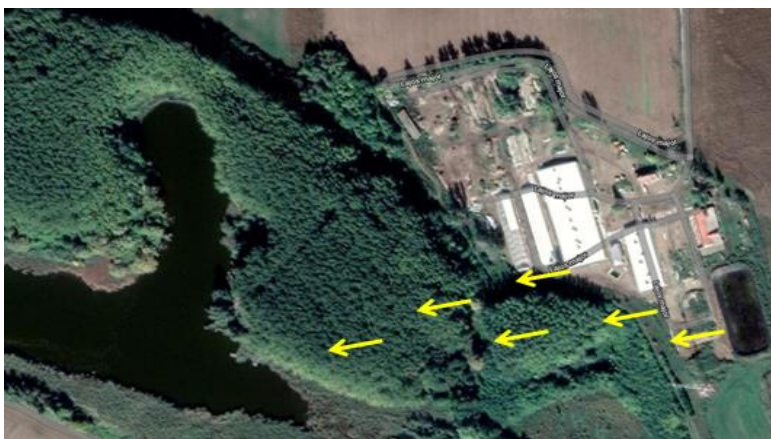
A szennyezőforrás jellege: szennyvíz, nem hasznosítható hígtrágya

A szennyezőforrás lokalizációja: Részvízgyűjtő, a sertéstelep a Paks-Faddi főcsatorna vízfolyás víztest vízgyűjtőjén található. A szomszédos felszíni víztest, a Faddi-Holt Duna állóvíz víztest vízgyűjtőjét a holtág védelmére kialakított töltés választja el a főcsatorna vízgyűjtőjétől.

Az adott forrásból származó szennyezés kiterjedtsége:

pontszerű és diffúz

Szennyezési útvonalak ábrázolása:



(forrás: Google Térkép)

Az adott forrásból származó szennyezés időbeli lefutása:

Havária helyzetben – pl. villám árvíz miatti elöntés, műszaki meghibásodás - hosszú időre is akár fürdésre alkalmatlanná válhat a Fadd-Dombori holtág vize.

Szennyezés esetén a kialakított intézkedési gyakorlat leírása:

Az Üzemeletetőnek üzemeltetési rend megtartásával meg kell előznie a rendkívüli vízszennyezéshez vezető események bekövetkezését;

- megakadályozni azt, hogy szennyezőanyag a csapadékvíz-elvezető rendszerbe, esetleg élővízbe kerüljön;
- ha bekövetkezett, akkor meg kell akadályozni a szennyeződés tovább terjedését és el kell végezni a kárelhárítást;
- a kárelhárítást úgy kell elvégezni, hogy a kárelhárítás során további környezeti elem veszélyeztetésre ne kerüljön.

- továbbá az üzemeltető feladata a monitoring rendszer fenntartása folyamatos mintázása: Akkreditált felszíni vízmintavétel a faddi Holt-Duna ág északi végén szept. 1 és május 1 között 3 havonta, míg május 1. és szeptember 1. között havonta. A vízminták akkreditált vizsgálata a természetes fürdővizekre vonatkozóan fekáliás Enterococcus és Escherichia coli paraméterekre. Akkreditált felszíni vízmintavétel negyedévente és vízvizsgálat a következő komponensekre: ammónium, nitrit, nitrát, foszfor

Szennyezés esetén a nyilvánosság tájékoztatására kialakított intézkedési gyakorlat leírása:

Az üzemeltető a vízminőségi jelentéseket folyamatosan kiteszi a fürdőhely tájékoztató tábláira, valamint a honlapjára. Esetleges rendkívüli helyzetben azonnali tájékoztatás a hírközlő szerveken keresztül, továbbá a helyben szokásos módon, valamint a Kormányhivatal honlapján.

Donautica Hotel és Étterem természetes fürdővíz Strand természetes fürdővíz tájékoztató füzete

4. szennyezőforrás megnevezése: Áradó Dunából vízbetáplálás a holtágba.

A szennyezőforrás jellege: folyóvíz

A szennyezőforrás lokalizációja: A holtág D-i végén a Duna árvízvédelmi töltésében 1979-ben épített szivornya a holtág mesterséges vízpótlását volt hivatott biztosítani, azonban csak magasabb dunai vízjárás esetén lehet vizet áttemelni a szivornyan keresztül a holtágba.

Az adott forrásból származó szennyezés kiterjedtsége:

diffúz

Szennyezési útvonalak ábrázolása:



(forrás: Google Térkép)

Az adott forrásból származó szennyezés időbeli lefutása:

Árhullámok emelkedő ágán a nagy szennyező anyagterhelés miatt a betáplált Duna víz hosszú időre is akár fürdésre alkalmatlanná teheti a Fadd-Dombori holtág vizét.

Szennyezés esetén a kialakított intézkedési gyakorlat leírása:

Áradó Dunából történő vízpótlást követően a tervezett mintavételeken felül rendkívüli mintavételek előírása, hogy folyamatosan nyomon követhető legyen a vízminőségének változása.

Szennyezés esetén a nyilvánosság tájékoztatására kialakított intézkedési gyakorlat leírása:

Az üzemeltető a vízminőségi jelentéseket folyamatosan kiteszi a fürdőhely tájékoztató tábláira, valamint a honlapjára. Esetleges rendkívüli helyzetben azonnali tájékoztatás a hírközlő szerveken keresztül, továbbá a helyben szokásos módon, valamint a Kormányhivatal honlapján.