

Sarudi szabadstrand (KalandPart)



Alapadatok

Vármegye: Heves

Település: Sarud

Fürdőhely címe: 3386 Sarud, 026 hrsz.

A felszíni víz földrajzi neve: Tisza-tó, Sarudi-medence

A felszíni víz jellege: tározó

A fürdővíz azonosító jele: HUBW_01003

A fürdővíz-csoport azonosító jele: –

A fürdővíz neve: Tisza-tó, Sarudi szabadstrand

A fürdővíz rövid neve: Sarudi strand

**Az illetékes hatóság
megnevezése:**

Heves Vármegyei Kormányhivatal Népegészségügyi Főosztály Közegészségügyi Osztály

Az illetékes hatóság elérhetősége:

Tel.: +36 (36) 511-910

e-mail: nepeu.titkarsag@heves.gov.hu

web: <http://www.heves.gov.hu>

**A fürdővíz első engedélyezésének
éve:**

nincs adat

**A fürdővízprofil utolsó
felülvizsgálatának dátuma:**

2019. év

**A fürdővízprofil várható következő
felülvizsgálatának éve:**

Abban az esetben, ha a fürdővíz minősítése a "kiváló" minősítésről romlik.

Sarudi szabadstrand (KalandPart) természetes fürdővíz tájékoztató füzet

Fürdővíz adatai

Monitoring pont É-szélesség:	47.580539
Monitoring pont K-hosszúság:	20.613921
A felszíni víz használati jellege:	fürdőzés, csúszda, vízi sportok, rekreáció, halászat, hajózás
Átlagos napi fürdőzőszám:	450 fő
Víz átlaghőmérséklete szezonban:	21-22 °C

Átlagos vízmélység:	1,1 m
Maximum vízmélység:	1,5 m
A strand vízmélység-profilja:	lankás
Mederanyag jellemzése:	homokos-kavicsos

Jellemzők-e a területre heves szélviharok:

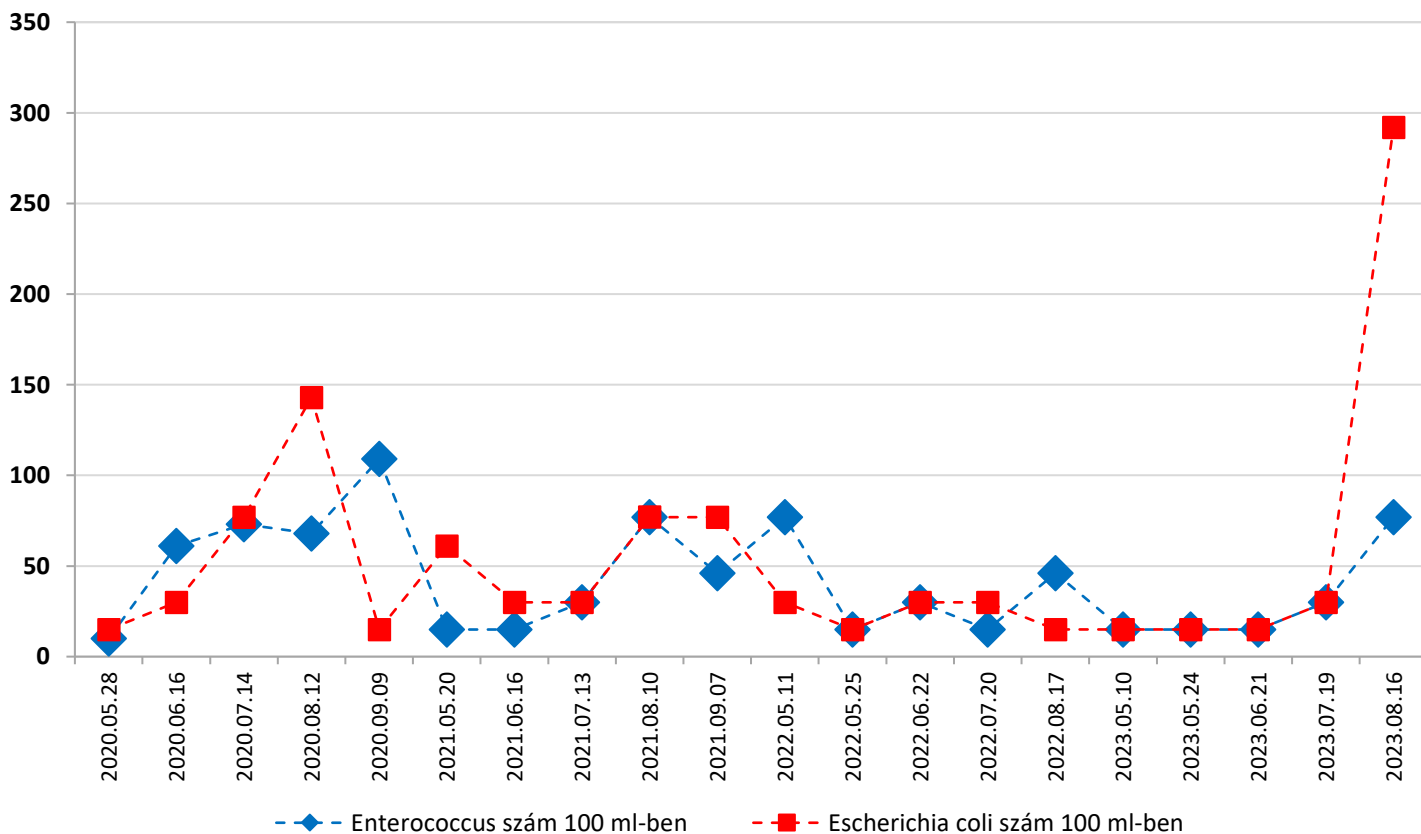
nem jellemző

Jellemzők-e a területre heves esőzések:

nem jellemző

Vízminőségi jellemzők

Fürdővíz éves minősítése: kiváló



Sarudi szabadstrand (KalandPart)
természetes fürdővíz tájékoztató füzet

Szennyezéssel összefüggő jellemzők

Kommunális infrastruktúra ismertetése: nemenként elkülönített szociális blokk (WC, kézmosó), zuhanyzó, baba-mama szoba, hálózati ivóvízellátás, kommunális szennyvíz zárt gyűjtőaknába kerül, szervezett kommunális hulladék elszállítás, szelektív hulladékgyűjtés

Csapadékvíz bevezetése: nem

Szennyezést okozó csapadékmennyiség: –

Rövid távú szennyezés (RTSz) kockázata: A Tisza-tóba vezető közvetlen szennyezőforrás nincs, közvetlenül szennyvíz még tisztított formában sem terheli.

Lehetséges rövid távú szennyező tényezők felsorolása: nincs adat

Rövid távú szennyezés veszélyére vonatkozó információk: Tiszafüred város szennyvíztisztító telepe által okozott rövidtávú szennyezésnek a valószínűsége rendkívül alacsony, tekintettel a fürdővizektől való távolságra, és az elsődleges befogadó Tiszafüredi főcsatorna időszakos jellegére. Felszíni vízbe történő további szennyvízkibocsátás lehetősége hatóságunk illetékességi területén nem áll fenn. Egyéb előrelátható okról, amely rövid távú szennyezést okozhat, nincs tudomásunk.

Cianobaktérium-burjánzás kockázata: nem áll fenn

Makrofiton és/vagy fitoplankton burjánzásának kockázata: nem áll fenn

Védőterület leírása: nincs adat

Sarudi szabadstrand (KalandPart) természetes fürdővíz tájékoztató füzet

Vízgyűjtő terület földrajzi, hidrológiai jellemzése:

A Tisza-tó (Kiskörei-tározó) a folyón a 404-440 fkm között terül el, vízgyűjtő területe 65.670 km². A tározóba jutó vizek a Tiszából, a Rimából (Eger patakából), a Laskó patakából, és a szivárgóból származnak. A tározó jobb oldali medencéinek tavaszi feltöltésekor bejutott Tisza víz az éves összes bejutó vízmennyiség 32%-át teszi ki, a Rimából 58%, a Laskó patakából 8% a bejutó víz aránya, míg a szivárgóból beszivattyúzott víz 2%-ot tesz ki. (A bal oldali medencéknél a Tisza 93%-ot tesz ki, a beemelt vizek 7%-ot.)

I. A Kis-Tisza vonulatát követve a Rima-, és a Laskó patak főként a jobb part melletti vízterek minőségét befolyásolják, ahol a poroszlói és a sarudi szabadvízi strandok is találhatóak, a Kis-Tiszán, majd a Tiszán keresztül pedig befolyásolhatják a tiszánai és a kiskörei strandok vízminőségét is.

II. A Tisza szintén befolyásolhatja mind a négy (poroszlói, sarudi, tiszánai, kiskörei) természetes fürdővíz minőségét. A Tiszába torkollik (és ezáltal kis valószínűséggel közvetve a fürdővizek vízminőségét befolyásolhatja) az időszakos jellegű Tiszafüredi főcsatorna. Ezen főcsatornán található szennyvízkibocsátó a Tiszafüred települési szennyvíztisztító. A Laskó patak az elsődleges befogadója Bátor, Füzesabony, Kerecsend települések szennyvizének, a Rima patak elsődleges befogadója Maklár, másodlagos befogadója Eger (Eger patakon keresztül) és Noszvaj (Kány patakon keresztül) települések szennyvizének.

III. A szivárgó rendszer befogadóként szolgál a sajt térségében lévő belvizeknek. Ezáltal közvetve a szivárgóba torkolló belvízcsatornák is befolyásolhatják a fürdővizek minőségét. Azonban a szivárgókba vezető belvízcsatornába történő felszíni szennyvízbevezetés nem található.

Szennyezés esetén a kialakított intézkedési gyakorlat leírása:

nincs adat

Szennyezés esetén a nyilvánosság tájékoztatására kialakított intézkedési gyakorlat leírása:

nincs adat

Belső szennyezőforrás jellemzése

Szennyezőforrás megnevezése: vízimadarak, fürdőzők

A szennyezőforrás jellege: nincs adat

A szennyezőforrás lokalizációja: nincs adat

Az adott forrásból származó szennyezés kiterjedtsége: nincs adat

Szennyezési útvonalak ábrázolása: nincs adat

Az adott forrásból származó szennyezés időbeli lefutása: nincs adat

Külső szennyezőforrás jellemzése

Szennyezőforrás megnevezése: kikötő (nem releváns)

A szennyezőforrás jellege: nincs adat

A szennyezőforrás lokalizációja: nincs adat

Az adott forrásból származó szennyezés kiterjedtsége: nincs adat

Szennyezési útvonalak ábrázolása: nincs adat

Az adott forrásból származó szennyezés időbeli lefutása: nincs adat

Sarudi szabadstrand (KalandPart)
természetes fürdővíz tájékoztató füzet

A strand fényképfelvételei



(kép forrása: www.elmenyfal.hu)



(kép forrása: www.elmenyfal.hu)