

Mosonmagyaróvár, Mosoni Szabadstrand



Alapadatok

Vármegye: Győr-Moson-Sopron

Település: Mosonmagyaróvár

Fürdőhely címe: 9200 Mosonmagyaróvár, Fazekas Mihály u.

A felszíni víz földrajzi neve: Mosoni-Duna

A felszíni víz jellege: folyó

A fürdővíz azonosító jele: HUBW_00810

A fürdővíz-csoport azonosító jele: –

A fürdővíz neve: Mosonmagyaróvár, Mosoni Szabadstrand

A fürdővíz rövid neve: Mosoni Strand

Az illetékes hatóság megnevezése: Győr-Moson-Sopron Vármegyei Kormányhivatal

Az illetékes hatóság elérhetősége: **Tel.:** (96) 418-065 **Fax:** (96) 418-068
e-mail: nepegeszsegugy.titkarsag@gyor.gov.hu
Cím: 9024 Győr, Jósika u. 16.

A fürdővíz első engedélyezésének éve: 2008

A fürdővízprofil utolsó felülvizsgálatának dátuma: 2022. 09. 27.

A fürdővízprofil várható következő felülvizsgálatának éve: 2026

Mosonmagyaróvár, Mosoni Szabadstrand természetes fürdővíz tájékoztató füzet

Fürdővíz adatai

Monitoring pont É-szélesség: 47.860394

Monitoring pont K-hosszúság: 17.283111

A felszíni víz használati jellege: öntözés, horgászat, szabadidős tevékenységek

Átlagos napi fürdőzőszám: 17-50 fő

Víz átlaghőmérséklete szezonban: 15-24 °C

Átlagos vízmélység: partközelpben átlagosan 15 cm

Maximum vízmélység: 2,5 m

A strand vízmélység-profilja: fokozatosan mélyülő

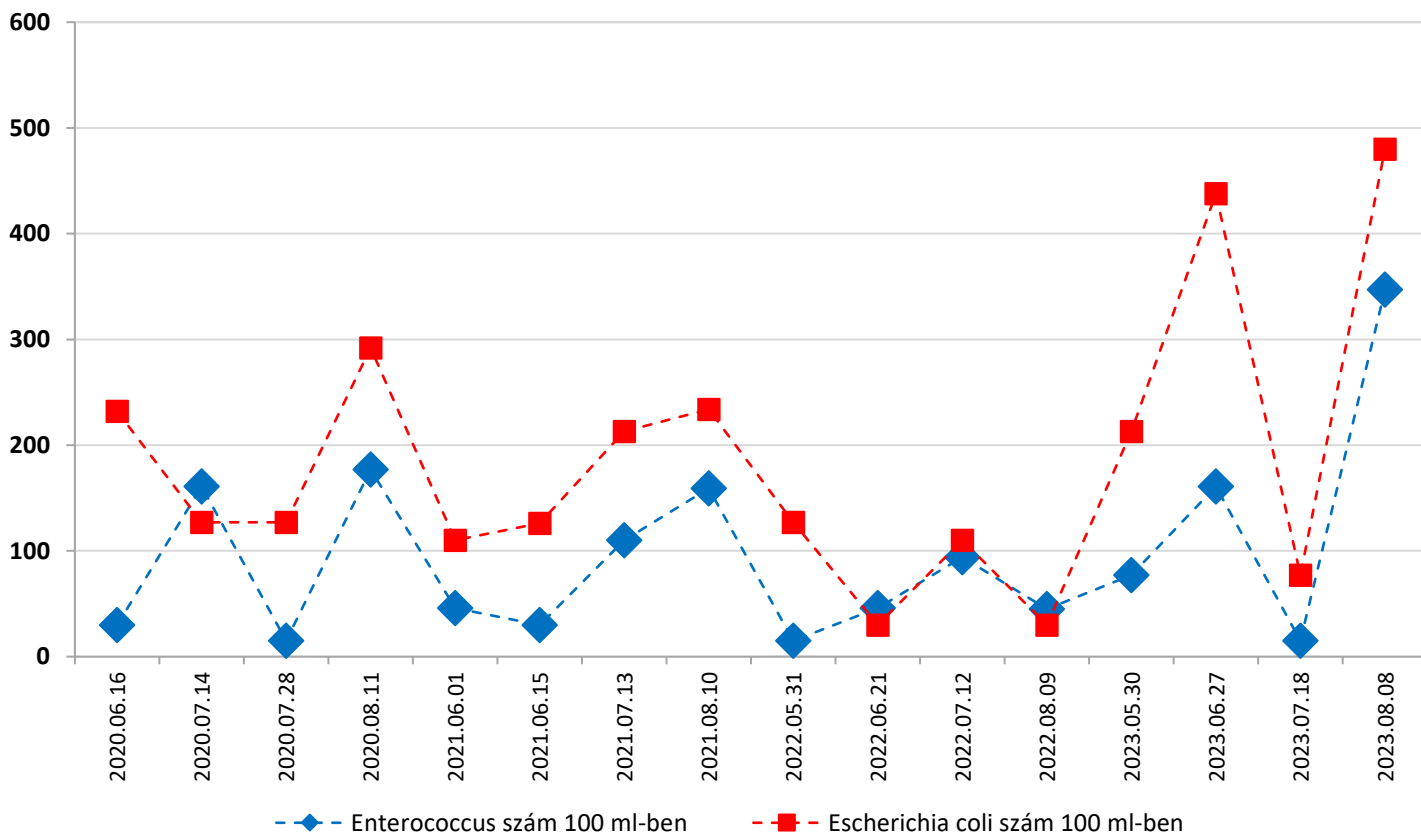
Mederanyag jellemzése: apró kavicsos

Jellemzők-e a területre heves szélviharok: nem

Jellemzők-e a területre heves esőzések: nem

Vízminőségi jellemzők

Fürdővíz éves minősítése: jó



Mosonmagyaróvár, Mosoni Szabadstrand
természetes fürdővíz tájékoztató füzet

Szennyezéssel összefüggő jellemzők

**Kommunális infrastruktúra
ismertetése:**

A strand megfelelő infrastruktúra-ellátottsággal rendelkezik. A vendégek számára elegendő számú szociális helyiség biztosított (öltöző, WC, zuhany). A strand területe karbantartott, gondozott, a higiéniai feltételek biztosítottak. A szemétyűjtéshez megfelelő számú edény áll rendelkezésre.

Csapadékvíz bevezetése:

nem

**Szennyezést okozó
csapadékmennyiség:**

–

**Rövid távú szennyezés (RTSz)
kockázata:**

nem áll fenn

**Lehetséges rövid távú szennyező
tényezők felsorolása:**

–

**Rövid távú szennyezés veszélyére
vonatkozó információk:**

–

**Cianobaktérium-burjánzás
kockázata:**

nem áll fenn

**Makrofiton és/vagy fitoplankton
burjánzásának kockázata:**

nem áll fenn

Védőterület leírása:

A strandterületen túl a vízfolyás irányában 10 m, a vízfolyással ellenkező irányban 100 m.

Mosonmagyaróvár, Mosoni Szabadstrand természetes fürdővíz tájékoztató füzet

Vízgyűjtő terület földrajzi, hidrológiai jellemzése:

A mosonmagyaróvári Mosoni szabadstrand (Fazekas Mihály u.) a Mosoni-Duna középső víztesten, a folyó jobb partján a 85+920 – 85+650 fkm szelvények között helyezkedik el. A víztest határai 14+485 fkm – 86+908 fkm. A Mosoni-Duna a Duna folyam jobb oldali fattyúága. A természetes állapotában erősen alsószakasz jellegű Duna által lerakott hordalékkúpok szélén, a szlovák oldalon is megtalálható egy fattyúág, a csallóközi Kis-Duna. Az ágak és a főmeder közötti terület szlovák oldalon a Csallóköz, magyar oldalon a Szigetköz. A Mosoni-Duna bal parti tájegysége a Szigetköz, amelynek a vizek különös lehetőséget, egyedülálló szép tájakat kölcsönöznek, ugyanakkor a 200-300 m-es kavicsrétegen elhelyezkedő 0,5-2,5 m vastag öntéstájon kiváló mezőgazdasági termelés folyik. A jobb parti rész tájegysége a Lébényi-Hany, amely az 50-es évek végén megkezdett, nagyarányú lecsapolási munkák hatására, az erdőgazdálkodás és rét legelőművelés egyik bázisa lett. Mindkét tájegység életét alapvetően befolyásolta és befolyásolja ma is a Mosoni-Duna. A folyó árvizeket vezet le, ipari vizet szolgáltat Győr és Mosonmagyaróvár üzemeknek, öntözővizet ad az erdészetnek és mezőgazdasági üzemeknek, belvizek befogadjaként szerepel és a városi, ipari, kommunális részben, vagy teljesen tisztított szennyvizek főgyűjtőjeként is funkcionál. A Mosoni-Duna a turizmus szempontjából is kiemelt jelentőségű vízfolyás. A Mosoni-Duna vízbetáplálása teljesen szabályozott módon történik, korábban a Duna egyik mellékágából a régi rajkai zsilipen keresztül, napjainkban a Dunacsúni-tározóból, a Szivárgó csatornán keresztül a VI-os (Víg) zsilippel történő szabályozással. A Mosoni-Duna vízellátása 1995. évben, a fenékküszöb üzembe helyezése után stabilizálódott. Vízbetáplálása üzemben szabályozott, évszaktól és a Duna dévényi vízjárásától függően 8-40 m³/s között változik. A megfelelő vízellátás biztosítja a folyó mozaikosságát mellékágainak, holtágainak vonatkozásában is. A folyó vízjárását a mosonmagyaróvári szakaszon jelentősen befolyásolják még a Lajtán érkező vízhozamok. A Mosoni-Duna a csúni ágból való kitorcollás után erősen kanyarogva – északnyugat-délkeleti iránnyal – folyik Győrig, majd a Rába betorkollása után élesen keletnek fordulva, Véneknél torkollik a Duna 1794+000 fkm szelvényébe. A folyó kanyargósságára jellemző, hogy az 53 km-es légvonalbeli távolságot 124 km-en teszi meg.

Szennyezés esetén a kialakított intézkedési gyakorlat leírása:

nincs adat

Szennyezés esetén a nyilvánosság tájékoztatására kialakított intézkedési gyakorlat leírása:

nincs adat

Belső szennyezőforrás jellemzése

Szennyezőforrás megnevezése: –

A szennyezőforrás jellege: –

A szennyezőforrás lokalizációja: –

Az adott forrásból származó
szennyezés kiterjedtsége: –

Szennyezési útvonalak
ábrázolása: –

Az adott forrásból származó
szennyezés időbeli lefutása: –

Külső szennyezőforrások jellemzése

1. szennyezőforrás megnevezése: Bezenyei szennyvíztisztító telep

A szennyezőforrás jellege: tisztított szennyvíz bevezetés

A szennyezőforrás lokalizációja: –

Az adott forrásból származó
szennyezés kiterjedtsége: –

Szennyezési útvonalak
ábrázolása: –

Az adott forrásból származó
szennyezés időbeli lefutása: –

Mosonmagyaróvár, Mosoni Szabadstrand természetes fürdővíz tájékoztató füzet

2. szennyezőforrás megnevezése: Hegyeshalmi szennyvíztisztító telep

A szennyezőforrás jellege: tisztított szennyvíz bevezetés

A szennyezőforrás lokalizációja: –

Az adott forrásból származó szennyezés kiterjedtsége: –

Szennyezési útvonalak ábrázolása: –

Az adott forrásból származó szennyezés időbeli lefutása: –

3. szennyezőforrás megnevezése: Flexum Termelő és Szolgáltató Zrt. használtvíz bevezetése.

A szennyezőforrás jellege: tisztított szennyvíz bevezetés

A szennyezőforrás lokalizációja: –

Az adott forrásból származó szennyezés kiterjedtsége: –

Szennyezési útvonalak ábrázolása: –

Az adott forrásból származó szennyezés időbeli lefutása: –

4. szennyezőforrás megnevezése: TEKA Magyarország Zrt. (volt MOFÉM) ipari tisztított szennyvízbevezetés.

A szennyezőforrás jellege: tisztított szennyvíz bevezetés

A szennyezőforrás lokalizációja: –

Az adott forrásból származó szennyezés kiterjedtsége: –

Szennyezési útvonalak ábrázolása: –

Az adott forrásból származó szennyezés időbeli lefutása: –