



NEMZETI NÉPEGÉSZSÉGÜGYI ÉS GYÓGYSZERÉSZETI KÖZPONT

Tájékoztató a légúti figyelőszolgálat adatairól Magyarország 2025. 11. hét

A figyelőszolgálatban résztvevő orvosok jelentései alapján végzett becslés szerint megállapítható, hogy **2025. március 10-16. között az országban 52 000 fő fordult orvoshoz influenzaszerű, és 255 600 fő akut légúti fertőzés tüneteivel.**

100 000 lakosból **542** beteg kereste fel orvosát **influenzás** panaszokkal és **2 663** beteg **akut légúti fertőzés** miatt.

A 11. héten orvoshoz fordult betegek kor megoszlása az alábbiak szerint alakult:

Az **akut légúti fertőzés:** a betegek 44,4%-a 0-14 éves gyermek, 26,4%-a 15-34 éves fiatal felnőtt volt. 19,7%-uk a 35-59 évesek, 9,5%-uk pedig a 60 éven felüliek korcsoportjába tartozott.

Az **influenzaszerű megbetegedés:** a betegek 40,4%-a 0-14 éves gyermek, 30,3%-a 15-34 éves fiatal felnőtt volt. 22,1%-uk a 35-59 évesek, 7,2%-uk pedig a 60 éven felüliek korcsoportjába tartozott. A 100 000 azonos korcsoportba tartozó lakosra jutó betegek száma a 3-5 évesek (1 678) körében volt a legmagasabb, az országos érték (542) háromszorosa. Ezt követte a 6-14 évesek (1 355) érintettsége.

2025. év 11. hetében valamennyi közigazgatási területen csökkent az influenzás tünetekkel orvoshoz fordulók gyakorisága az előző héthez viszonyítva. A 100 000 lakosra jutó orvoshoz fordult betegek száma **Szabolcs-Szatmár-Bereg** (1 036), **Hajdú-Bihar** (828) és **Fejér** (798) vármegyében volt a legmagasabb, **Nógrád** (302), **Zala** (325) és **Komárom-Esztergom** vármegyében (342) a legalacsonyabb. **Laboratóriumi vizsgálattal igazolt, influenzavírus** által okozott megbetegedéseket Tolna vármegye kivételével valamennyi területen diagnosztizáltak.

A 11. héten összesen **386** betegről érkezett értékelhető légúti minta a Nemzeti Népegészségügyi és Gyógyszerészeti Központ Nemzeti Influenza Referencia Laboratóriumába. A **sentinel** orvosok által beküldött 276 betegről származó minta közül 5 betegnél az **influenza A(H1N1pdm09)**, 34 betegnél az **influenza A(H3)**, 81 betegnél az **influenza B**, 21 betegnél az **RSV**, 18 betegnél a **human metapneumovírus** kóroki szerepét igazolták. Az **influenza** pozitivitási arány 43,5% és az **RSV** pozitivitási arány 7,6% volt. A **sentinel kórházak** által beküldött 40 minta közül egy beteg légúti mintájában **influenza A(H1N1pdm09)**, nyolc betegnél **influenza A(H3)**, egy betegnél **influenza B** vírust, tizenegy betegnél **RSV-t**, három betegnél **human metapneumovírust** mutattak ki.

A **hagyományos** diagnosztikus célú vizsgálat keretében érkezett 70 légúti minta közül kettő **influenza A(H1N1pdm09)**, tizenegy **influenza A(H3)**, négy **influenza B**, tizenegy **RSV**, öt **human metapneumovírus**, három **rhinovírus**, egy **adenovírus**, egy **parainfluenza vírus** pozitív volt.

A 11. héten akut légúti **megbetegedések halmozódásáról öt jelentés érkezett** négy vármegye területéről (Budapest - 2, Hajdú-Bihar - 1, Jász-Nagykun-Szolnok - 1, Tolna - 1). A járványok egy bölcsődét, egy óvodát, három általános iskolát érintettek. Két járványban történt mintavételezés, a tájékoztató megírásáig egy járványban **RS vírus** fertőzéseket igazoltak.

A légúti figyelőszolgálat keretében kijelölt 24 **kórház** adatai alapján a 11. héten **274** főt vettek fel kórházba **súlyos, akut légúti fertőzés (SARI)** miatt, közülük **42** fő részesült intenzív/szubintenzív ellátásban.

A kórházi ápolást igénylő 274 SARI beteg **35,4%-a (97 fő) 2 éves vagy annál fiatalabb, 38,7%-a (106 fő) 60 éves vagy annál idősebb volt.** A kórházi ápolást igénylő betegek közül **56** főnél **influenzavírus (32 A, 24 B)**, **72** főnél **RSV**, 2 főnél **SARS-CoV-2 vírus** állt a megbetegedések háttérében. Az RSV-pozitív betegek 79,2%-a (57 fő) a **2 éves vagy annál fiatalabbak** között fordultak elő, a COVID-19 fertőzöttek 60 évesnél idősebbek voltak. **Influenzavírus** okozta SARI megbetegedést valamennyi korosztályban diagnosztizáltak.

A **2024. év 40 – 2025. év 11. hete között** összesen 7 706 vizsgálati anyagot dolgoztak fel az NNGYK Nemzeti Influenza Referencia Laboratóriumban, ahol 1 265 főnél **influenza A** [646 influenza A(H1pdm09), 610 influenza A(H3), 9 influenza A(NT)], 1 005 főnél **influenza B** fertőzést igazoltak. 271 főnél **RSV**, 144 főnél **HMPV**, 523 főnél **COVID-19 fertőzést** diagnosztizáltak. Hatvanhárom megbetegedés háttérében **rhinovírus** állt, hét megbetegedést **parainfluenza**, hatot **adenovírus**, négyet **bocavírus** okozott.

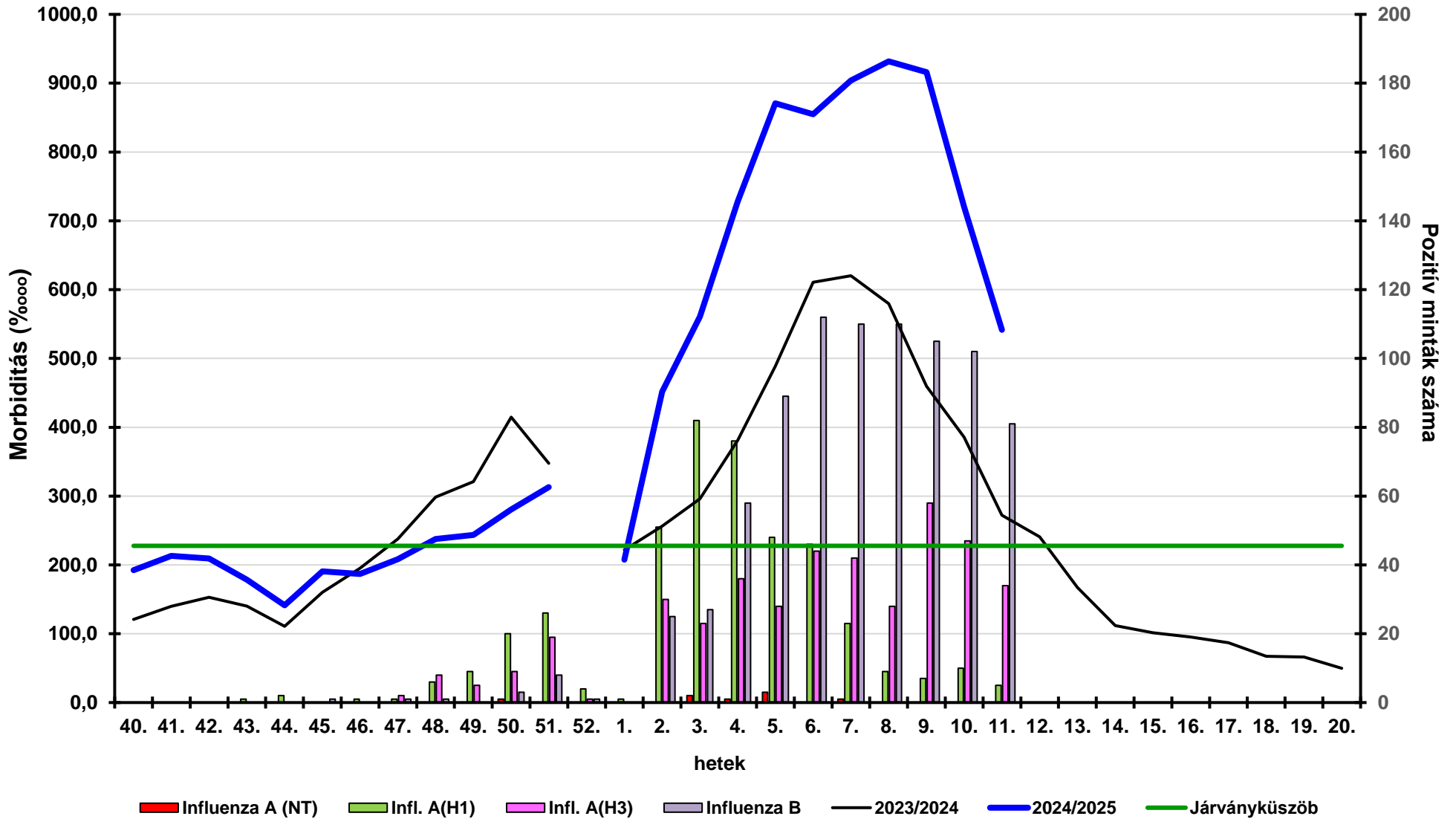
Influenzaszerű megbetegedés miatt orvoshoz fordult betegek
becsült száma 100.000 lakosra területenként

2024/2025. ÉVI SZEZON
2025.10. - 2025.11. HÉT

Terület	Incidencia 100.000 lakosra	
	10. hét	11. hét
Budapest	501,1	349,5
Baranya	910,3	581,5
Bács-Kiskun	788,0	605,4
Békés	913,1	746,8
Borsod-Abaúj-Zemplén	544,2	356,2
Csongrád-Csanád	657,3	599,0
Fejér	909,5	798,0
Győr-Moson-Sopron	857,8	649,2
Hajdú-Bihar	1 018,6	828,4
Heves	682,7	493,0
Jász-Nagykun-Szolnok	489,1	417,2
Komárom-Esztergom	562,1	341,6
Nógrád	505,7	301,9
Pest	621,1	486,1
Somogy	811,7	676,7
Szabolcs-Szatmár-Bereg	1 252,2	1 035,6
Tolna	747,7	569,4
Vas	709,7	484,5
Veszprém	1 082,1	602,0
Zala	433,1	324,8
Ország	720,3	541,7

Forrás: Nemzeti Népegészségügyi és Gyógyszerészeti Központ

Influenzaszerű megbetegedés miatt orvoshoz fordulók száma 100 000 lakosra
és a sentinel influenza pozitív minták száma Magyarországon
2024. 40. - 2025. 11. hét



Forrás: Nemzeti Népegészségügyi és Gyógyszerészeti Központ

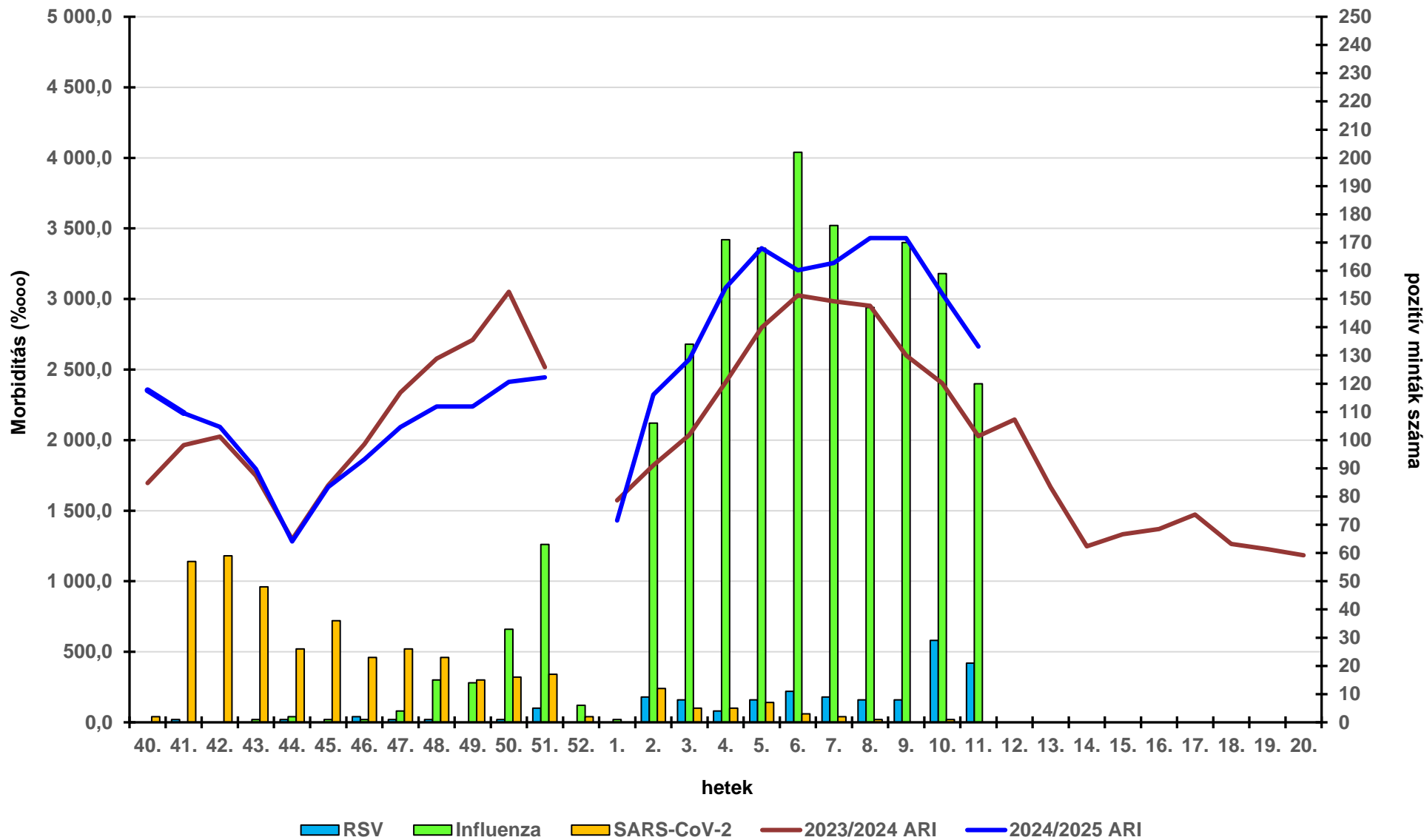
**Akut légúti megbetegedés miatt orvoshoz fordult betegek
becsült száma 100.000 lakosra területenként**

**2024/2025. ÉVI SZEZON
2025.10. - 2025.11. HÉT**

Terület	Incidencia 100.000 lakosra	
	10. hét	11. hét
Budapest	2 302,0	2 118,3
Baranya	3 101,0	2 612,3
Bács-Kiskun	3 219,7	2 618,2
Békés	4 001,4	3 487,7
Borsod-Abaúj-Zemplén	2 542,2	2 389,6
Csongrád-Csanád	5 520,4	5 132,2
Fejér	2 972,3	2 830,9
Győr-Moson-Sopron	2 919,7	2 478,2
Hajdú-Bihar	3 180,1	2 904,8
Heves	3 262,6	2 633,5
Jász-Nagykun-Szolnok	4 010,8	3 392,3
Komárom-Esztergom	3 372,9	2 836,7
Nógrád	2 350,0	2 027,9
Pest	2 889,0	2 494,7
Somogy	3 445,9	2 813,3
Szabolcs-Szatmár-Bereg	3 989,8	3 635,3
Tolna	3 659,0	3 117,5
Vas	2 330,3	1 933,7
Veszprém	2 417,2	1 917,3
Zala	2 079,2	1 719,5
Ország	3 035,2	2 662,5

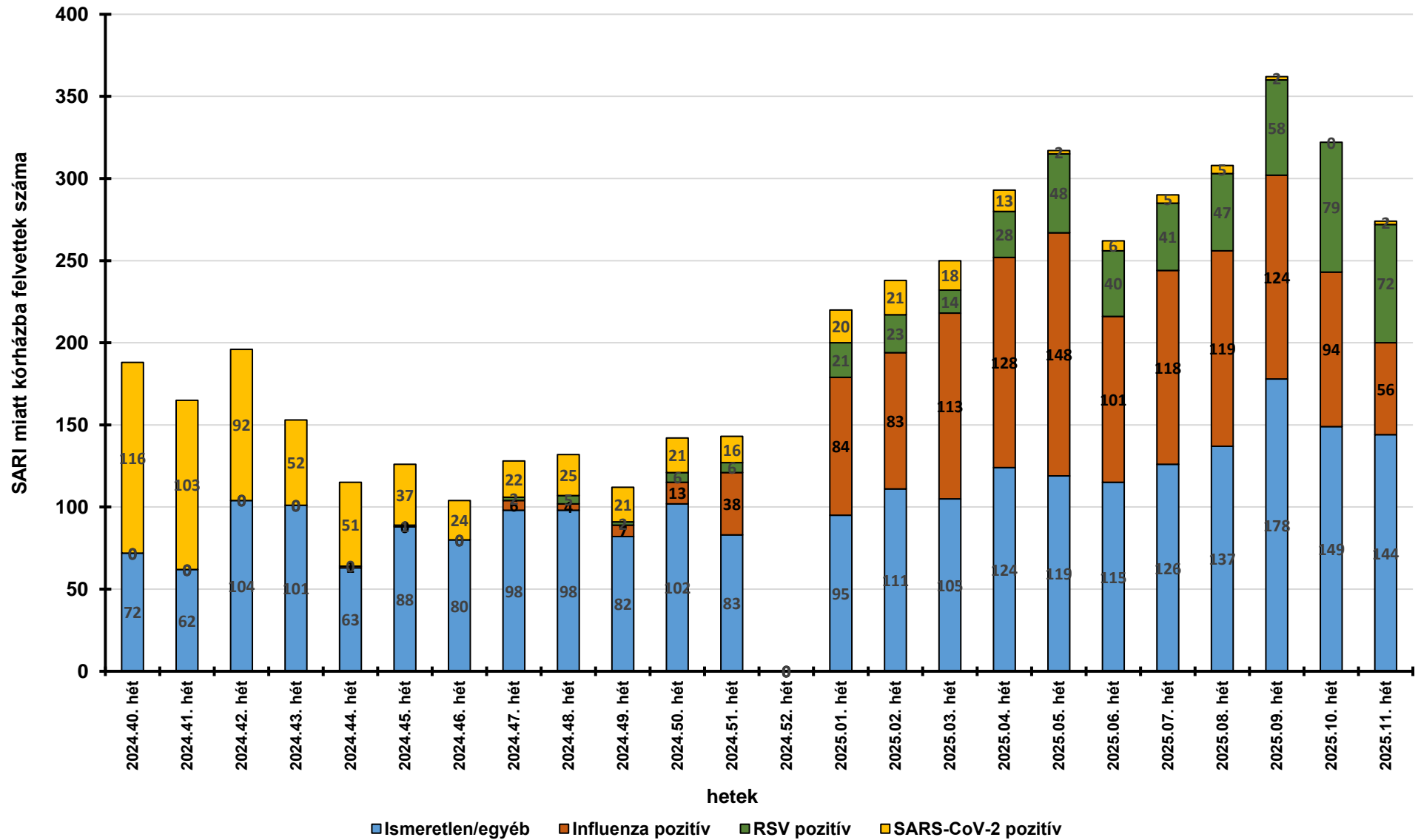
Forrás: Nemzeti Népegészségügyi és Gyógyszerészeti Központ

**Akut légúti megbetegedés miatt orvoshoz fordulók száma 100 000 lakosra
és a sentinel pozitív minták száma Magyarországon
2024. 40. - 2025. 11. hét**



Forrás: Nemzeti Népegészségügyi és Gyógyszerészeti Központ

SARI kórházba felvettek száma a kimutatott kórokozók szerint 2024. 40.-2025. 11. hét



AZ INFLUENZASZERŰ MEGBETEGEDÉSEL ORVOSHOZ FORDULÓK GYAKORISÁGÁNAK (MORBIDITÁS) VÁLTOZÁSA ÉS AZ INFLUENZA POZITÍV MINTÁK SZÁMA 2025. 11. HÉT

