



## NEMZETI NÉPEGÉSZSÉGÜGYI ÉS GYÓGYSZERÉSZETI KÖZPONT

### Tájékoztató a légúti figyelőszolgálat adatairól Magyarország 2024. 48. hét

A **figyelőszolgálatban résztvevő orvosok** jelentései alapján végzett becslés szerint megállapítható, hogy **2024. november 25 – december 1. között az országban 22 800 fő fordult orvoshoz influenzaszerű, és 214 700 fő akut légúti fertőzés tüneteivel.**

A 48. héten orvoshoz fordult betegek kormegoszlása az alábbiak szerint alakult:

Az **akut légúti fertőzés:** a betegek 49,1%-a 0-14 éves gyermek, 25,7%-a 15-34 éves fiatal felnőtt volt. 16,5%-uk a 35-59 évesek, 8,7%-uk pedig a 60 éven felüliek korcsoportjába tartozott.

Az **influenzaszerű megbetegedés:** a betegek 29,1%-a 0-14 éves gyermek, 33,9%-a 15-34 éves fiatal felnőtt volt. 25,2%-uk a 35-59 évesek, 11,8%-uk pedig a 60 éven felüliek korcsoportjába tartozott.

A 48. héten összesen **301** betegről érkezett értékelhető légúti minta a Nemzeti Népegészségügyi és Gyógyszerészeti Központ Nemzeti Influenza Referencia Laboratóriumába. A **sentinel** orvosok által beküldött 263 betegről származó minta közül hat betegnél az **influenza A(H1N1pdm09)**, nyolc betegnél **influenza A(H3)**, egy betegnél **influenza B**, egy betegnél az **RSV**, egy betegnél a **human metapneumovírus**, 23 betegnél a **SARS-CoV-2 vírus** kóroki szerepét igazolták. Az **influenza** pozitivitási arány 5,7%, a **SARS-CoV-2** pozitivitási arány 8,7%, az **RSV** pozitivitási arány 0,4%, a **HMPV** pozitivitása arány 0,4% volt. A **sentinel kórházak** által beküldött 12 minta közül két betegnél **SARS-CoV-2 vírust** mutattak ki. A **hagyományos** diagnosztikus célú vizsgálat keretében érkezett 26 légúti minta közül két **SARS-CoV-2**, egy **adenovírus**, egy **parainfluenza vírus** illetve öt **rhinovírus** pozitív volt.

A 48. héten akut légúti **megbetegedések halmozódásáról nem érkezett jelentés.**

A légúti figyelőszolgálat keretében kijelölt 24 **kórház** adatai alapján a 48. héten **132** főt vettek fel kórházba **súlyos, akut légúti fertőzés (SARI)** miatt, közülük **16** fő részesült intenzív/szubintenzív ellátásban.

A kórházi ápolást igénylő 132 SARI beteg **28,8%-a (38 fő) 2 éves vagy annál fiatalabb, 31,1%-a (41 fő) 60 éves vagy annál idősebb volt.** A kórházi ápolást igénylő betegek közül **4** főnél **influenza A**, **5** főnél **RSV**, **25** főnél a **SARS-CoV-2** állt a megbetegedések háttérében. Az RSV-pozitív betegek **a 2 éves vagy annál fiatalabbak illetve a 60 évesnél idősebbek között fordultak elő**, a COVID-19 fertőzöttek **76,0%-a (19 fő) 60 éves vagy annál idősebb volt.** **Influenzavírus** okozta SARI megbetegedést az 1-2 éves, a 6-9 éves és a 40-49 éves korosztályban diagnosztizáltak.

A 2024. év 40 – 48. hete között összesen 2 252 vizsgálati anyagot dolgoztak fel az NNGYK Nemzeti Influenza Referencia Laboratóriumban, ahol 21 főnél **influenza A** [11 influenza A(H1pdm09), 10 influenza A(H3)], három főnél **influenza B**, hat főnél **RSV**, egy főnél **HMPV**, 391 főnél **COVID-19 fertőzést** igazoltak. Harminckét megbetegedés hátterében **rhinovírus** állt, öt megbetegedést **parainfluenza**, egyet **adenovírus**, egyet **bocavírus** okozott.

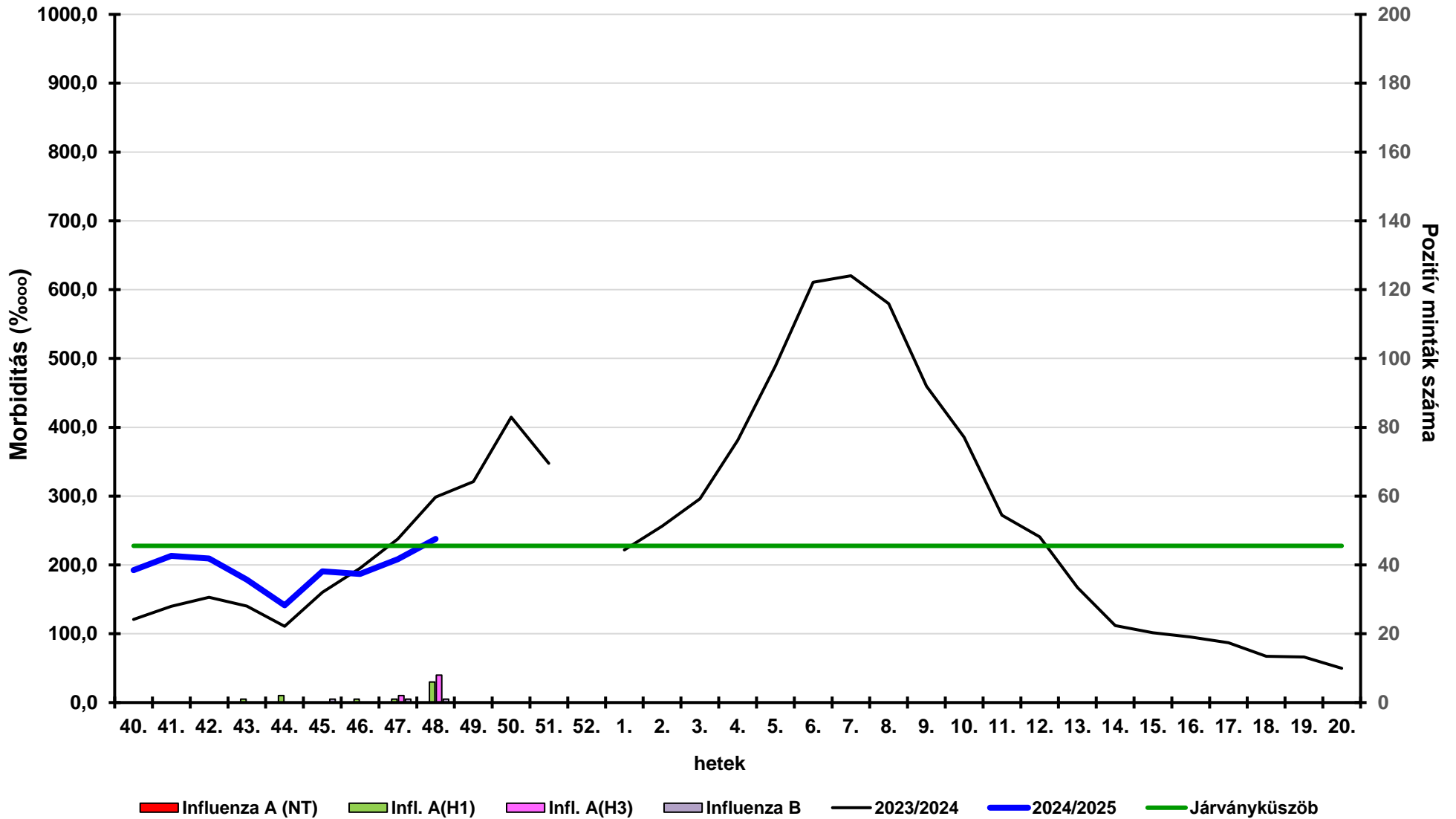
Influenzaszerű megbetegedés miatt orvoshoz fordult betegek  
becsült száma 100.000 lakosra területenként

2024/2025. ÉVI SZEZON  
2024.47. - 2024.48. HÉT

Terület	Incidencia 100.000 lakosra	
	47. hét	48. hét
Budapest	230,4	327,6
Baranya	167,7	137,6
Bács-Kiskun	91,3	93,3
Békés	106,0	104,4
Borsod-Abaúj-Zemplén	155,4	168,9
Csongrád-Csanád	184,2	177,6
Fejér	111,5	225,4
Győr-Moson-Sopron	187,3	171,7
Hajdú-Bihar	430,5	460,5
Heves	147,6	145,9
Jász-Nagykun-Szolnok	128,2	164,8
Komárom-Esztergom	167,2	256,6
Nógrád	123,3	178,6
Pest	233,0	232,2
Somogy	329,8	305,6
Szabolcs-Szatmár-Bereg	171,2	240,6
Tolna	219,2	195,5
Vas	152,1	192,3
Veszprém	390,8	360,8
Zala	269,8	223,9
<b>Ország</b>	<b>208,3</b>	<b>237,8</b>

Forrás: Nemzeti Népegészségügyi és Gyógyszerészeti Központ

Influenzaszerű megbetegedés miatt orvoshoz fordulók száma 100 000 lakosra  
és a sentinel influenza pozitív minták száma Magyarországon  
2024. 40. - 2024. 48. hét



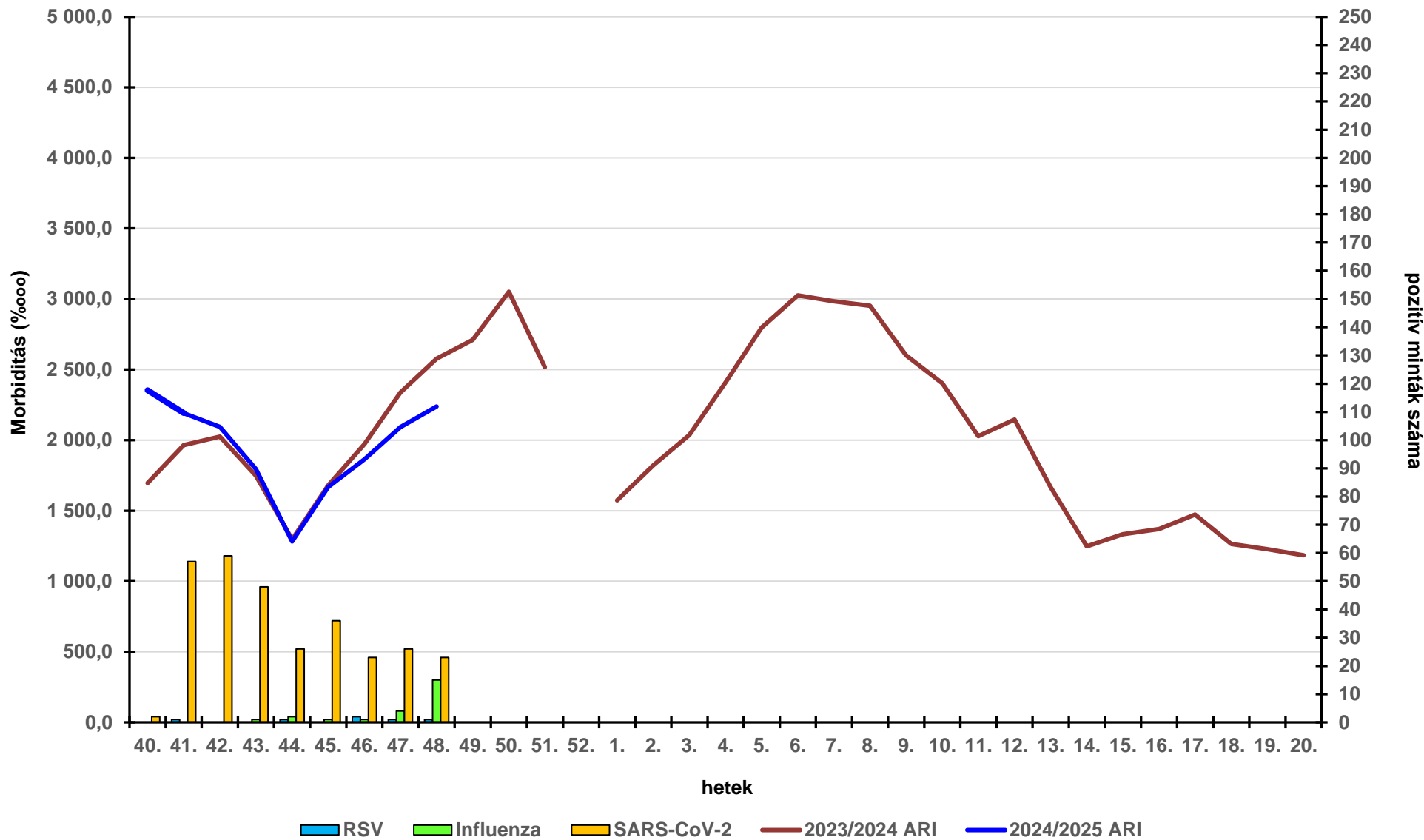
**Akut légúti megbetegedés miatt orvoshoz fordult betegek  
becsült száma 100.000 lakosra területenként**

**2024/2025. ÉVI SZEZON  
2024.47. - 2024.48. HÉT**

Terület	Incidencia 100.000 lakosra	
	47. hét	48. hét
Budapest	1 835,1	1 990,6
Baranya	1 688,6	2 050,9
Bács-Kiskun	2 383,0	2 174,6
Békés	2 281,1	2 253,4
Borsod-Abaúj-Zemplén	2 149,1	2 192,4
Csongrád-Csanád	2 921,9	3 283,6
Fejér	2 254,8	2 529,6
Győr-Moson-Sopron	1 923,2	1 930,0
Hajdú-Bihar	2 130,6	2 450,2
Heves	2 114,5	2 390,2
Jász-Nagykun-Szolnok	2 776,3	2 848,3
Komárom-Esztergom	2 281,7	2 479,2
Nógrád	1 484,5	1 756,2
Pest	2 116,1	2 269,9
Somogy	2 069,8	2 113,9
Szabolcs-Szatmár-Bereg	2 750,6	2 930,1
Tolna	2 389,2	2 586,9
Vas	1 496,9	1 598,3
Veszprém	1 476,2	1 610,0
Zala	1 493,8	1 536,0
<b>Ország</b>	<b>2 092,1</b>	<b>2 237,2</b>

Forrás: Nemzeti Népegészségügyi és Gyógyszerészeti Központ

**Akut légúti megbetegedés miatt orvoshoz fordulók száma 100 000 lakosra  
és a sentinel pozitív minták száma Magyarországon  
2024. 40. - 2024. 48. hét**



Forrás: Nemzeti Népegészségügyi és Gyógyszerészeti Központ

## SARI kórházba felvettek száma a kimutatott kórokozók szerint 2024. 40.-48. hét

