

Fadd-Dombori Ifjúsági Tábor strand



Alapadatok

Megye:	Tolna
Település:	Fadd
Fürdőhely címe:	7133 Fadd, Duna sor 1.
A felszíni víz földrajzi neve:	Fadd-Dombori Duna-holtág
A felszíni víz jellege:	holtág
A fürdővíz azonosító jele:	HUBW_01702
A fürdővíz-csoport azonosító jele:	-
A fürdővíz neve:	Fadd-Dombori Ifjúsági Tábor strand
A fürdővíz rövid neve:	Ifjúsági Tábor strand
Az illetékes hatóság megnevezése:	Tolna Megyei Kormányhivatal Népegészségügyi Főosztály
Az illetékes hatóság elérhetősége:	06-74/505-850 nepegeszsegugy@tolna.gov.hu
A fürdővíz első engedélyezésének éve:	A 78/2008. (IV.3.) Kormányrendelet szerinti engedély 2008 - de a fürdővíz több évtizede kijelölt, engedélyezett.
A fürdővízprofil utolsó felülvizsgálatának dátuma:	2022. 02. 03.
A fürdővízprofil várható következő felülvizsgálatának éve:	2026

Fadd-Dombori Ifjúsági Tábor strand természetes fürdővíz tájékoztató füzet

Fürdővíz adatai

Monitoring pont É-szélesség:	46.435253
Monitoring pont K-hosszúság:	18.876079
A felszíni víz használati jellege:	belvíztározás, rekreáció (fürdővíz, horgászat, sport)
Átlagos napi fürdőzőszám:	50-75 fő
Víz átlaghőmérséklete szezonban:	23 °C
Átlagos vízmélység:	Holtágnál nem értelmezhető
Maximum vízmélység:	2,5 m

A strand vízmélység-profilja: A lépcsős részen a vízállástól függően 70 – 90 cm a lépcsőről lelépve a vízmélység, a köves kirakású meredek part mentén kb. 40 – 50 cm, de erősen iszapos. A holtág a legmélyebb részén kb. 2 – 2,5 méter mély.

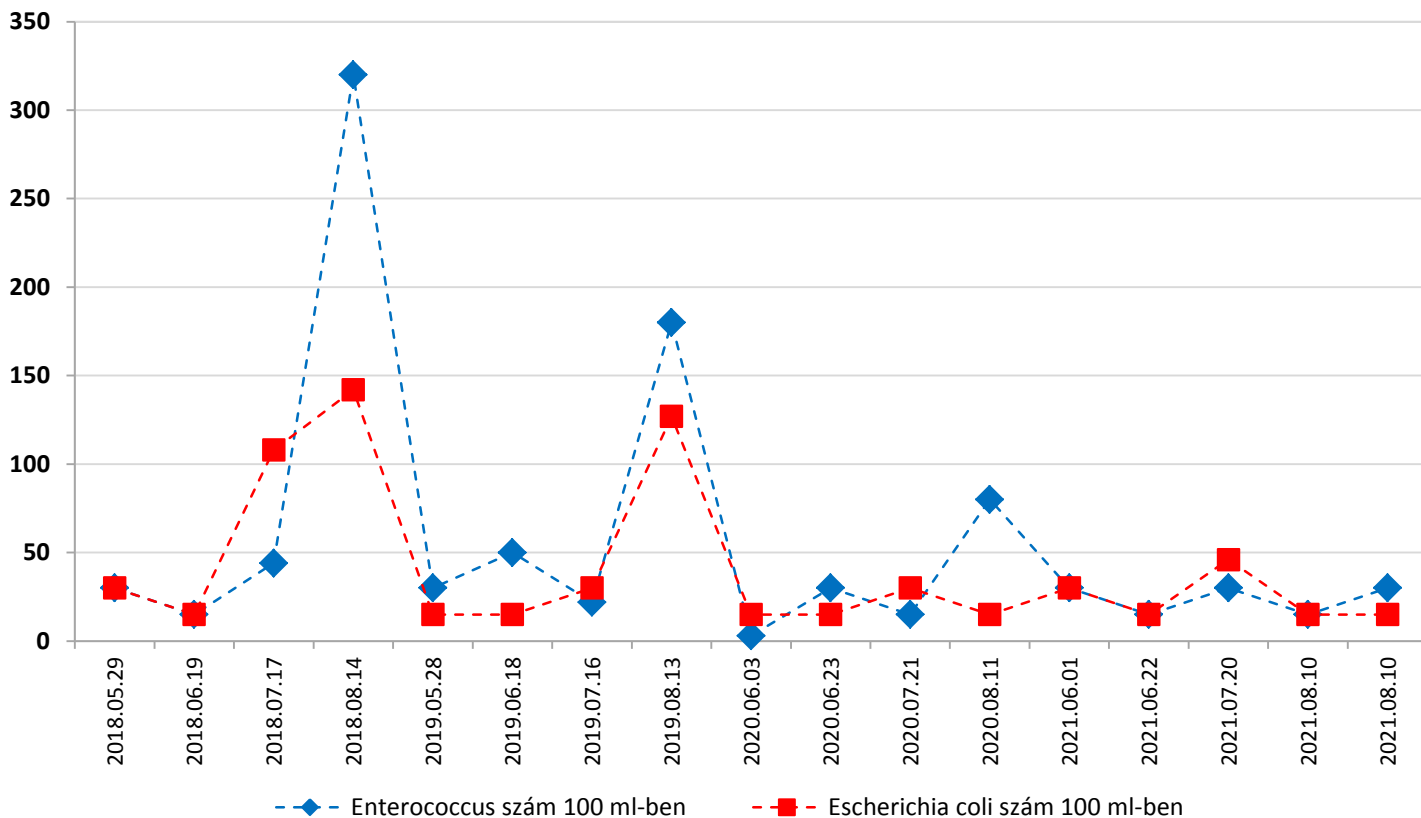
Mederanyag jellemzése: homokos, kavicsos aljzatú, az áramlásmentes öböl részeken iszapos

Jellemzők-e a területre heves szélviharok: Nem, de a domborzati viszonyok miatt heves viharok kitett a holtág. A klímaváltozás miatt nem zárható ki.

Jellemzők-e a területre heves esőzések: Nem, de a klímaváltozás miatt a valószínűség megnövekedett.

Vízminőségi jellemzők

Fürdővíz éves minősítése: kiváló



Szennyezéssel összefüggő jellemzők

Kommunális infrastruktúra ismertetése:	A strand területén szociális blokk található zuhanyzóval, WC-vel, kézmosási lehetőséggel. A terület karbantartott, gondozott. A szemétygyűjtéshez megfelelő számú edény rendelkezésre áll.
Csapadékvíz bevezetése:	A holtág a terület belvízi befogadója. A csapadékvizek a felszínről belefolyanak a holtágba, illetve a talajvizen keresztül beszivárognak.
Szennyezést okozó csapadékmennyiség:	nincs adat
Rövid távú szennyezés (RTSz) kockázata:	igen, fenn áll
Lehetséges rövid távú szennyező tényezők felsorolása:	A 210 km ² -es teljes vízgyűjtő területen is a szántóföldek, legelők, egyéb mezőgazdasági területekről csapadékkal lefolyó diffúz szennyezések jelentik a legfőbb veszély – elsősorban a vízpótlást szállító Paks-faddi főcsatornára és a nádas szűrőmezőre is. A közvetlen vízgyűjtő területen a part menti sávban erdős – ligetes ártéri jellegű erdősültségek találhatóak – nem túl nagy kiterjedésben. A holtágot övező területeke aktív művelésű mezőgazdasági területek - főként szántók. Intenzív, egyszeri nagy mennyiségű csapadék esetén a víz a holtágba moshatja a területekről a talajt, valamint a talajban lévő szerves tápanyagokat – amelyek hozzájárulnak a víz eutrofizációjához. A kihelyezett trágya a mikrobiológiai vízminőséget ronthatja.
Rövid távú szennyezés veszélyére vonatkozó információk:	Paksi-Faddi főcsatorna vízgyűjtőjén a belvizek, rendkívüli esőzések; Dunából szennyezett víz árvíz esetén érkezhetsz gátszakadás, vagy extrém magas árhullám esetén - kis valószínűséggel; a holtág Gerjen felőli végénél, Lajos majorban állattartó telep működik.
Cianobaktérium-burjánzás kockázata:	igen, fenn áll
Makrofiton és/vagy fitoplankton burjánzásának kockázata:	igen, fenn áll
Védőterület leírása:	A 78/2008. (IV. 3.) Kormányrendeletben foglaltaknak megfelelően a fürdővíz és fürdőhely védőterülete a vízfelületen minden irányban 100 m, a vízparton, a strandterületen túl 10 m kiterjedésű.
Vízgyűjtő terület földrajzi, hidrológiai jellemzése:	A holtág felszíni vízbetáplálása jelentéktelen, a felszíni vizeket a mintegy 210 km ² -es vízgyűjtőjéről a Paks–Faddi-főcsatorna vezeti le a holtágba. A holtág más természetes vízbefolyással nem rendelkezik. A holtág és vízgyűjtője alapvetően belvizes, lefolyástalan terület a Bölcске-Bogyszlói belvízvédelmi szakasz területén, mely korábban a Duna egykori ártere volt.

Belső szennyezőforrás jellemzése

Szennyezőforrás megnevezése: Nagy mennyiségű csapadék esetén a víz az aktív művelésű mezőgazdasági területekről a vízgyűjtőbe moshatja a szennyezett talajt.

A szennyezőforrás jellege: mezőgazdasági, szennyezett csapadékvíz

A szennyezőforrás lokalizációja: vízgyűjtő, part menti sáv

Az adott forrásból származó szennyezés kiterjedtsége: részben diffúz (Csámpa patak vízgyűjtője), részben pontszerű (Csámpa patak befolyó)

**Szennyezési útvonalak
ábrázolása:**



(forrás: Google Térkép)

Az adott forrásból származó szennyezés időbeli lefutása: változó - időjárás függő

Szennyezés esetén a kialakított intézkedési gyakorlat leírása: Zsilipek megnyitása a Tolnai-Holtág felé - szennyezés leúsztatása

Szennyezés esetén a nyilvánosság tájékoztatására kialakított intézkedési gyakorlat leírása: Bármely rendkívüli esemény bekövetkezésekor az önkormányzat hatóságunkat azonnal értesíti. A szükséges intézkedéseket – a vízügyi hatóság, valamint a területi vízgazdálkodásért felelős szervezetek bevonásával – a fenntartó önkormányzat kezdeményezi.

Külső szennyezőforrások jellemzése

1. szennyezőforrás megnevezése: Nagy mennyiségű csapadék esetén a víz az aktív művelésű mezőgazdasági területekről a Holtágba moshatja a szennyezett talajt.

A szennyezőforrás jellege: mezőgazdasági, szennyezett csapadékvíz

A szennyezőforrás lokalizációja: A Holtág melletti parti sáv, és a környező mezőgazdasági területek.

Az adott forrásból származó szennyezés kiterjedtsége: diffúz, a Holtág teljes hosszában

Szennyezési útvonalak ábrázolása:



(forrás: Google Térkép)

Az adott forrásból származó szennyezés időbeli lefutása: Rövid távú szennyezés, gyors lefutású, a csapadékvíz nagy része a környező mezőgazdasági területeken elszikkad. Nagy mennyiségű, intenzív csapadék esetén kockázat.

Szennyezés esetén a kialakított intézkedési gyakorlat leírása: Átfogó intézkedés nincs, javasolt a part menti nádas rendszeres vágása, kezelése, hogy szűrő funkcióját teljesítse.

Szennyezés esetén a nyilvánosság tájékoztatására kialakított intézkedési gyakorlat leírása: Bármely rendkívüli esemény bekövetkezésekor az önkormányzat hatóságunkat azonnal értesíti. A szükséges intézkedéseket – a vízügyi hatóság, valamint a területi vízgazdálkodásért felelős szervezetek bevonásával – a fenntartó önkormányzat kezdeményezi.

Fadd-Dombori Ifjúsági Tábor strand természetes fürdővíz tájékoztató füzete

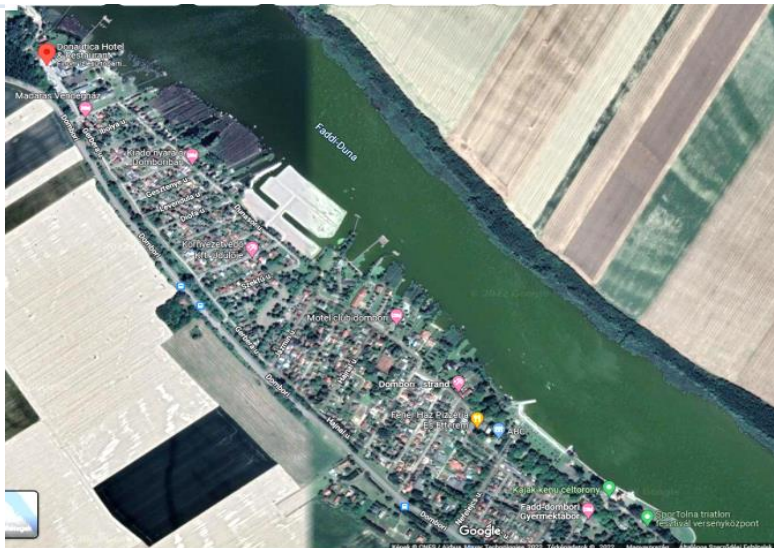
2. szennyezőforrás megnevezése: Szennyvíz csatornahálózatba nem bekötött lakások potenciális szennyező források lehetnek.

A szennyezőforrás jellege: Kommunális szennyvíz

A szennyezőforrás lokalizációja: diffúz és pontszerű

Az adott forrásból származó szennyezés kiterjedtsége: Közcsatornára rá nem kötött üdülők, ingatlanok. Nem jelentős, a közcsatornára való rákötés aránya 90% feletti.

Szennyezési útvonalak ábrázolása:



(forrás: Google Térkép)

Az adott forrásból származó szennyezés időbeli lefutása: változó - talajvíz szinttől függ

Szennyezés esetén a kialakított intézkedési gyakorlat leírása: Bármely rendkívüli esemény bekövetkezésekor az önkormányzat hatóságunkat azonnal értesíti. A szükséges intézkedéseket – a vízügyi hatóság, valamint a területi vízgazdálkodásért felelős szervezetek bevonásával – a fenntartó önkormányzat kezdeményezi.

Szennyezés esetén a nyilvánosság tájékoztatására kialakított intézkedési gyakorlat leírása: Az üzemeltető a vízminőségi jelentéseket folyamatosan kiteszi a fürdőhely tájékoztató tábláira, valamint a honlapjára. Esetleges rendkívüli helyzetben azonnali tájékoztatás a hírközlő szerveken keresztül, továbbá a helyben szokásos módon, valamint a Kormányhivatal honlapján.

Fadd-Dombori Ifjúsági Tábor strand természetes fürdővíz tájékoztató füzete

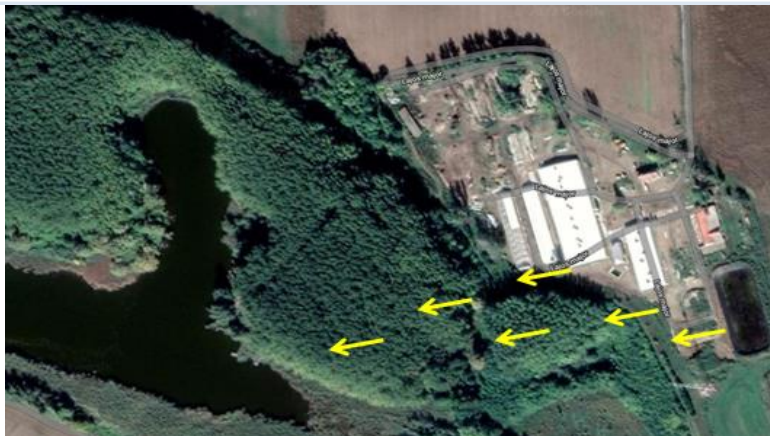
3. szennyezőforrás megnevezése: A holtág Gerjen felőli végénél, Lajos majorban lévő állattartó telep.

A szennyezőforrás jellege: szennyvíz, nem hasznosítható hígtrágya

A szennyezőforrás lokalizációja: Részvízgyűjtő, a sertéstelep a Paks-Faddi főcsatorna vízfolyás víztest vízgyűjtőjén található. A szomszédos felszíni víztest, a Faddi-Holt Duna állóvíz víztest vízgyűjtőjét a holtág védelmére kialakított töltés választja el a főcsatorna vízgyűjtőjétől.

Az adott forrásból származó szennyezés kiterjedtsége: pontszerű és diffúz

Szennyezési útvonalak ábrázolása:



(forrás: Google Térkép)

Az adott forrásból származó szennyezés időbeli lefutása:

Havária helyzetben – pl. villám árvíz miatti elöntés, műszaki meghibásodás - hosszú időre is akár fürdésre alkalmatlanná válhat a Fadd-Dombori holtág vize.

Szennyezés esetén a kialakított intézkedési gyakorlat leírása:

Az Üzemeletetőnek üzemeltetési rend megtartásával meg kell előznie a rendkívüli vízszennyezéshez vezető események bekövetkezését;

- megakadályozni azt, hogy szennyezőanyag a csapadékvíz-elvezető rendszerbe, esetleg élővízbe kerüljön;
- ha bekövetkezett, akkor meg kell akadályozni a szennyeződés tovább terjedését és el kell végezni a kárelhárítást;
- a kárelhárítást úgy kell elvégezni, hogy a kárelhárítás során további környezeti elem veszélyeztetésre ne kerüljön.
- továbbá az üzemeltető feladata a monitoring rendszer fenntartása folyamatos mintázása: Akkreditált felszíni vízmintavétel a faddi Holt-Duna ág északi végén szept. 1 és május 1 között 3 havonta, míg május 1. és szeptember 1. között havonta. A vízminták akkreditált vizsgálata a természetes fürdővizekre vonatkozóan fekáliás Enterococcus és Escherichia coli paraméterekre. Akkreditált felszíni vízmintavétel negyedévente és vízvizsgálat a következő komponensekre: ammónium, nitrit, nitrát, foszfor

Szennyezés esetén a nyilvánosság tájékoztatására kialakított intézkedési gyakorlat leírása:

Az üzemeltető a vízminőségi jelentéseket folyamatosan kiteszi a fürdőhely tájékoztató tábláira, valamint a honlapjára. Esetleges rendkívüli helyzetben azonnali tájékoztatás a hírközlő szerveken keresztül, továbbá a helyben szokásos módon, valamint a Kormányhivatal honlapján.

Fadd-Dombori Ifjúsági Tábor strand természetes fürdővíz tájékoztató füzete

4. szennyezőforrás megnevezése: Áradó Dunából vízbetáplálás a holtágba.

A szennyezőforrás jellege: Folyóvíz

A szennyezőforrás lokalizációja: A holtág D-i végén a Duna árvízvédelmi töltésében 1979-ben épített szivornya a holtág mesterséges vízpótlását volt hivatott biztosítani, azonban csak magasabb dunai vízjárás esetén lehet vizet áttemelni a szivornyan keresztül a holtágba.

Az adott forrásból származó szennyezés kiterjedtsége: diffúz

Szennyezési útvonalak ábrázolása:



(forrás: Google Térkép)

Az adott forrásból származó szennyezés időbeli lefutása: Árhullámok emelkedő ágán a nagy szennyező anyagterhelés miatt a betáplált Duna víz hosszú időre is akár fürdésre alkalmatlanná teheti a Fadd-Dombori holtág vizét.

Szennyezés esetén a kialakított intézkedési gyakorlat leírása: Áradó Dunából történő vízpótlást követően a tervezett mintavételeken felül rendkívüli mintavételek előírása, hogy folyamatosan nyomon követhető legyen a vízminőségének változása.

Szennyezés esetén a nyilvánosság tájékoztatására kialakított intézkedési gyakorlat leírása: Az üzemeltető a vízminőségi jelentéseket folyamatosan kiteszi a fürdőhely tájékoztató tábláira, valamint a honlapjára. Esetleges rendkívüli helyzetben azonnali tájékoztatás a hírközlő szerveken keresztül, továbbá a helyben szokásos módon, valamint a Kormányhivatal honlapján.