

## Donautica Hotel és Étterem természetes fürdővíz Strand



### Alapadatok

<b>Megye:</b>	Tolna
<b>Település:</b>	Fadd
<b>Fürdőhely címe:</b>	7133 Fadd, Dunasor 53.
<b>A felszíni víz földrajzi neve:</b>	Fadd-Dombori Duna-holtág
<b>A felszíni víz jellege:</b>	holtág
<b>A fürdővíz azonosító jele:</b>	HUBW_01704
<b>A fürdővíz-csoport azonosító jele:</b>	-
<b>A fürdővíz neve:</b>	Donautica Hotel és Étterem természetes fürdővíz Strand
<b>A fürdővíz rövid neve:</b>	Donautica strand
<b>Az illetékes hatóság megnevezése:</b>	Tolna Megyei Kormányhivatal Népegészségügyi Főosztály
<b>Az illetékes hatóság elérhetősége:</b>	06-74/505-850 nepegeszsegugy@tolna.gov.hu
<b>A fürdővíz első engedélyezésének éve:</b>	A 78/2008. (IV.3.) Kormányrendelet szerinti engedély: 2019
<b>A fürdővízprofil utolsó felülvizsgálatának dátuma:</b>	2022. 02. 03.
<b>A fürdővízprofil várható következő felülvizsgálatának éve:</b>	2026

# Donautica Hotel és Étterem természetes fürdővíz Strand

## természetes fürdővíz tájékoztató füzet

### Fürdővíz adatai

Monitoring pont É-szélesség:	46.447684
Monitoring pont K-hosszúság:	18.855528
A felszíni víz használati jellege:	belvíztározás, rekreáció (fürdővíz, horgászat, sport)
Átlagos napi fürdőzőszám:	20-30 fő
Víz átlaghőmérséklete szezonban:	23 °C
Átlagos vízmélység:	Holtágnál nem értelmezhető
Maximum vízmélység:	2,5 m

**A strand vízmélység-profilja:** A partszakasz fokozatosan mélyülő, homokos. A kialakított gyermek fürdőhely részen a homokos-kavicsos feltöltésen lassan mélyül, elegendő területet hagyva a kisgyermekek fürdésére. A lépcsős részeken a vízállástól függően 70 – 90 cm a lépcsőről lelépve a vízmélység, a köves kirakású meredek part mentén kb. 40 – 50 cm, de erősen iszapos. A holtág a legmélyebb részén kb. 2 – 2,5 méter mély.

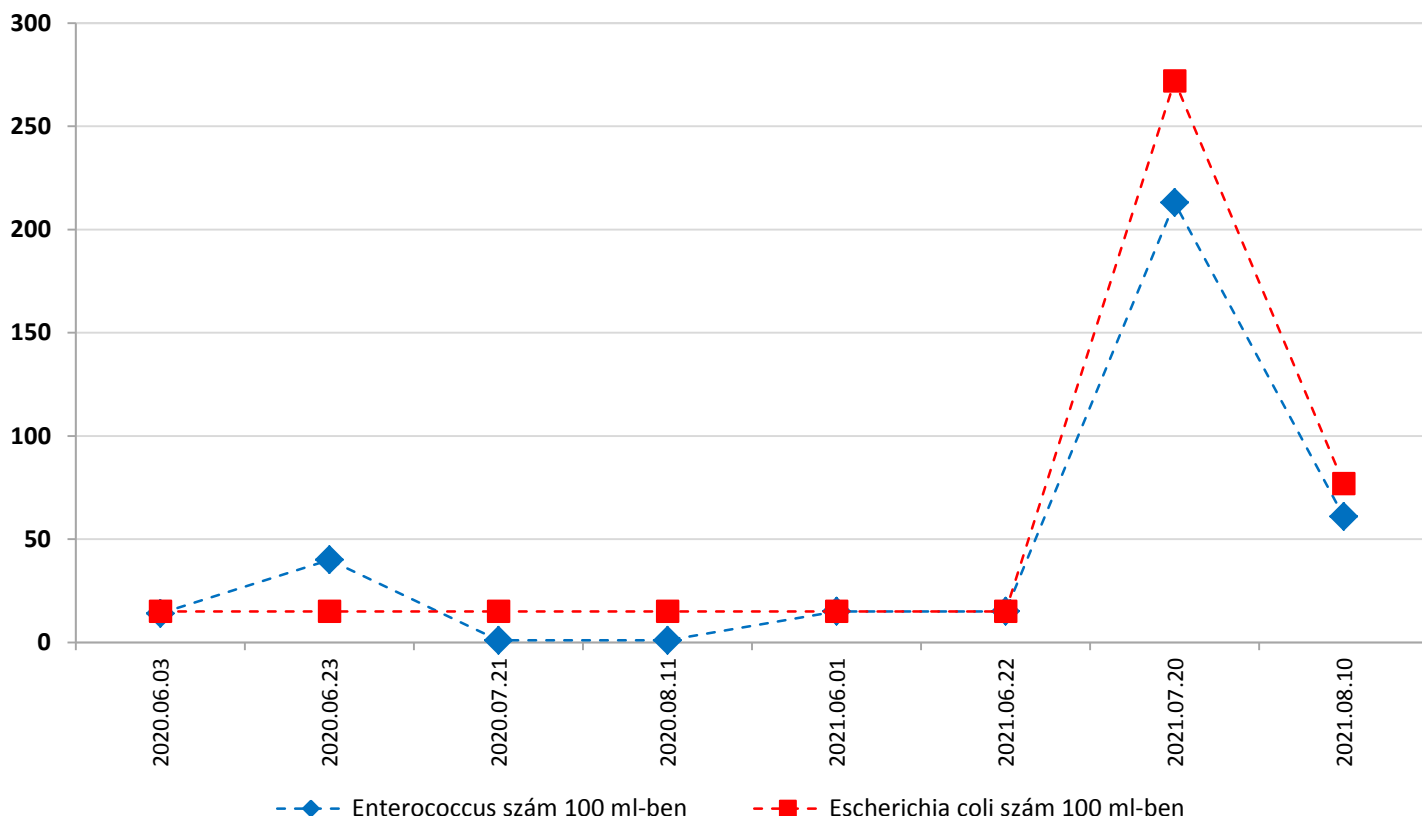
**Mederanyag jellemzése:** homokos, kavicsos aljzatú, az áramlásmentes öböl részeken iszapos

**Jellemzők-e a területre heves szélviharok:** Nem, de a domborzati viszonyok miatt heves viharok kitett a holtág. A klímaváltozás miatt nem zárható ki.

**Jellemzők-e a területre heves esőzések:** Nem, de a klímaváltozás miatt a valószínűség megnövekedett.

### Vízminőségi jellemzők

**Fürdővíz éves minősítése:** nem besorolható fürdővíz (új)



# Donautica Hotel és Étterem természetes fürdővíz Strand

## természetes fürdővíz tájékoztató füzet

### Szennyezéssel összefüggő jellemzők

<b>Kommunális infrastruktúra ismertetése:</b>	A strand területén csak a hotel vendégei tartózkodhatnak, a vendégek a hotel által nyújtott minden szolgáltatásra jogosultak.
<b>Csapadékvíz bevezetése:</b>	A holtág a terület belvízi befogadója. A csapadékvizek a felszínről belefolyanak a holtágba, illetve a talajvizet keresztül beszívárognak.
<b>Szennyezést okozó csapadékmennyiség:</b>	nincs adat
<b>Rövid távú szennyezés (RTSz) kockázata:</b>	igen, fenn áll
<b>Lehetséges rövid távú szennyező tényezők felsorolása:</b>	A 210 km <sup>2</sup> -es teljes vízgyűjtő területen is a szántóföldek, legelők, egyéb mezőgazdasági területekről csapadékkal lefolyó diffúz szennyezések jelentik a legfőbb veszély – elsősorban a vízpótlást szállító Paks-faddi főcsatornára és a nádas szűrőmezőre is. A közvetlen vízgyűjtő területen a part menti sávban erdős – ligetes ártéri jellegű erdőszülségek találhatóak – nem túl nagy kiterjedésben. A holtágot övező területeke aktív művelésű mezőgazdasági területek - főként szántók. Intenzív, egyszeri nagy mennyiségű csapadék esetén a víz a holtágba moshatja a területekről a talajt, valamint a talajban lévő szerves tápanyagokat – amelyek hozzájárulnak a víz eutrofizációjához. A kihelyezett trágya a mikrobiológiai vízminőséget ronthatja.
<b>Rövid távú szennyezés veszélyére vonatkozó információk:</b>	Paksi-Faddi főcsatorna vízgyűjtőjén a belvizek, rendkívüli esőzések; Dunából szennyezett víz árvíz esetén érkezhetsz gátszakadás, vagy extrém magas árhullám esetén - kis valószínűséggel; a holtág Gerjen felőli végénél, Lajos majorban állattartó telep működik.
<b>Cianobaktérium-burjánzás kockázata:</b>	igen, fenn áll
<b>Makrofiton és/vagy fitoplankton burjánzásának kockázata:</b>	igen, fenn áll
<b>Védőterület leírása:</b>	A 78/2008. (IV. 3.) Kormányrendeletben foglaltaknak megfelelően a fürdővíz és fürdőhely védőterülete a vízfelületen minden irányban 100 m, a vízparton, a strandterületen túl 10 m kiterjedésű.
<b>Vízgyűjtő terület földrajzi, hidrológiai jellemzése:</b>	A holtág felszíni vízbetáplálása jelentéktelen, a felszíni vizeket a mintegy 210 km <sup>2</sup> -es vízgyűjtőjéről a Paks–Faddi-főcsatorna vezeti le a holtágba. A holtág más természetes vízbefolyással nem rendelkezik. A holtág és vízgyűjtője alapvetően belvizes, lefolyástalan terület a Bölcske-Bogyiszlói belvízvédelmi szakasz területén, mely korábban a Duna egykori ártere volt.

# Donautica Hotel és Étterem természetes fürdővíz Strand természetes fürdővíz tájékoztató füzet

## Belső szennyezőforrás jellemzése

**Szennyezőforrás megnevezése:** Nagy mennyiségű csapadék esetén a víz az aktív művelésű mezőgazdasági területekről a vízgyűjtőbe moshatja a szennyezett talajt.

**A szennyezőforrás jellege:** mezőgazdasági, szennyezett csapadékvíz

**A szennyezőforrás lokalizációja:** vízgyűjtő, part menti sáv

**Az adott forrásból származó szennyezés kiterjedtsége:** részben diffúz (Csámpa patak vízgyűjtője), részben pontszerű (Csámpa patak befolyó)

**Szennyezési útvonalak  
ábrázolása:**



(forrás: Google Térkép)

**Az adott forrásból származó szennyezés időbeli lefutása:** változó - időjárás függő

**Szennyezés esetén a kialakított intézkedési gyakorlat leírása:** Zsilipek megnyitása a Tolnai-Holtág felé - szennyezés leúsztatása

**Szennyezés esetén a nyilvánosság tájékoztatására kialakított intézkedési gyakorlat leírása:** Bármely rendkívüli esemény bekövetkezésekor az önkormányzat hatóságunkat azonnal értesíti. A szükséges intézkedéseket – a vízügyi hatóság, valamint a területi vízgazdálkodásért felelős szervezetek bevonásával – a fenntartó önkormányzat kezdeményezi.

# Donautica Hotel és Étterem természetes fürdővíz Strand természetes fürdővíz tájékoztató füzet

## Külső szennyezőforrások jellemzése

**1. szennyezőforrás megnevezése:** Nagy mennyiségű csapadék esetén a víz az aktív művelésű mezőgazdasági területekről a holtágba moshatja a szennyezett talajt.

**A szennyezőforrás jellege:** mezőgazdasági, szennyezett csapadékvíz

**A szennyezőforrás lokalizációja:** A Holtág melletti parti sáv, és a környező mezőgazdasági területek.

**Az adott forrásból származó szennyezés kiterjedtsége:** diffúz, a holtág teljes hosszában

### Szennyezési útvonalak ábrázolása:



(forrás: Google Térkép)

**Az adott forrásból származó szennyezés időbeli lefutása:** Rövid távú szennyezés, gyors lefutású, a csapadékvíz nagy része a környező mezőgazdasági területeken elszikkad. Nagy mennyiségű, intenzív csapadék esetén kockázat.

**Szennyezés esetén a kialakított intézkedési gyakorlat leírása:** Átfogó intézkedés nincs, javasolt a part menti nádas rendszeres vágása, kezelése, hogy szűrő funkcióját teljesítse.

**Szennyezés esetén a nyilvánosság tájékoztatására kialakított intézkedési gyakorlat leírása:** Bármely rendkívüli esemény bekövetkezésekor az önkormányzat hatóságunkat azonnal értesíti. A szükséges intézkedéseket – a vízügyi hatóság, valamint a területi vízgazdálkodásért felelős szervezetek bevonásával – a fenntartó önkormányzat kezdeményezi.

## Donautica Hotel és Étterem természetes fürdővíz Strand természetes fürdővíz tájékoztató füzete

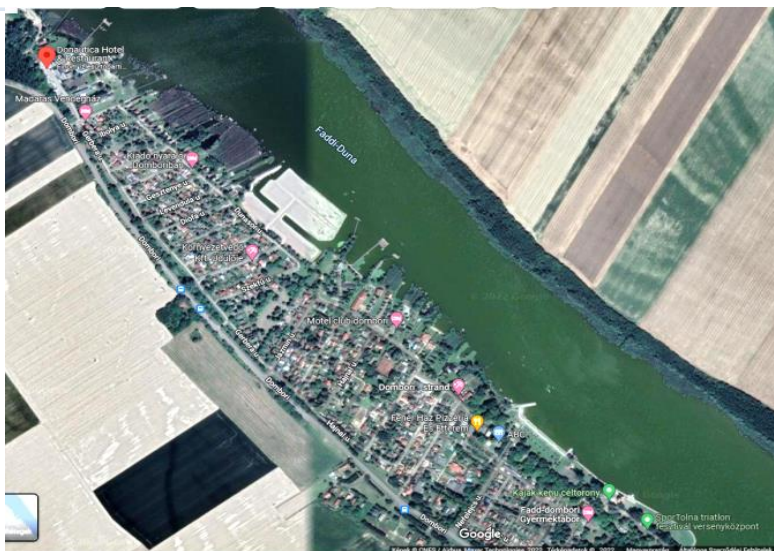
**2. szennyezőforrás megnevezése:** Szennyvíz csatornahálózatba nem bekötött lakások potenciális szennyező források lehetnek.

**A szennyezőforrás jellege:** Kommunális szennyvíz

**A szennyezőforrás lokalizációja:** diffúz és pontszerű

**Az adott forrásból származó szennyezés kiterjedtsége:** Közcsatornára rá nem kötött üdülők, ingatlanok. Nem jelentős, a közcsatornára való rákötés aránya 90% feletti.

**Szennyezési útvonalak ábrázolása:**



(forrás: Google Térkép)

**Az adott forrásból származó szennyezés időbeli lefutása:** változó - talajvíz szinttől függ

**Szennyezés esetén a kialakított intézkedési gyakorlat leírása:** Bármely rendkívüli esemény bekövetkezésekor az önkormányzat hatóságunkat azonnal értesíti. A szükséges intézkedéseket – a vízügyi hatóság, valamint a területi vízgazdálkodásért felelős szervezetek bevonásával – a fenntartó önkormányzat kezdeményezi.

**Szennyezés esetén a nyilvánosság tájékoztatására kialakított intézkedési gyakorlat leírása:** Az üzemeltető a vízminőségi jelentéseket folyamatosan kiteszi a fürdőhely tájékoztató tábláira, valamint a honlapjára. Esetleges rendkívüli helyzetben azonnali tájékoztatás a hírközlő szerveken keresztül, továbbá a helyben szokásos módon, valamint a Kormányhivatal honlapján.

## Donautica Hotel és Étterem természetes fürdővíz Strand természetes fürdővíz tájékoztató füzet

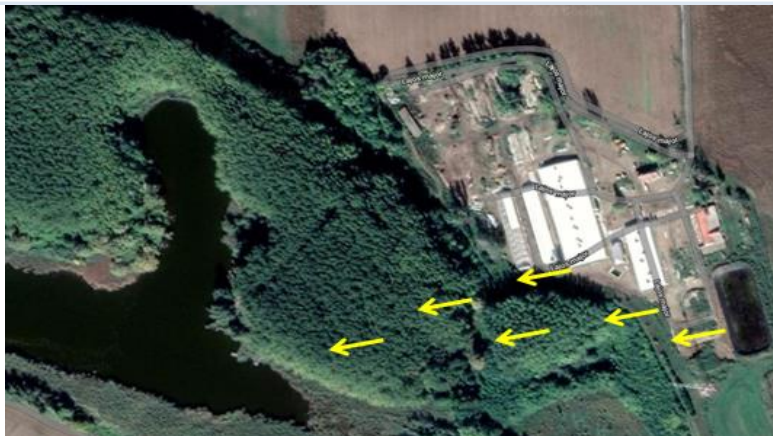
3. szennyezőforrás megnevezése: A holtág Gerjen felőli végénél, Lajos majorban lévő állattartó telep.

**A szennyezőforrás jellege:** szennyvíz, nem hasznosítható hígtrágya

**A szennyezőforrás lokalizációja:** Részvízgyűjtő, a sertéstelep a Paks-Faddi főcsatorna vízfolyás víztest vízgyűjtőjén található. A szomszédos felszíni víztest, a Faddi-Holt Duna állóvíz víztest vízgyűjtőjét a holtág védelmére kialakított töltés választja el a főcsatorna vízgyűjtőjétől.

**Az adott forrásból származó szennyezés kiterjedtsége:** pontszerű és diffúz

**Szennyezési útvonalak ábrázolása:**



(forrás: Google Térkép)

**Az adott forrásból származó szennyezés időbeli lefutása:**

Havária helyzetben – pl. villám árvíz miatti elöntés, műszaki meghibásodás - hosszú időre is akár fürdésre alkalmatlanná válhat a Fadd-Dombori holtág vize.

**Szennyezés esetén a kialakított intézkedési gyakorlat leírása:**

Az Üzemeletetőknek üzemeltetési rend megtartásával meg kell előznie a rendkívüli vízszennyezéshez vezető események bekövetkezését;

- megakadályozni azt, hogy szennyezőanyag a csapadékvíz-elvezető rendszerbe, esetleg élővízbe kerüljön;
- ha bekövetkezett, akkor meg kell akadályozni a szennyeződés tovább terjedését és el kell végezni a kárelhárítást;
- a kárelhárítást úgy kell elvégezni, hogy a kárelhárítás során további környezeti elem veszélyeztetésre ne kerüljön.
- továbbá az üzemeltető feladata a monitoring rendszer fenntartása folyamatos mintázása: Akkreditált felszíni vízmintavétel a faddi Holt-Duna ág északi végén szept. 1 és május 1 között 3 havonta, míg május 1. és szeptember 1. között havonta. A vízminták akkreditált vizsgálata a természetes fürdővizekre vonatkozóan fekáliás Enterococcus és Escherichia coli paraméterekre. Akkreditált felszíni vízmintavétel negyedévente és vízvizsgálat a következő komponensekre: ammónium, nitrit, nitrát, foszfor

**Szennyezés esetén a nyilvánosság tájékoztatására kialakított intézkedési gyakorlat leírása:**

Az üzemeltető a vízminőségi jelentéseket folyamatosan kiteszi a fürdőhely tájékoztató tábláira, valamint a honlapjára. Esetleges rendkívüli helyzetben azonnali tájékoztatás a hírközlő szerveken keresztül, továbbá a helyben szokásos módon, valamint a Kormányhivatal honlapján.

## Donautica Hotel és Étterem természetes fürdővíz Strand természetes fürdővíz tájékoztató füzete

4. szennyezőforrás megnevezése: Áradó Dunából vízbetáplálás a holtágba.

**A szennyezőforrás jellege:** Folyóvíz

**A szennyezőforrás lokalizációja:** A holtág D-i végén a Duna árvízvédelmi töltésében 1979-ben épített szivornya a holtág mesterséges vízpótlását volt hivatott biztosítani, azonban csak magasabb dunai vízjárás esetén lehet vizet áttemelni a szivornyan keresztül a holtágba.

**Az adott forrásból származó szennyezés kiterjedtsége:** diffúz

**Szennyezési útvonalak ábrázolása:**



(forrás: Google Térkép)

**Az adott forrásból származó szennyezés időbeli lefutása:**

Árhullámok emelkedő ágán a nagy szennyező anyagterhelés miatt a betáplát Duna víz hosszú időre is akár fürdésre alkalmatlanná teheti a Fadd-Dombori holtág vizét.

**Szennyezés esetén a kialakított intézkedési gyakorlat leírása:**

Áradó Dunából történő vízpótlást követően a tervezett mintavételeken felül rendkívüli mintavételek előírása, hogy folyamatosan nyomon követhető legyen a vízminőségének változása.

**Szennyezés esetén a nyilvánosság tájékoztatására kialakított intézkedési gyakorlat leírása:**

Az üzemeltető a vízminőségi jelentéseket folyamatosan kiteszi a fürdőhely tájékoztató tábláira, valamint a honlapjára. Esetleges rendkívüli helyzetben azonnali tájékoztatás a hírközlő szerveken keresztül, továbbá a helyben szokásos módon, valamint a Kormányhivatal honlapján.